

11. Iværksætterindsats og vækstvirksomheder

Iværksætterindsats og vækstvirksomheder

Vækstvirksomheder og iværksættere er med til at skabe effektiv konkurrence i økonomien ved at udvikle nye innovative løsninger. De udfordrer de øvrige virksomheder til også at forny sig og øge produktiviteten. På den måde er vækstvirksomheder og iværksættere direkte og indirekte med til at skabe dynamik og vækst i dansk økonomi.

De centrale konklusioner i dette kapitel er:

- Andelen af vækstvirksomheder er steget fra ca. 10 pct. til 12 pct., hvilket placerer Danmark på niveau med Sverige og Norge.
- Danmark har en højere etableringsrate for nye iværksættervirksomheder end OECD-gennemsnittet. Der er samtidig en høj andel af danske virksomheder, der lukker ned allerede efter et år, sammenlignet med OECD-gennemsnittet. Dette kan være et udtryk for, at Danmark har et velfungerede og dynamisk erhvervs-klima for iværksættere.
- Antallet af nye virksomheder, der etableres i videnintensive brancher, har for en tiårig periode ligget stabilt, mens antallet af nyetablerede virksomheder i handelsbranchen er faldet.

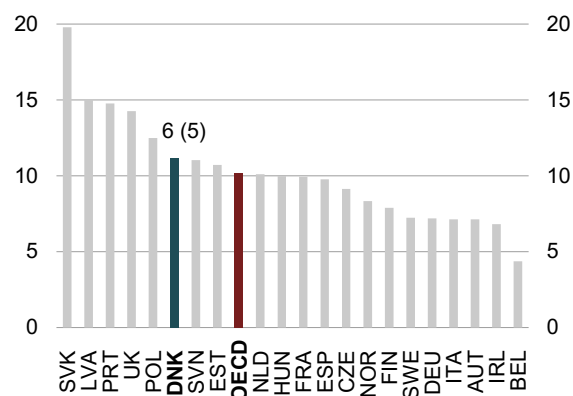
Nye iværksættervirksomheder

I perioden 2004-2014 blev der i gennemsnit etableret ca. 20.275 nye iværksættervirksomheder årligt. Seneste danske opgørelse viser, at der i 2014 blev etableret 19.355 nye virksomheder. Det er nogenlunde på niveau med de foregående år, se Factbook.

Danmark er placeret blandt de lande med den højeste andel nyetablerede virksomheder i forhold til aktive virksomheder. Lande som Sverige og Tyskland, som vi ofte sammenligner os med, har en væsentlig lavere etableringsrate end Danmark, se figur 11.1.

➔ **Figur 11.1** Etableringsrate, 2014

Pct. af alle aktive virksomheder



Anm.: Nye virksomheder i pct. af samtlige aktive virksomheder. Nye virksomheder defineres som reelt nye virksomheder, der har været aktive i mindre end ét år. Internationale data kan afvige fra danske data.

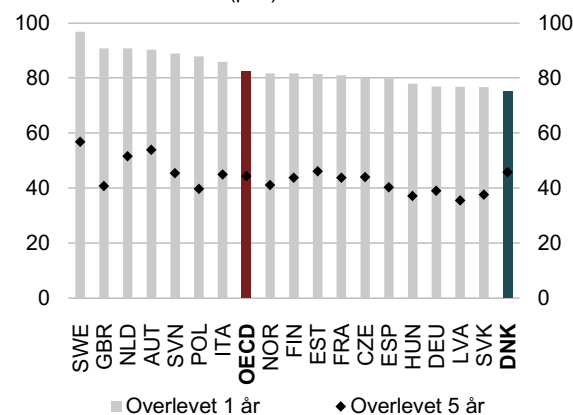
Kilde: Eurostat.

Figurdata: https://doi.org/10.23758/RVK_11

Overlevelsesraten for nye virksomheder, etableret i 2009 ligger på linje med OECD-gennemsnittet, når der ses på andelen af virksomheder, der har overlevet fem år. Til gengæld er andelen af virksomheder, der overlever første år, betydeligt lavere end OECD-gennemsnittet, se figur 11.2.

➔ **Figur 11.2** Overlevelsesrate (etableringsår 2009)

Andel af virksomheder (pct.)



Anm.: Andel af nye virksomheder i 2009, der har overlevet henholdsvis et og fem år.

Kilde: Eurostat.

Figurdata: https://doi.org/10.23758/RVK_11

Det kan indikere, at de danske rammevilkår for nye selvstændigt erhvervsdrivende er både velfungerede og dynamiske. På den ene side afspejler en høj etableringsrate, at det er nemt at starte virksomhed, mens nye virksomheder på den anden side også afvikles hurtigt igen, hvis de ikke formår at klare sig på gældende konkurrencevilkår. Dermed styrkes forudsæt-

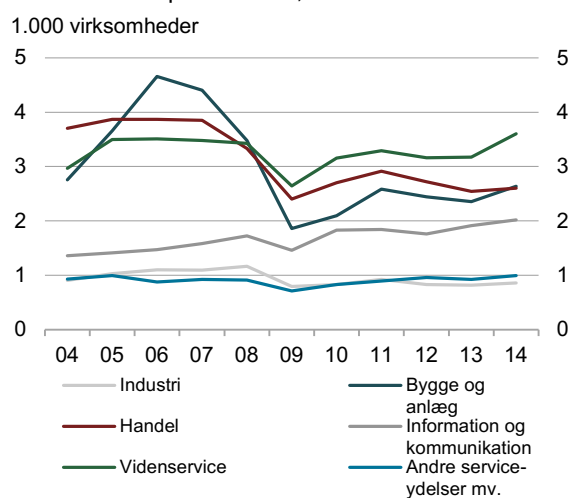
11. Iværksætterindsats og vækstvirksomheder

ningen for et iværksætttermiljø præget af innovative og effektive virksomheder.

Nye iværksættervirksomheder fordelt på brancher

Der har været en lille stigning i antallet af nyetablerede iværksættervirksomheder i videnintensive brancher så som 'information og kommunikation' og 'vidensservice' i perioden 2004-2014. For handelsområdet har antallet af nyetablerede iværksættervirksomheder været faldende. Det bemærkes, at 'bygge og anlæg' ser ud til i høj grad at være præget af konjunkturer, se figur 11.3.

→ **Figur 11.3** Nyetablerede iværksættervirksomheder fordelt på brancher, 2004-2014



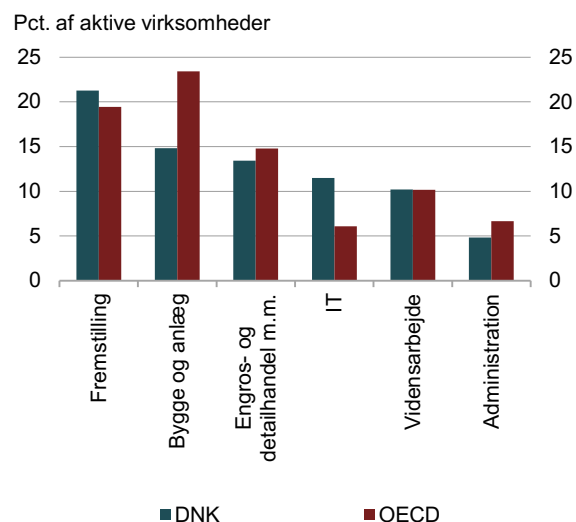
Anm.: Antallet af nye aktive virksomheder er lavere end antallet af nye CVR-registreringer.

Kilde: Danmarks Statistik.

Figurdata: https://doi.org/10.23758/RVK_11

I 2014 var andelen af nyetablerede virksomheder i it-branchen og fremstilling højere end gennemsnittet i de øvrige OECD-lande. Omvendt lå Danmark lavere end OECD-gennemsnittet for nyetablerede virksomheder i brancher som 'bygge og anlæg', 'engros- og detailhandel mm.' samt 'administration', se figur 11.4.

→ **Figur 11.4** Etableringsrate fordelt på brancher, 2014



Anm.: Figuren viser nyetablerede virksomheder som andel af aktive virksomheder i pct. fordelt på brancher. Brancheinddeling fra internationalt sammenlignelige data er ikke svarende til brancheinddelingen fra figur 11.3. Under engros- og detailhandel indgår også reparation af motordrevne fartøjer.

Kilde: Eurostat.

Figurdata: https://doi.org/10.23758/RVK_11

Vækstvirksomheder

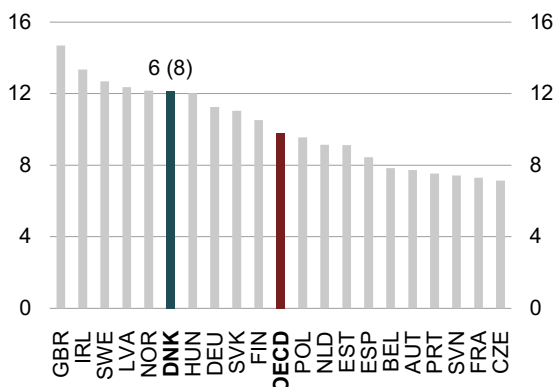
Vækstvirksomheder defineres som virksomheder, der har mindst ti ansatte i vækstperiodens start og i en periode på tre år har haft en gennemsnitlig årlig vækst i antallet af ansatte på mindst 10 pct. Vækstvirksomheder kan både være nye og etablerede virksomheder.

Virksomheder, der i 2014 opfyldte kravene til at betegnes vækstvirksomhed, udgjorde omkring 12 pct. af alle aktive danske virksomheder med mindst ti ansatte i 2011, hvilket placerer Danmark et stykke over OECD-gennemsnittet. Det vil sige, at ud af de virksomheder, som i 2011 havde mindst 10 ansatte, opnåede omkring 12 pct. at blive vækstvirksomheder i 2014, se figur 11.5.

11. Iværksætterindsats og vækstvirksomheder

→ **Figur 11.5** Vækstvirksomheder, 2014

Pct. af aktive virksomheder i 2011



Anm.: Vækstvirksomheder i pct. af samtlige aktive virksomheder i startåret, der uanset alder har mindst ti ansatte i startåret af vækstperioden. 2011 er startåret og 2014 er slutåret for den treårige vækstperiode. Tal i parentes angiver vækstvirksomheder i 2012 som andel af aktive virksomheder i 2009. Private serviceerhverv inkluderer i denne opgørelse ikke finansiel virksomhed og ejendomshandel.

Kilde: Eurostat.

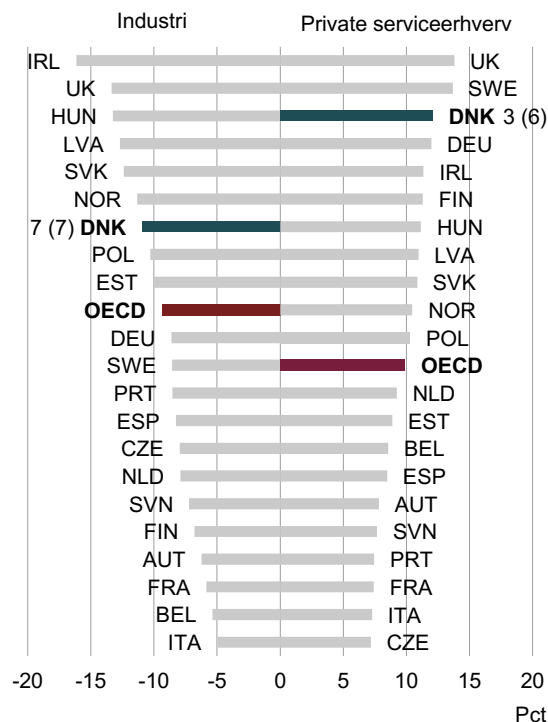
Figurdata: https://doi.org/10.23758/RVK_11

Alternativt kan vækstvirksomheder i 2014 betragtes som andel af aktive virksomheder i 2014. På den måde gives der udtryk for, hvor stor en andel af de virksomheder, der er aktive i året, som også er vækstvirksomheder.

Ses der på virksomheder, der i 2014 opfyldte kravene til at betegnes vækstvirksomhed som andel af alle aktive virksomheder i 2014, placerer Danmark sig omkring OECD-gennemsnittet, se Factbook.

Opdeles vækstvirksomheder i industri og private serviceerhverv ses det, at Danmark ligger en smule højere end OECD-gennemsnittet for industrivirksomheder og væsentligt højere end OECD-gennemsnittet for private serviceerhverv, se figur 11.6.

→ **Figur 11.6** Vækstvirksomheder i udvalgte erhverv, 2014



Anm.: Vækstvirksomheder i pct. af samtlige aktive virksomheder i startåret, der uanset alder har mindst ti ansatte i startåret af vækstperioden. 2011 er startåret og 2014 er slutåret for den treårige vækstperiode. Tal i parentes angiver vækstvirksomheder i 2013 som andel af aktive virksomheder i 2010. Private serviceerhverv inkluderer i denne opgørelse ikke finansiel virksomhed og ejendomshandel.

Kilde: Eurostat.

Figurdata: https://doi.org/10.23758/RVK_11

Vækstiværksættere

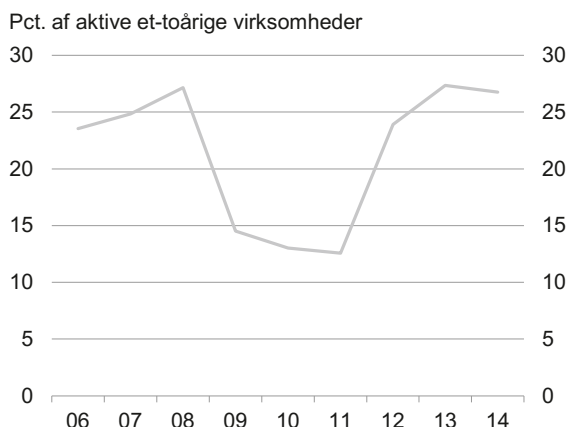
En vækstiværksætter defineres som en ny virksomhed, der har mindst ti ansatte inden for de første to leveår, og som har en gennemsnitlig årlig vækst i antallet af ansatte på mindst 10 pct. over den efterfølgende treårige periode.

Andelen af vækstiværksættere udgjorde i 2014 omkring 25 pct. af alle aktive danske virksomheder, der i 2011 var mellem et-to år gamle og havde mindst ti ansatte. Andelen af vækstiværksættere ligger dermed nu på samme niveau som før finanskrisen, se figur 11.7.

Stigningen i andelen af vækstiværksættere fra 2011 til 2012 hænger sammen med, at både antallet af vækstiværksættere og nyetableringer af virksomheder antages at være meget afhængige af konjunkturerne i opgørelsesårene. Andelen af vækstiværksættere i 2011 var således påvirket af relativt svage vækstbetragtninger i kriseårene 2008-2011 og relativt mange nystartede virksomheder med mindst ti ansatte i højkonjunkturårene 2006-2007.

11. Iværksætterindsats og vækstvirksomheder

→ **Figur 11.7** Vækstiværksættere, 2006-2014



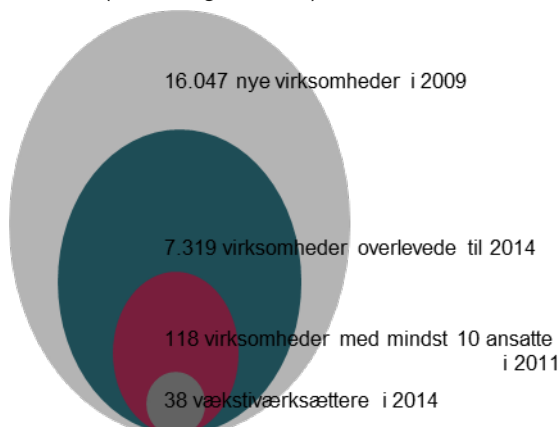
Anm.: Vækstiværksættere i pct. af samtlige aktive virksomheder, der er et-to år gamle og har mindst ti ansatte i startåret af vækstperioden.
Kilde: Danmarks Statistik.
Figurdata: https://doi.org/10.23758/RVK_11

Vækst for én årgang af nye virksomheder

Ved at følge én årgang af nye virksomheder ses det, at ud af de 16.047 virksomheder, der blev etableret i 2009, overlevede 7.319 til 2014, svarende til knap 45 pct.

118 virksomheder havde mindst ti ansatte to år efter etablering. Heraf opnåede 38 virksomheder en gennemsnitlig årlig vækst i antallet af ansatte på mindst 10 pct. i perioden 2011-2014, svarende til at godt 30 pct. af virksomhederne indfrie deres potentiale til at blive vækstiværksættere. Det er dermed kun en ganske lille andel, der efter fem år opfylder kriterierne for at blive vækstiværksættere, se figur 11.8.

→ **Figur 11.8** Vækst i én årgang af nye virksomheder (etableringsår 2009)



Anm.: Her udgør vækstiværksætterne en delmængde af det samlede antal vækstiværksættere i 2014, da der alene er medtaget virksomheder, der er etableret i 2009.
Kilde: Danmarks Statistik.
Figurdata: https://doi.org/10.23758/RVK_11

Adgang til venturekapital

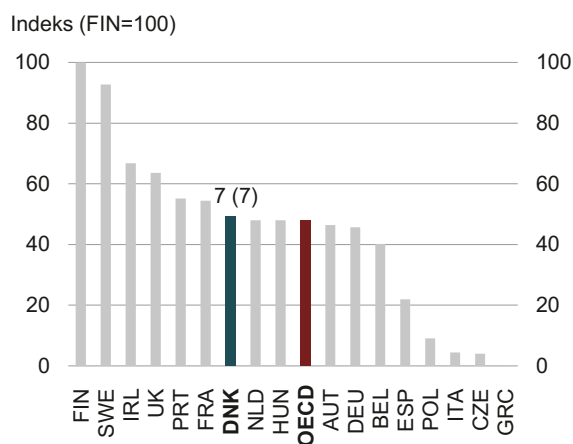
Adgang til finansiering og forretningsmæssige kompetencer er vigtige forudsætninger for, at iværksættere og vækstvirksomheder kan udvikle deres virksomhed og få den til at vokse.

Investeringer i nystartede virksomheder kan være risikofyldte for investorer og långivere, da virksomhederne ofte kun har en kort indtjeningshistorik samt begrænsede aktiver at stille som pant. For iværksættervirksomheder kan det derfor være vanskeligt at få et almindeligt banklån, og venturekapital kan således være en vigtig kilde til finansiering.

Venturekapital er karakteriseret ved, at investorerne ofte, udover kapital, tilføjer forretningsmæssige kompetencer til virksomheden. Venturekapital investeres ofte som egenkapitalindsat i mindre og/eller nyere virksomheder med en relativt høj risikoprofil.

Ventureinvesteringer har de seneste år ligget på ca. 500 mio. kr. årligt, se Factbook. Det danske niveau for ventureinvesteringer i 2014-2015 målt i pct. af BNP er på niveau med OECD-gennemsnittet. Det er omkring samme niveau som i 2013-2014. Investeringsniveauet i Danmark ligger betydelig lavere end i de førende lande Finland og Sverige, se figur 11.9.

→ **Figur 11.9** Ventureinvesteringer i pct. af BNP, gns. af 2014-2015



Anm.: Figuren viser andelen af ventureinvesteringer i de pågældende lande – både fra indenlandske og udenlandske investorer – i pct. af BNP. Ventureinvesteringer er beregnet som et gennemsnit for årene 2014 og 2015. Det førende land (FIN) er sat til indeks 100. Investeringerne dækker både seed-, opstarts- og ekspansionsinvesteringer.
Kilde: Invest Europe.
Figurdata: https://doi.org/10.23758/RVK_11

11. Iværksætterindsats og vækstvirksomheder

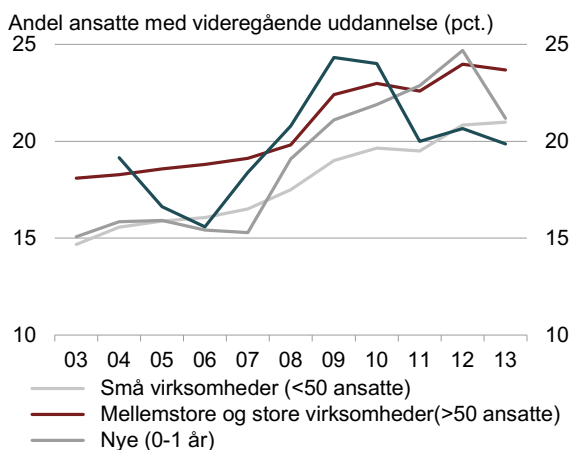
Adgang til kompetencer

Viden og kompetencer er afgørende for virksomhedernes mulighed for at realisere deres vækstpotentiale. En veluddannet arbejdsstyrke øger virksomhedernes muligheder for at finde og udvikle medarbejdere med de relevante kvalifikationer. Det er med til at understøtte virksomhedernes udvikling af innovative løsninger.

Andelen af ansatte med en videregående uddannelse har generelt været stigende i alle typer af virksomheder siden 2003. I 2013 udgjorde ansatte med videregående uddannelser knap 25 pct. af samtlige ansatte i de mellemstore og store virksomheder. For små og nye virksomheder samt vækstvirksomheder var andelen ca. 20 pct.

Siden 2010 er andelen af ansatte med videregående uddannelse i vækstvirksomheder faldet og lå i 2013 under andelen i både nye, små, mellemstore og store virksomheder, se figur 11.10.

→ **Figur 11.10** Ansatte med videregående uddannelse i danske virksomheder, 2003-2013



Anm.: Andelen af samtlige ansatte, der har en videregående uddannelse.
Kilde: Danmarks Statistik og egne beregninger.
Figurdata: https://doi.org/10.23758/RVK_11