

Fleksibelt arbejdsmarked

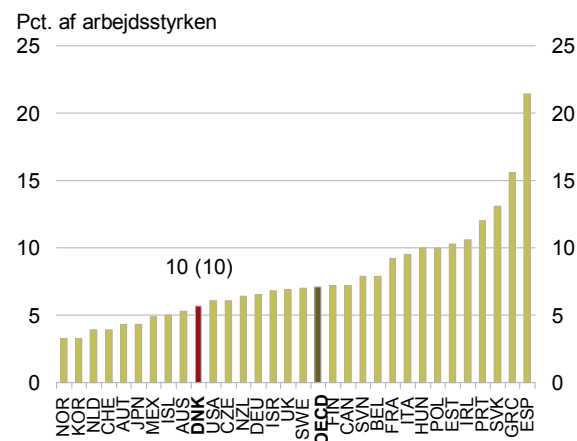
Hvis danske virksomheder skal være konkurrencedygtige, skal de have adgang til kvalificeret arbejdskraft. Et fleksibelt dansk arbejdsmarked sikrer, at arbejdskraften let kan finde derhen, hvor den efterspørges. Samtidigt bidrager det til, at virksomhederne kan foretage de nødvendige tilpasninger, når konjunkturerne ændrer sig.

For den enkelte lønmodtager betyder et fleksibelt arbejdsmarked, at der er flere jobåbninger. Hvert år er der mange jobskifte på det danske arbejdsmarked. Samtidigt giver en høj økonomisk kompensation ved ledighed sikkerhed for den enkelte arbejdstager, men bidrager samtidigt til, at tilskyndelsen til at finde og forblive i beskæftigelse mindskes.

Ledighed

En lav strukturel ledighed er blandt andet udtryk for, at der er et godt match mellem den udbudte arbejdskraft og virksomhedernes efterspørgsel, dvs. at arbejdsløsheden er på et niveau, hvor lønstigningstakten er stabil. Danmark har sammenlignet med andre OECD-lande en forholdsvis lav strukturel ledighed. I 2013 har Danmark den 10. laveste strukturelle ledighed blandt OECD-landene, se figur 13.1.

Figur 13.1 Strukturel ledighed, 2013



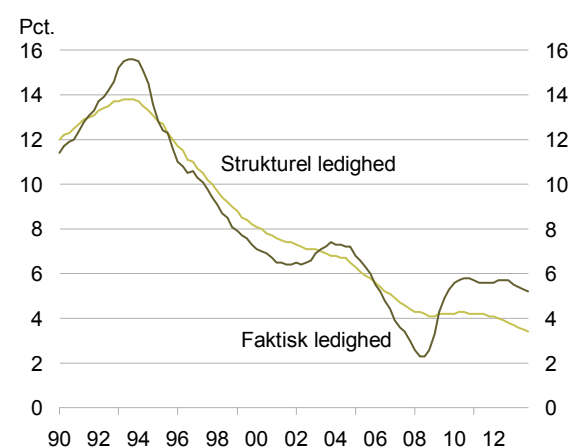
Anm.: Opgørelsen af den strukturelle ledighed er behæftet med usikkerhed. OECD's ledighedsopgørelser, der indgår i beregningerne af den strukturelle ledighed, er baseret på interviewundersøgelser og adskiller sig fra danske opgørelser baseret på registeroplysninger.
Kilde: OECD.

I OECD-landene har den strukturelle ledighed været stort set uændret de seneste år med undtagelse af de sydeuropæiske lande, der har været særligt hårdt ramt af krisen, se Factbook.

En faktisk ledighed, der er højere end den strukturelle, betyder umiddelbart lettere adgang for virksomhederne til arbejdskraft.

Både den strukturelle og den faktiske ledighed er reduceret kraftigt fra starten af 1990'erne og frem til 2008. I perioden op til 2008 har den faktiske ledighed ligget væsentligt under den strukturelle, men som følge af krisens indtræden er den faktiske ledighed steget og har siden 2009 været højere end den strukturelle. I 2013 er den faktiske ledighed på knap 5½ pct., mens den strukturelle ledighed er på godt 3½ pct., se figur 13.2.

Figur 13.2 Faktisk og strukturel bruttoledighed, 1990-2013



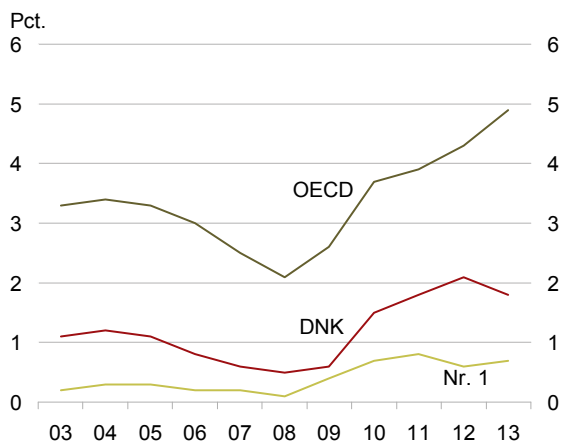
Anm.: Den beregnede strukturledighed er behæftet med usikkerhed. Strukturledigheden er beregnet på baggrund af registerbaserede ledighedsoplysninger og adskiller sig fra OECD's strukturledighed, der er baseret på ledighedsopgørelser på baggrund af interviewundersøgelser.
Kilde: Økonomi- og Indenrigsministeriet.

Ved længere tids arbejdsløshed kan de lediges kompetencer blive forældede, og de risikerer at blive mindre attraktive for arbejdsgiverne. Det kan gøre det sværere at komme tilbage i beskæftigelse igen særligt i perioder med høj ledighed.

En høj andel af langtidsledige i forhold til arbejdsstyrkens størrelse kan betyde, at der er en stor gruppe af personer, der har vanskeligt ved at komme tilbage på arbejdsmarkedet og dermed er i risiko for helt at miste tilknytningen til arbejdsmarkedet.

Danmark har fra 2003 til 2012 haft den samme udvikling i langtidsledigheden som OECD-landene, men på et lavere niveau. Efter en årrække med stigende langtidsledighed som følge af krisen, er langtidsledigheden i Danmark faldet det seneste år, se figur 13.3.

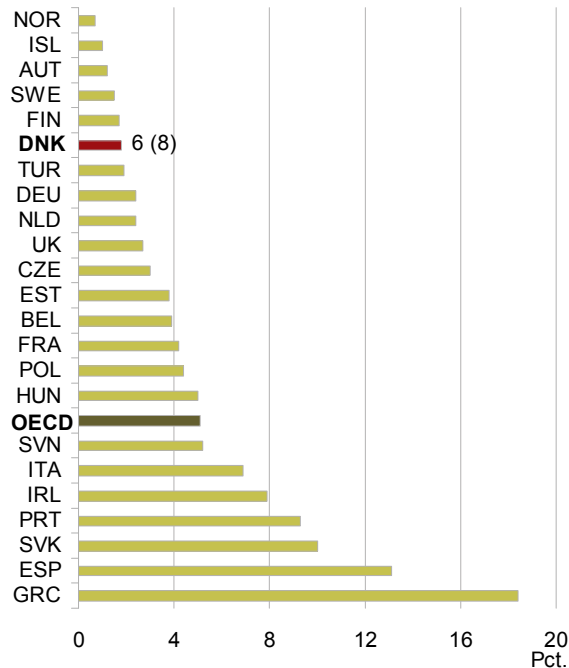
Figur 13.3 Langtidsledighed, 2003-2013



Anm.: Antal ledige der har været ledige mindst 12 måneder i forhold til den samlede arbejdsstyrke.
Kilde: Eurostat.

Danmark er blandt de lande i OECD, der har den laveste andel af langtidsledige i forhold til den samlede arbejdsstyrke. I 2013 har knap 2 pct. af arbejdsstyrken været ledig i mindst 12 måneder, jf. figur 13.4.

Figur 13.4 Langtidsledighed, 2013



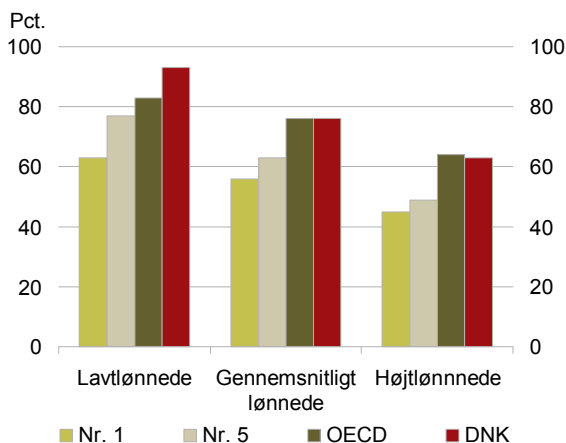
Anm.: Antal ledige der har været ledige mindst 12 måneder i forhold til den samlede arbejdsstyrke.
Kilde: Eurostat.

Tilskyndelse til at arbejde

Et fleksibelt arbejdsmarked som det danske, hvor virksomhederne forholdsvis let kan tilpasse deres arbejdskraft, understøttes af en forholdsvis høj grad af økonomisk sikkerhed for arbejdstagerne ved ledighed. Men en høj kompensationsgrad kan samtidig bidrage til at reducere tilskyndelsen til at være i beskæftigelse.

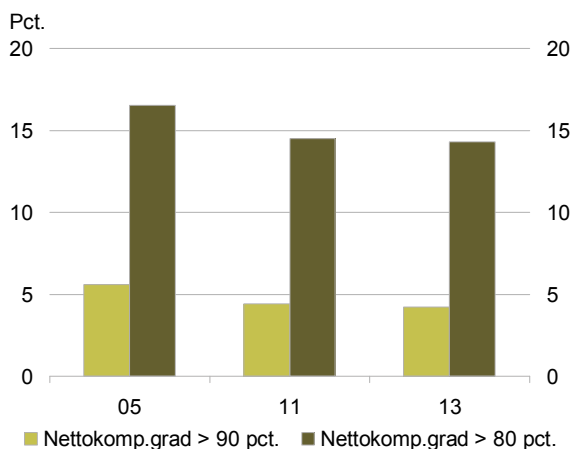
Nettokompensationsgraden ved ledighed for de lavtlønnede i Danmark er i 2012 blandt de højeste i OECD. For de gennemsnitligt lønnede og de højtlønnede er kompensationsgraden ved ledighed på niveau med OECD-gennemsnittet. For en gift person med 2 børn er kompensationsgraden for en lavtlønnet 93 pct. af gennemsnitslønnen under arbejde, mens den for en højtlønnede er 63 pct., se figur 13.5.

Figur 13.5 Nettokompensationsgrader ved ledighed, 2012



Anm.: Nettokompensationsgrader ved ledighed for forsikrede ledige. Der vises kompensationsgrader for en gift person med to børn. Lavtlønnede tjener 67 pct. af en gennemsnitlig arbejders løn, mens højtlønnede tjener 150 pct. af en gennemsnitlig arbejders løn.
Kilde: OECD.

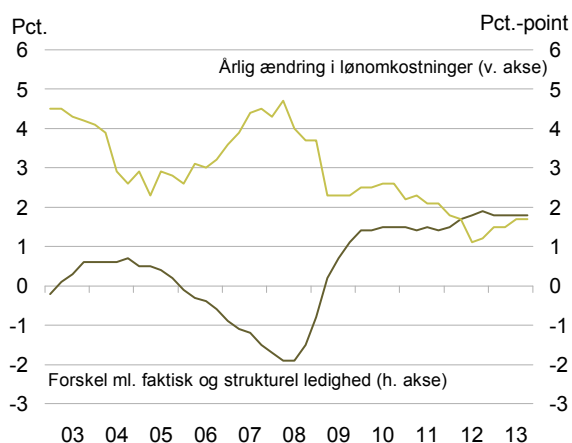
Over de seneste 10 år er andelen af befolkningen med en høj nettokompensationsgrad faldet. I 2013 har ca. 4 pct. af de 18-64-årige en nedgang i deres disponible indkomst på mindre end 10 pct., hvis de går fra beskæftigelse til ledighed eller efterløn, se figur 13.6.

Figur 13.6 Personer med høj nettokompensationsgrad 2005, 2011 og 2013


Anm.: 18-64-årige i befolkningen ekskl. selvstændige, studerende og førtidspensionister. Nettokompensationsgraden angiver forholdet mellem den disponible indkomst ved at være ledig eller efterlønsmodtager og den disponible indkomst ved beskæftigelse.

Kilde: Økonomi- og Indenrigsministeriet på baggrund af Lovmodellen.

Når den faktiske ledighed er højere end den strukturelle, kan det medføre et nedadgående pres på lønningerne som følge af et overskud af arbejdskraft. Omvendt kan lønningerne blive presset opad, når den faktiske ledighed ligger under den strukturelle. Der ses en klar tendens til, at i de år hvor den faktiske ledighed er stigende i forhold til den strukturelle ledighed, er udviklingen i lønomkostninger faldende, se figur 13.7.

Figur 13.7 Udvikling i lønomkostninger og forskel mellem faktisk og strukturel ledighed, 2003-2013


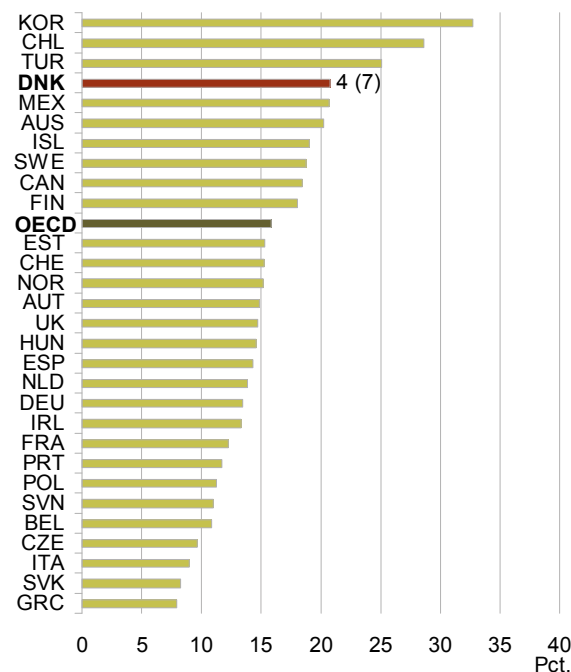
Anm.: Lønomkostninger er givet ved timefortjenesten inden for fremstillingsvirksomhed. Den beregnede strukturledighed er behæftet med usikkerhed.

Kilde: Økonomi- og Indenrigsministeriet.

Mobilitet på arbejdsmarkedet

Et fleksibelt arbejdsmarked er kendetegnet ved en høj mobilitet hos arbejdsstyrken. Det afspejles blandt andet ved mange årlige jobskifte på arbejdsmarkedet.

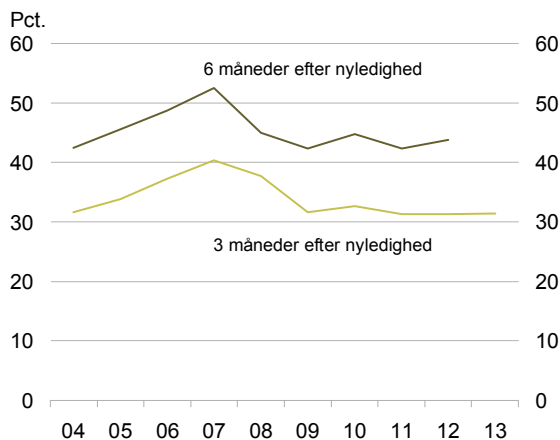
Danmark ligger blandt de OECD-lande, hvor flest personer årligt skifter job. I 2012 har godt hver femte påbegyndt deres nuværende job inden for det seneste år, se figur 13.8.

Figur 13.8. Andel af beskæftigede, der har skiftet job det seneste år, 2013


Anm.: Andelen af personer der angiver at have været i deres nuværende job mindre end ét år.
Kilde: OECD.

En høj jobsømsætning betyder, at bliver man arbejdsløs, har man gode muligheder for at finde beskæftigelse igen inden for en kort periode. I 2013 er næsten en tredjedel af de ledige i Danmark i beskæftigelse igen tre måneder efter, de blev ledige. Andelen er faldet lidt siden toppen af højkonjunktoren. Efter seks måneder er knap 45 pct. i beskæftigelse igen, se figur 13.9.

Figur 13.9 Andelen af nyledige i beskæftigelse 3 og 6 måneder efter nyledighed, 2004-2013



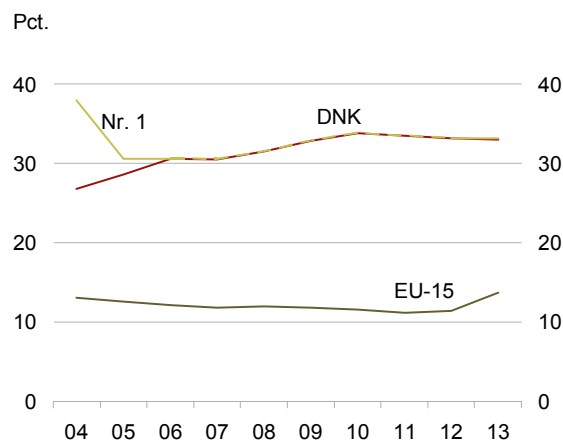
Anm.: Målingen viser andelen af a-dagpengemodtagere og jobklare kontanthjælpsmodtageres forløb, hvor ydelsesmodtagerene er kommet i beskæftigelse, hhv. 3 og 6 måneder efter de er blevet nyledige.
Kilde: Jobindsats.dk.

Voksen- og efteruddannelse

En fleksibel arbejdsstyrke betyder også, at arbejdskraftens kompetencer udvikler sig i takt med virksomhedernes efterspørgsel. For at sikre, at de rette kompetencer er til rådighed på arbejdsmarkedet, er der brug for løbende opkvalificering af arbejdsstyrken. Det kan både være i regi af voksen- og efteruddannelsessystemet, men også mere uformelt ude på arbejdspladserne.

I Danmark deltager en høj andel af de beskæftigede i uddannelse og opkvalificering. I forhold til de øvrige OECD-lande ligger Danmark i top. I 2013 har mere end hver tredje beskæftiget deltaget i uddannelse eller opkvalificering inden for de seneste fire uger, da de blev adspurgt, se figur 13.10.

Figur 13.10 Andel af beskæftigede, der har deltaget i uddannelse inden for de seneste 4 uger, 2004-2013

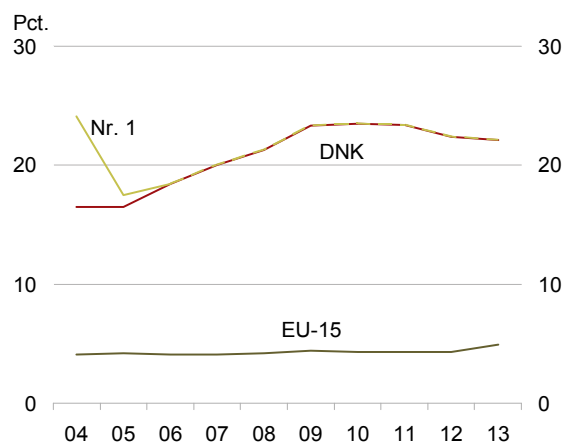


Anm.: Andel af beskæftigede 25-64-årige der har deltaget i uddannelse eller opkvalificering i de forudgående fire uger på opgørelsestidspunktet. Alle typer af beskæftigede er medtaget. Derfor kan studerende, der er fyldt 25 år, og som har et studiejob, også indgå i opgørelsen.
Kilde: Eurostat.

Ufaglærte har en større risiko for at miste deres tilknytning til arbejdsmarkedet, hvis de bliver arbejdsløse. Derfor er det særligt vigtigt løbende at udvikle deres kompetencer, så de svarer til virksomhedernes efterspørgsel.

Også når det kommer til de ufaglærtes deltagelse i uddannelse og opkvalificering, ligger Danmark i top blandt OECD-landene. I 2013 har godt hver femte af de ufaglærte deltaget i uddannelse eller opkvalificering inden for de seneste fire uger, da de blev adspurgt, se figur 13.11.

Figur 13.11 Andel af ufaglærte, der har deltaget i uddannelse inden for de seneste 4 uger, 2004-2013



Anm.: Andel af ufaglærte 25-64-årige, der har deltaget i uddannelse eller opkvalificering i de forudgående fire uger på opgørelsestidspunktet.
Kilde: Eurostat.

Gennemførte og større planlagte initiativer

Gennemførte initiativer:

- **Skattereform.** Regeringen indgik i juni 2012 en aftale om en skattereform, som sænker skatten på arbejde, og dermed øger tilskyndelsen til at arbejde. Aftalen indebærer blandt andet en markant forhøjelse af beskæftigelsesfradraget og en forhøjelse af indkomstgrænsen for topskat. Ændringerne trådte i kraft 1. januar 2013.
- **Kontanthjælpsreform.** Regeringen indgik i april 2013 en bred politisk aftale om en kontanthjælpsreform, som skal være med til at sikre, at unge får en uddannelse, og at alle mennesker bliver mødt med klare krav og forventninger, så flere får mulighed for at blive en del af arbejdsmarkedet. Samtidig sætter aftalen ind med en helhedsorienteret indsats for personer med komplekse problemer og andre med særlige problemer. Lovforslagene, der udmønter aftalen om en kontanthjælpsreform, blev vedtaget den 28. juni 2013 og trådte i kraft den 1. januar 2014.
- **Tryghed for ledige i en krisetid.** Regeringen og Enhedslisten indgik i maj 2013 en aftale, der forlænger varigheden af uddannelsesyndelse, og indførte en ny midlertidig arbejdsmarkedsydelse for ledige, som opbruger dagpengereetten. Forlængelsen af varigheden af uddannelsesordningen trådte i kraft den 1. juli 2013, og den nye midlertidige arbejdsmarkedsydelse trådte i kraft 30. december 2013.
- **Reform af sygedagpengesystemet.** En reform af sygedagpengesystemet giver sygemeldte personer en bedre økonomisk sikkerhed og en tidligere indsats. Fra 1. juli 2014 indføres en ny sygedagpengemodel, der sikrer sygemeldte offentlig forsørgelse under hele deres sygdomsforløb. Samtidigt skal indsatsen og opfølgningen ske tidligere i forløbet og indsatsen skal i højere grad afspejle den sygemeldtes behov for støtte til at vende tilbage til arbejdsmarkedet.
- **Reform af international rekruttering.** Regeringen indgik i juni 2014 en aftale, der giver virksomheder i Danmark lettere adgang til højt kvalificeret arbejdskraft fra lande uden for EU. Virksomhederne får blandt andet mulighed for at benytte en fast track-ordning, hvor de hurtigt og let kan ansætte internationale nøglemedarbejdere og forskere. Samtidigt bliver greencardordningen målrettet, så det i højere grad sikres, at ansøgere har de kvalifikationer, der efterspørges på arbejdsmarkedet, og forskerskatteordningen forbedres, så det bliver lettere for virksomhederne at tiltrække nøglemedarbejdere.
- **1 mia. kr. til mere og bedre voksen- og efteruddannelse.** Med Aftaler om Vækstplan DK fra april 2013 har regeringen afsat en pulje på i alt 1 mia. kr. i perioden 2014-2017 til mere og bedre voksen- og efteruddannelse. Regeringen og arbejdsmarkedets parter har i maj 2014 indgået aftale om, hvordan den ekstra milliard skal udmøntes. Aftalen indebærer blandt andet en understøttelse af de almene kompetencer, en styrkelse af det erhvervsrettede voksen- og efteruddannelsesområde for ufaglærte og faglærte og bedre muligheder fra at løfte sig fra faglært til videregående niveau.
- **Reform af beskæftigelsesindsatsen.** Regeringen indgik i juni 2014 forlig om at reformere beskæftigelsesindsatsen for forsikrede ledige. Indsatsen skal i højere grad tage afsæt i den enkelte ledige for at sikre en bedre vej til job og en varig plads på arbejdsmarkedet. Det betyder, at jobcentre og a-kasser forpligtes til at arbejde tættere sammen om at sikre, at den enkelte arbejdsløse får den bedste hjælp til at komme tilbage i job, hyppigere kontakt i starten af ledighedsperioden, en afskaffelse af gentagen aktivering, mere fokus på virksomhedsrettet aktivering og tilbud om uddannelse til ufaglærte og faglærte ledige.

Planlagte initiativer:

- **Udredning af den aktive beskæftigelsesindsats.** Regeringen har igangsat en udredning af hele indsatsen for ledige. Udredningen af den aktive beskæftigelsesindsats for arbejdsmarkedsparate ledige er offentliggjort. Anden fase omfatter beskæftigelsesindsatsen for de ikke-arbejdsmarkedsparate, herunder kontanthjælpsmodtagere samt personer på sygedagpenge, ledighedsydelse og revalidering.
 - **Nyt dagpengesystem.** Regeringen har nedsat en Dagpengekommision. Kommissionen skal blandt andet undersøge, hvordan dagpengesystemet fortsat kan være en attraktiv forsikringsordning mod arbejdsløshed, tidssvarende i forhold til det moderne arbejdsmarked, forenklet og afbureaukratiseret og robust nok i forhold til et mere integreret europæisk arbejdsmarked. Senest ved årsskiftet 2015/16 skal kommissionen fremlægge konkrete modeller til et nyt og mere tidssvarende dagpengesystem.
-