

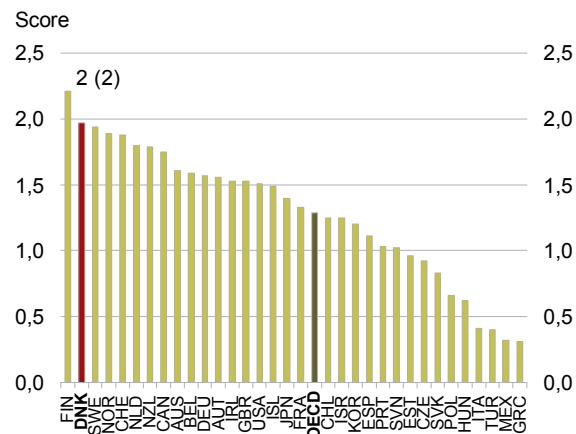
Offentlig service og infrastruktur

Den offentlige sektor dækker over udgifter til blandt andet uddannelse, forskning og infrastruktur, som er afgørende for danske vækstvilkår. Den offentlige sektor har dog også andre funktioner som fx ældrepleje. En moderne offentlig sektor, der leverer service og tjenester af høj kvalitet, understøtter virksomhedernes konkurrenceevne og borgernes adgang til velfærd. Samtidig styrker en veludviklet infrastruktur virksomhedernes og arbejdsstyrkens mobilitet.

Den offentlige sektor

Danmarks offentlige administration er meget effektiv. I en måling foretaget af Verdensbanken ligger Danmark på en andenplads i OECD kun overgået af Finland, se figur 18.1.

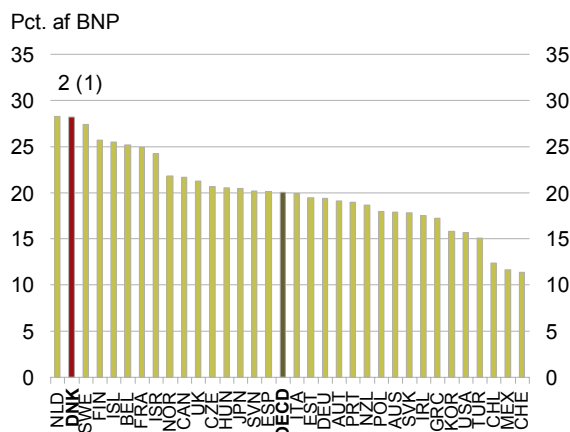
Figur 18.1 Effektivitet i offentlig administration, 2012



Anm.: Administrationens effektivitet defineres som kvaliteten af den offentlige service og bureaukratiet, embedsmændenes kompetencer og uafhængighed samt det politiske systems troværdighed i forbindelse med politikimplementering.
Kilde: Verdensbanken.

Danmark er blandt de lande i OECD, hvor de offentlige serviceudgifter er størst. De offentlige serviceudgifter kaldes også det offentlige forbrug og omfatter de serviceydelser, der stilles til rådighed for borgerne enten gratis eller med en begrænset egenbetaling. Det offentlige forbrug i Danmark udgjorde 28 pct. af BNP i 2013, mens OECD-gennemsnittet lå på 20 pct., se figur 18.2.

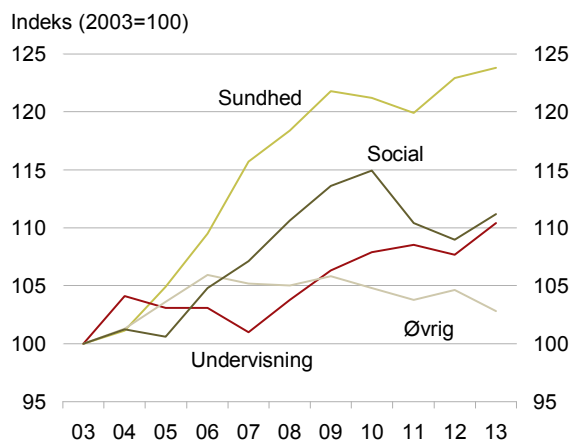
Figur 18.2 Offentlige serviceudgifter, 2013



Anm.: For nogle lande er data for 2012, se Factbook.
Kilde: OECD.

Godt to tredjedele af det offentlige forbrug anvendes på sundhedsvæsenet, uddannelsesområdet samt det sociale område fx ældreomsorg og børneoplysning. Den sidste tredjedel dækker blandt andet udgifter til offentlig administration, politi og forsvar. Set over perioden fra 2003 til 2013 har der været en relativ stor stigning i sundhedsudgifterne sammenlignet med de øvrige udgiftsområder, se figur 18.3.

Figur 18.3 Offentlige serviceudgifter fordelt på områder, 2003-2013

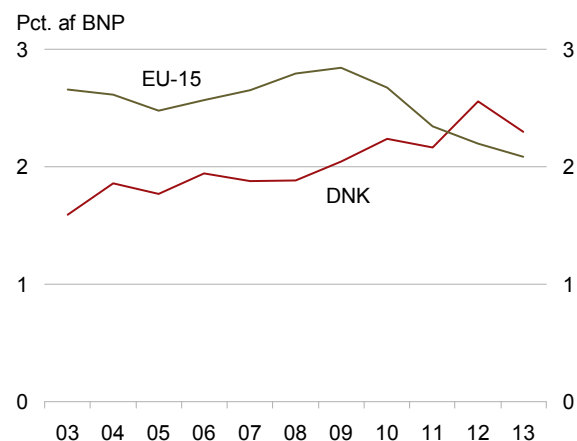


Anm.: Udgifterne er målt i faste priser. Øvrige udgifter er blandt andet udgifter til offentlig administration, forsvar, kultur og fritid.
Kilde: Danmarks Statistik.

Offentlige investeringer i samfundets infrastruktur som fx trafik anlæg og anlæg af nye sygehuse bestemmer rammerne for produktionen af de offentlige serviceydelser samt rammerne for transport af varer og tjenester i de private virksomheder.

De offentlige investeringer i Danmark har i det seneste årti ligget på knap 2 pct. af BNP. Investeringsniveauet steg imidlertid under krisen og er i de senere år øget til omkring 2,6 pct. af BNP, hvilket er det højeste niveau i 30 år. Også i et internationalt perspektiv er de danske investeringer styrket i forhold til gennemsnittet i en række sammenlignelige EU-lande, hvor mange lande som følge af krisen i højere grad har måttet konsolidere deres offentlige finanser, se figur 18.4.

Figur 18.4 Offentlige investeringer, 2003-2013



Anm.: Offentlige investeringer angiver investeringer i offentlige forvaltning og service. Opgørelsen af de offentlige investeringer er påvirket af den måde, den offentlige sektor er organiseret på i de forskellige lande. Kilde: Eurostat.

Internationale sammenligninger af niveauet for de offentlige investeringer skal fortolkes med forsigtighed. Det er normalt kun muligt at sammenligne skattefinansierede og ikke brugerfinansierede offentlige investeringer på tværs af lande. Brugerfinansierede offentlige investeringer foretages gennem offentlige virksomheder eller selskaber. Niveauet for de offentlige investeringer er derfor påvirket af, hvordan de enkelte lande har organiseret deres offentlige sektor.

Transportinfrastruktur

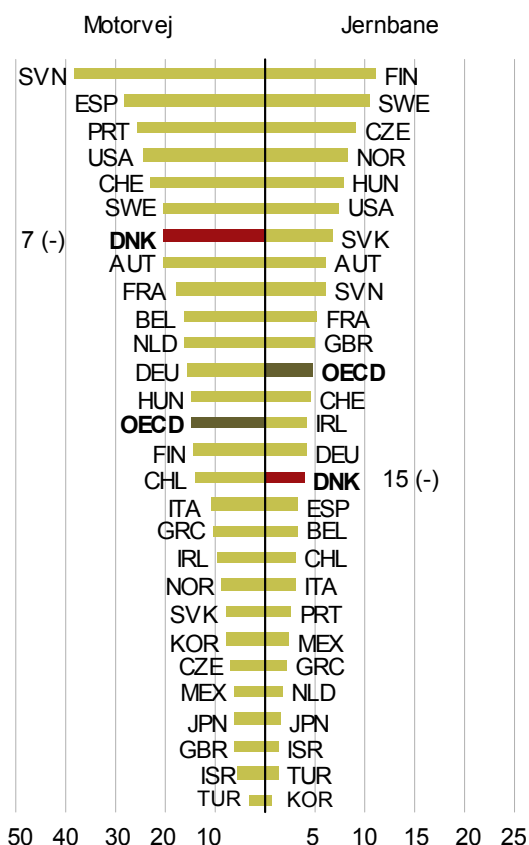
En effektiv og veludbygget transportinfrastruktur skaber en høj grad af mobilitet, hvilket har betydning for både det effektive arbejdsudbud og produktiviteten. Infrastrukturen letter virksomhedernes adgang til produktionsressourcer og forbrugere. En velfungerende infrastruktur muliggør, at rekrutteringen af arbejdskraft og afsætningen af varer og tjenester kan ske inden for et stort område til så lave omkostninger som muligt.

Kapaciteten i motorvejsnettet og jernbanenetnet er en indikator for, hvor veludbygget infrastrukturen er. I Danmark er der ca. fire kilometer jernbane pr. 10.000 indbyggere. Dette placerer Danmark i OECD's midter-

felt. Kapaciteten i motorvejsnettet ligger derimod med 20 km motorvej pr. 100.000 indbyggere noget over OECD-gennemsnittet, se figur 18.5.

Kapacitetsmålet påvirkes dog også af landenes geografi. Store lande vil ofte ligge højt, når antal kilometer pr. indbygger sammenlignes. For eksempel er afstandene mellem byerne i Danmark relativt små sammenlignet med Sverige.

Figur 18.5 Kapaciteten i motorvejsnettet og jernbanenetnet, 2010 og 2011



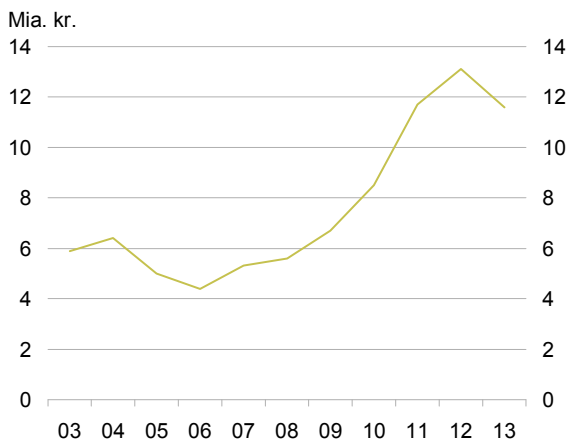
Anm.: Figuren viser km motorvej pr. 100.000 indbyggere og km jernbane pr. 10.000 indbyggere. Motorvejsindikatoren bygger på tal fra 2010, og jernbaneindikatoren bygger på tal fra 2011. Kilde: World Road Statistics.

Selvom den danske infrastruktur er veludbygget, findes der områder i Danmark, hvor koncentrationen af mennesker og arbejdspladser er så høj, at det skaber trængsel på vejnettet. I Hovedstadsområdet udgør biltrafikkens forsinkelsestid ca. 5,6 pct. af rejsetiden på et hverdagsdøgn, hvilket ifølge Trængselskommissionen svarer til 9,3 mio. køretøjstimer om året.

Investeringer i udbygning af infrastrukturen kan bidrage til at øge effektiviteten i den trafikale infrastruktur. De samlede investeringer inden for Transportministeriets område er øget gennem de senere år, se figur 18.6.

I de kommende år vil investeringerne i metroen i København og den faste forbindelse over Femern Bælt bidrage til et fortsat højt niveau for de samlede investeringer på transportområdet.

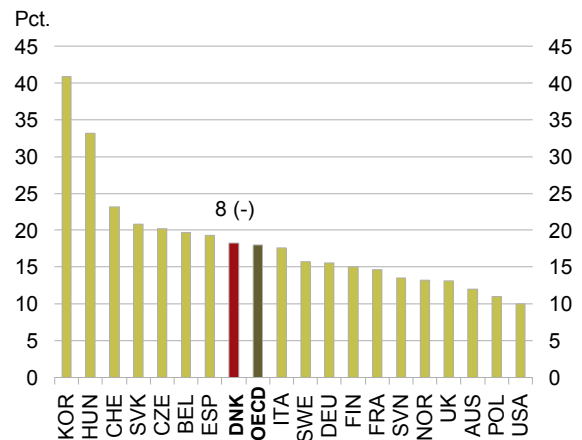
Figur 18.6 Investeringer på transportområdet, 2003-2013



Anm.: Faste 2014-priser. Investeringerne er inkl. investeringer foretaget af offentlige selskaber, herunder i de faste forbindelser over Øresund og Femern Bælt samt metroen i København. Investeringerne er inkl. vedligeholdelsesomkostninger.
Kilde: Transportministeriet.

Transportinfrastrukturens effektivitet kan også øges ved at forbedre udnyttelsesgraden fx ved at gøre den kollektive transport mere attraktiv. I Danmark er den kollektive transport relativt udbredt og udgør 18 pct. af den samlede persontransport i bil, bus og tog, se figur 18.7.

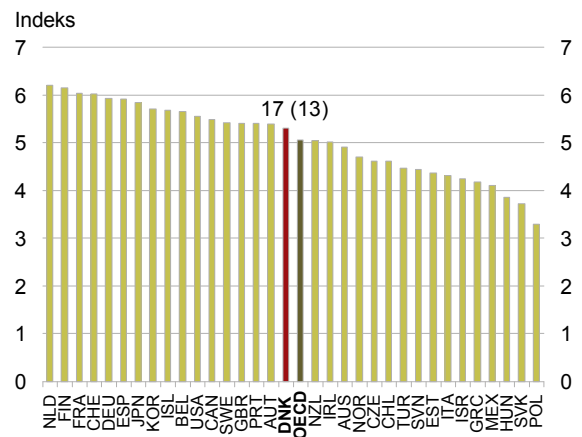
Figur 18.7 Kollektiv transports andel af samlede persontransportarbejde, 2012



Anm.: Kollektiv transport udgøres af tog og bus. Samlet persontransportarbejde udgøres af tog, bus samt biltransport. For nogle lande er data fra 2010 og 2011, se Factbook.
Kilde: OECD.

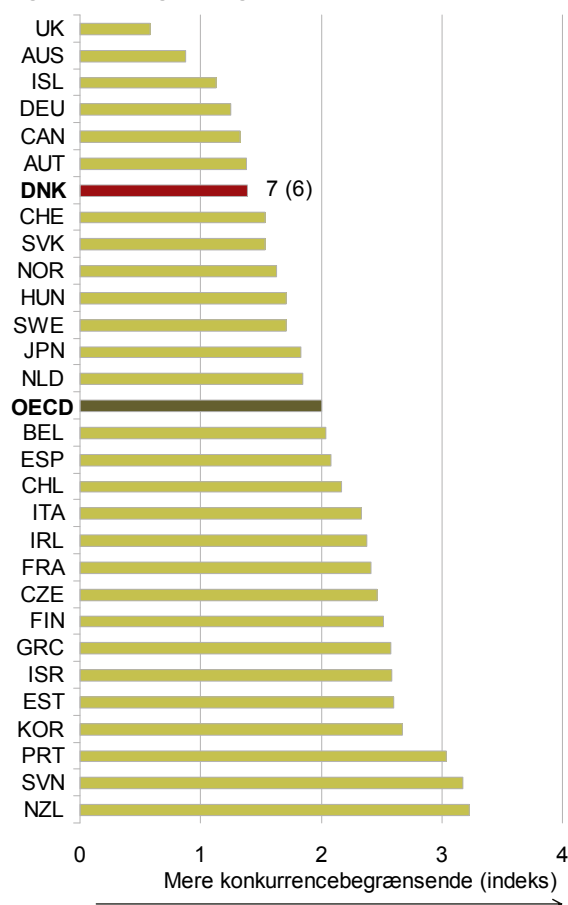
Kvaliteten af den samlede transportinfrastruktur i Danmark ligger omkring gennemsnittet i OECD, se figur 18.8.

Figur 18.8 Kvaliteten af transportinfrastrukturen, 2013



Anm.: Survey-indikator for kvaliteten af veje, bane, havne og luftfart. Kvaliteten vurderes på en skala fra et til syv, hvor syv angiver størst kvalitet.
Kilde: World Economic Forum.

OECD's indikator for reguleringen på transportområdet (vej, jernbane og luftfart) giver en indikation af, hvorvidt reguleringen af transportsektoren skaber barrierer for konkurrencen i sektoren. Målt på denne indikator er der få regulatoriske barrierer for konkurrencen i den danske transportsektor sammenlignet med de øvrige OECD-lande, se figur 18.9.

Figur 18.9 Regulering på transportområdet, 2013


Anm.: Omfatter regulering af vej, bane og luftfart. Indikatoren er baseret på spørgeskemabesvarelser fra de individuelle landes myndigheder. Besvarelserne tildeles en indekssværdi mellem nul og seks, hvor seks angiver, at reguleringen er mest konkurrencebegrænsende.
Kilde: OECD.

Digital infrastruktur

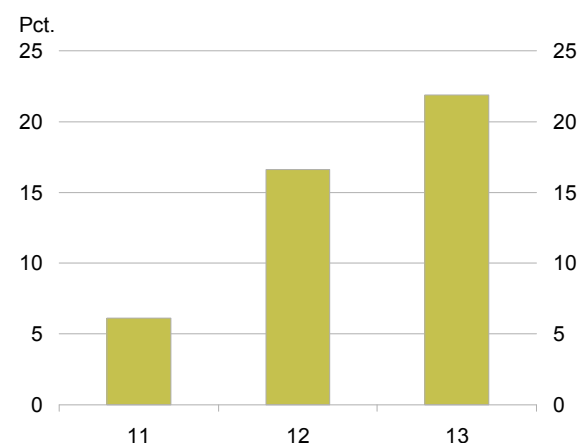
En digital infrastruktur med god adgang til højhastighedsbredbånd og god mobildækning er en vigtig forudsætning for, at erhvervslivet kan udnytte digitaliseringsmuligheder. Den digitale infrastruktur i Danmark er generelt veludbygget, og næsten alle har adgang til en bredbåndsforbindelse. Der er imidlertid regionale og lokale forskelle, og der er områder, hvor virksomheder og borgere ikke kan få den mobilforbindelse eller den bredbåndshastighed, som de ønsker.

Dækningen med højhastighedsnet, der defineres som downloadhastigheder på mindst 30 Mbit/s, er i Danmark blandt de bedste i OECD, se Factbook. Regeringen har en ambitiøs målsætning om, at alle danskere i 2020 skal have adgang til en bredbåndsforbindelse med downloadhastigheder på mindst 100 Mbit/s og uploadhastigheder på mindst 30 Mbit/s.

Medio 2013 havde 70 pct. af de danske husstande og virksomheder adgang til en infrastruktur, der muliggjorde downloadhastigheder på mindst 100 Mbit/s, mens 58 pct. havde adgang til uploadhastigheder på mindst 30 Mbit/s. I 2011 var dækningen hhv. 36 pct. og 32 pct., se Factbook.

Der er ligeledes sket en forbedring af mobildækningen i Danmark. I 497 af Danmarks 586 postnumre er den geografiske udendørsdækning bedre end 99 pct. hos mindst ét mobilselskab, når der anvendes en mobiltelefon med gode modtageegenskaber. I 2012 var dette tilfældet i for 477 postnumre¹.

Samtidig er der også sket en forbedring af adgangen til mobilt bredbånd. Medio 2013 kunne 22 pct. af de danske husstande og virksomheder dækkes samtidigt med mobilt bredbånd med en hastighed på 2 Mbit/s download. Dette er en stigning på 15 pct.-point i forhold til medio 2011, se figur 18.10.

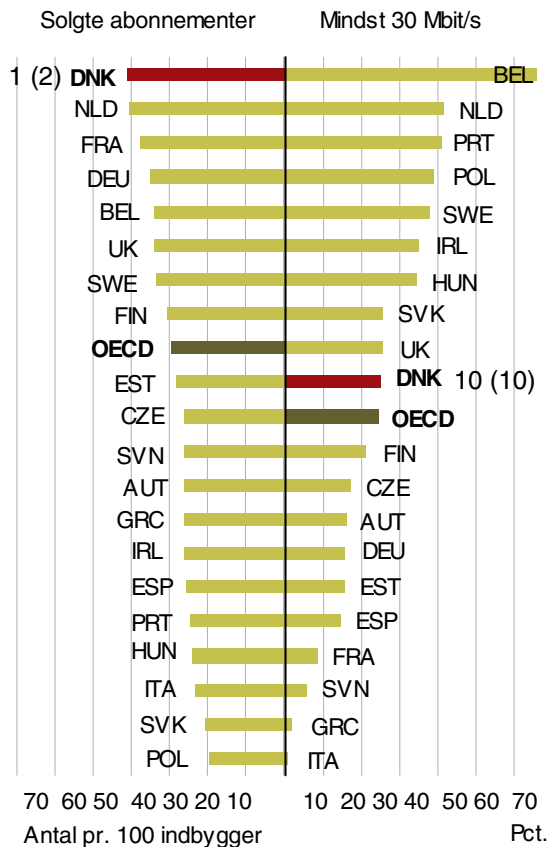
Figur 18.10 Mobil bredbåndsdækning, 2011-2013


Anm.: Andelen af husstande og virksomheder der samtidigt kan få mobilt bredbånd med en hastighed på 2 Mbit/s download.
Kilde: Erhvervsstyrelsen.

Efterspørgslen efter bredbåndsabonnementer er ligeledes stor i Danmark, og Danmark er det land i OECD, hvor den største andel af indbyggerne har et abonnement på bredbånd. Dette gælder imidlertid primært for basalt bredbånd med hastigheder på op til 2 Mbit/s download, og ikke højhastighedsbredbånd med hastigheder på mindst 30 Mbit/s download. Efterspørgslen efter højhastighedsbredbånd er lav i Danmark og ligger under førende lande som Nederlandene og Sverige, se figur 18.11.

¹ Erhvervs- og Vækstministeriet: Mobilkortlægning 2013.

Figur 18.11 Udbredelse af bredbåndsinfrastruktur, 2013

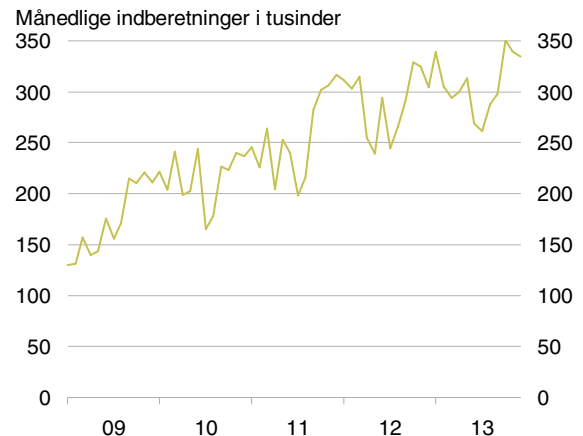


Anm.: Antal solgte faste bredbåndsabonnementer pr. 100 indbyggere samt andelen af disse med en downloadhastighed på mindst 30 Mbit/s. Kilde: EU-Kommissionen.

Medianhastigheden, der kan bruges som et estimat på den typiske downloadhastighed for et dansk bredbåndsabonnement, var i slutningen af 2013 på godt 22 Mbit/s, se Factbook.

Kommunikationen mellem virksomheder og myndigheder bliver stadig mere digital. I 2013 blev det obligatorisk for alle virksomheder at have digital signatur og postkasse. De digitale indberetninger via Virk.dk er steget fra ca. 150.000 pr. måned i 2009 til nu mere end 300.000 pr. måned, se figur 18.12.

Figur 18.12 Indberetninger til Virk.dk, 2009-2013



Anm.: Virk.dk er den centrale digitale infrastruktur, hvor virksomhederne kan foretage alle sine indberetninger til det offentlige. Kilde: Erhvervsstyrelsen.

Indberetninger via Virk.dk giver administrative lettelseser for virksomhederne, hvilket i 2013 er estimeret til 617 årsværk. Det er en stigning på 20 pct. i forhold til 2012. Hvad angår virksomhedernes anvendelse af offentlige elektroniske tjenester, er Danmark blandt de bedste i OECD, se Factbook.

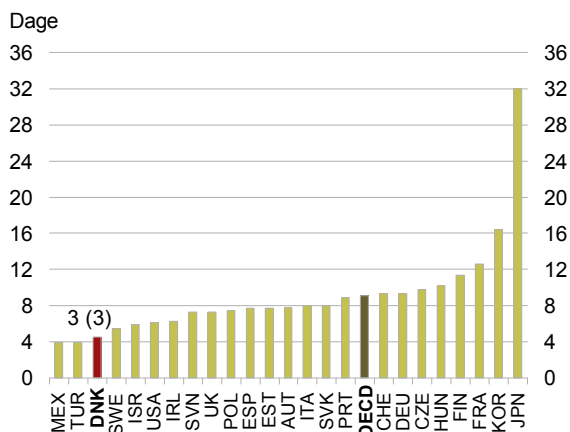
De danske små og mellemstore virksomheder er også blandt de bedste i OECD til at udnytte internetets muligheder for online salg, se Factbook.

Kvalitet i den offentlige sektor

Kvaliteten af den offentlige sektors serviceydelser har stor betydning for både borgere og erhvervsliv. Eksempelvis understøtter den offentlige service, at arbejdsstyrken er veluddannet og har adgang til velfærd samt, at ældre modtager pleje.

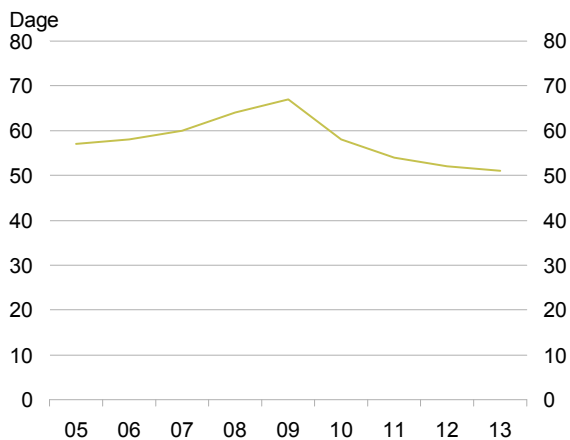
På sundhedsområdet er den gennemsnitlige indlæggelsestid samt ventetiden på operationer og i psykiatrien relativt gode mål for kvaliteten og effektiviteten af sygehusdriften.

På danske sygehuse var patienterne i gennemsnit indlagt godt fire dage i 2011, hvilket er blandt de korteste indlæggelsestider i OECD, hvor den gennemsnitlige indlæggelsestid var ca. ni dage, se figur 18.13.

Figur 18.13 Gennemsnitlig indlæggelsestid på sygehuse, 2011


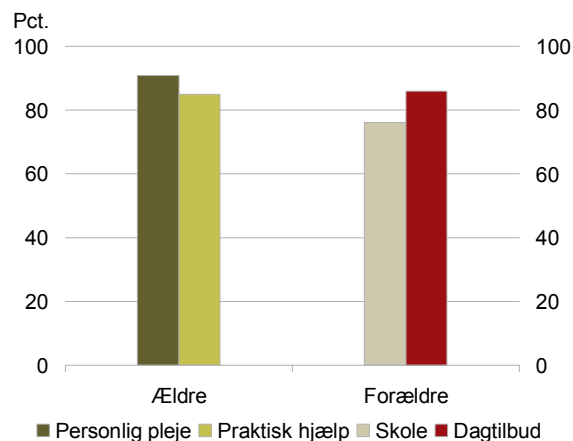
Anm.: Indlæggelsestiden omfatter somatiske og psykiatriske patienter.
Kilde: OECD.

Ventetiden på operationer har generelt været faldende siden 2009. Ventetiden til operation faldt til gennemsnitligt 51 dage i 2013, hvilket er det laveste i ni år, se figur 18.14.

Figur 18.14 Ventetid for alle opererede, 2005-2013


Anm.: Erfaret ventetid. Sundhedsområdet var i foråret 2008 ramt af en otte ugers konflikt. Det betød blandt andet at ventetiden til udredning steg på grund af aflysninger af behandlinger af ikke-akut karakter. Sygehusene blev ramt af strejken i forskelligt omfang.
Kilde: Ministeriet for Sundhed og Forebyggelse.

På det sociale område er ca. 9 ud af 10 ældre enten meget tilfredse eller tilfredse med hhv. den praktiske hjælp og den personlige pleje. Blandt forældre til børn i dagtilbud og folkeskole gælder dette for ca. 8 ud af 10, se figur 18.15.

Figur 18.15 Tilfredshed med praktisk hjælp, personlig pleje samt skole/dagtilbud, 2013 og 2014


Anm.: Andelen af ældre/forældre som enten er tilfredse eller meget tilfredse. Undersøgelsen blandt ældre og forældre er hhv. fra 2013 og 2014.

Kilde: Økonomi- og Indenrigsministeriet og Ministeriet for Børn, Ligestilling, Integration og Sociale Forhold.

Gennemførte og større planlagte initiativer

Gennemførte initiativer:

- **Udmøntning af Togfonden DK.** Regeringen har indgået aftale om, at afsætte 28½ mia. kr. til et løft af den danske jernbane. Det drejer sig om elektrificering af centrale jernbanestrækninger og en realisering af Timemodellen.
- **Letbane i større byer.** Regeringen har indgået aftale om afsætning af midler til et statsligt tilskud på 1,1 mia. kr. til letbane i Odense. Ligeledes er der tidligere indgået politiske aftaler om statslige tilskud til letbaner i Aarhus og København, samt afsætning af midler til et beslutningsgrundlag for en letbane i Aalborg.
- **Digitalisering af den offentlige sektor.** Der er indført krav om digital selvbetjening for borgere og virksomheder på i alt 39 områder pr. hhv. 1. december 2012 og 1. december 2013. Derudover blev det pr. 1. november 2013 obligatorisk for virksomhederne at modtage breve fra de offentlige myndigheder i deres digitale postkasse.
- **Lånepulje til digital infrastruktur.** Regeringen og KL har i Aftalen om kommunernes økonomi 2014 afsat en lånepulje på 50 mio. kr. til kommunerne til udbredelse af bredbånd og mobildækning i udkantsområder. Med Aftaler om Vækstpakke 2014 blev lånepuljen udvidet med samlet 100 mio. kr. i 2015 og 2016.
- **Bedre bredbånd på Bornholm.** Regeringen og partierne bag Aftaler om Vækstplan DK har afsat i alt 60 mio. kr. i 2014 og 2015 til at fremme højhastighedsbredbånd på Bornholm. Midlerne tildeles i en udbudsproces i 2014.
- **Større vejprojekter.** Regeringen har i Trafikaftale 2014 indgået aftale om at afsætte godt 1,6 mia. kr. til større vejprojekter. Det drejer sig om en udbygning af Kalundborgmotorvejen, etablering af motorvej fra Rønnede mod Næstved, nye omfartsveje ved Haderup og Ribe samt tilskud til den nye fjordforbindelse ved Frederikssund.
- **Cykling:** Regeringen har indgået aftaler om at afsætte 420 mio. kr. til fremme af cykling. 190 mio. kr. af disse er udmøntet, mens de resterende 230 mio. kr. er reserveret til cykelprojekter. En stor andel af det udmøntede beløb går til medfinansiering af projekter i kommuner, virksomheder og organisationer.
- **Metro i Sydhavnen.** Staten og Københavns Kommune har indgået aftale om anlæggelse af en metro til Sydhavnen med fem nye stationer til 8,6 mia. kr. Metroen forventes at stå færdig i 2023.
- **Kollektiv trafik.** Regeringen har indgået aftale om afsætning af midler til en række andre projekter inden for den kollektive trafik. Blandt andet har regeringen indgået aftale om afsætning af 55 mio. kr. til en ny station i Vinge samt 54 mio. kr. til hastighedsopgradering af Greenaabanen.
- **Synlighedsreform.** Regeringen, KL og Danske Regioner har med økonomiaftalen for 2014 aftalt en synlighedsreform på sundhedsområdet. Der er afsat 32 mio. kr. over fire år til reformen, som skal medvirke til en mere offensiv brug af sundhedsdata. Fremover skal sektoren i højere grad styre sine indsatser og aktiviteter ud fra klare mål og fokus på resultater.
- **Psykriatriveplan.** En handleplan for psykiatrien blev vedtaget af regeringen i 2014. Planen sigter blandt andet efter at nedbringe brugen af tvangsanvendelse i psykiatrien samt en god og ligeværdig behandling af borgere med psykiske lidelser på linje med borgere med fysiske sygdomme. Med satspuljeaftalen har partierne bag aftalen afsat 2,2 mia. kr., som bliver udmøntet over perioden 2015-2018.

Større planlagte initiativer:

- **Vækstplan DK.** Regeringen vil foretage en gennemgribende modernisering af den offentlige sektor. Målsætningen er at frigøre 12 mia. kr. frem mod 2020 til omprioritering inden for det samlede offentlige forbrug.
- **Vækstplan for IKT og digital vækst.** Regeringen vil præsentere sin ottende vækstplan – Vækstplan for IKT og digital vækst, som opfølgning på anbefalingerne fra Vækstteamet for IKT og digital vækst.
- **Sundhedsstrategi.** Regeringen vil investere 5 mia. kr. i perioden 2015-2018 i et permanent løft af den offentlige sundhedsvæsen, så patienterne kan få bedre behandling. Strategien har blandt andet som mål, at flere danskere skal overleve en kræftsygdom, og at kroniske sygdomme skal opdages tidligere.
- **Grunddata.** Virk.dk lancerer Virk Data, der udstiller data gratis til virksomheder. Der er et stort vækstpotentiale i at udstille offentlige data, der kan benyttes af virksomhederne til at skabe nye produkter.