

Arbejdsudbud

Et højt og effektivt arbejdsudbud er vigtig for at skabe vækst og velstand i Danmark. Det samlede præsterede arbejdsudbud afhænger af, hvor mange personer der er til rådighed på arbejdsmarkedet, og hvor mange timer de arbejder.

Det samlede arbejdsudbud i Danmark – målt ved antal arbejdstimer pr. indbygger i den erhvervsaktive alder – ligger under gennemsnittet i OECD. Danmark har en høj erhvervsfrekvens, men den gennemsnitlige arbejdstid pr. beskæftiget er lav i sammenligning med de andre OECD-lande, se figur 3.1.

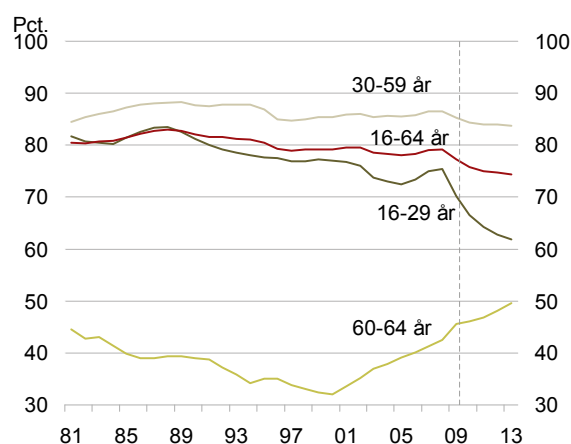
Erhvervsdeltagelse

Frem til krisens start i 2008 har den samlede erhvervsfrekvens ligget forholdsvis konstant med omkring 80 pct. af de 16-64-årige i arbejdsstyrken. Men siden krisens start har erhvervsfrekvensen været faldende. Det ses især hos de 16-29-årige. En stigende andel af de unge tager en uddannelse og forlader derved arbejdsstyrken. Der er et øget uddannelsesoptag blandt andet som følge af forringede jobmuligheder i kølvandet på konjunkturtilbageslaget i 2008-2009, se figur 3.2.

Omvendt har antallet af erhvervsaktive i aldersgruppen 60-64 år været stigende siden 1999. I 2013 er ca. 50 pct. af de 60-64-årige erhvervsaktive.

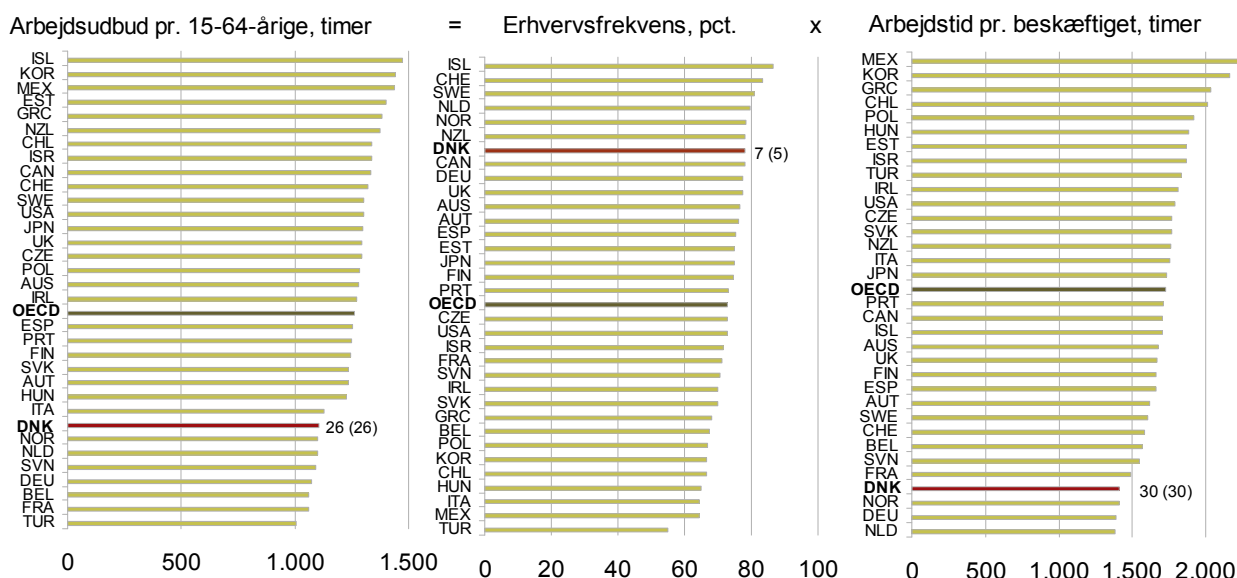
Det skal blandt andet ses i lyset af en række reformer, hvis formål er at hæve tilbagetrækningsalderen og øge arbejdsudbuddet. Erhvervsfrekvensen for de 60-64-årige forventes at stige yderligere de kommende år med indfasningen af aftalen om senere tilbagetrækning fra 2011, hvor den planlagte forøgelse af efterlønsalderen og folkepensionsalderen fremrykkes.

Figur 3.2 Erhvervsfrekvens i Danmark, 1981-2013



Anm.: Erhvervsfrekvensen er opgjort på baggrund af den registerbaserede arbejdsstyrkestatistik (RAS) og er ikke fuldt sammenlignelig med figur 3.1, der bygger på data fra den spørgeskemabaserede, men internationalt sammenlignelige, arbejdskraftundersøgelse (AKU). Der er databrud i 2003 og 2009. Databrudet i 2009 betyder isoleret set en lavere beskæftigelsesfrekvens for lønmodtagere og er markeret ved den lodrette stiplede linje. Databrudet har størst betydning for de 16-29-årige.
Kilde: Danmarks Statistik og egne beregninger.

Figur 3.1 Samlet arbejdsudbud, erhvervsfrekvens og arbejdstid pr. beskæftiget, 2013

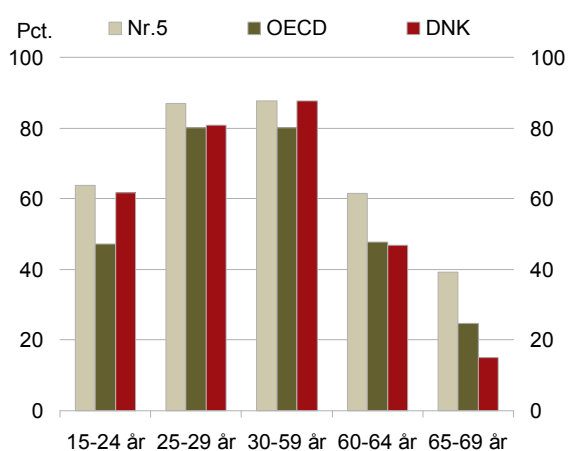


Anm.: Erhvervsfrekvensen er opgjort på baggrund af Arbejdskraftundersøgelsen (AKU). Ved beregning af arbejdsudbuddet er det antaget, at arbejdsløse vil arbejde samme gennemsnitlige timeantal som beskæftigede. Både arbejdstid og erhvervsfrekvenser påvirkes af konjunkturerne i de enkelte lande.
Kilde: OECD og egne beregninger.

Den relativt høje danske erhvervsdeltagelse skyldes især en høj erhvervsfrekvens for de 30-59-årige og for de unge under 25 år. Det kan blandt andet forklares ved, at Danmark sammenlignet med andre OECD-lande har en høj erhvervsfrekvens for kvinder i disse aldersgrupper. Selvom erhvervsfrekvensen for de 60-64-årige er steget de seneste år, ligger den imidlertid kun på niveau med gennemsnittet for OECD-landene, se figur 3.3.

Erhvervsfrekvensen for 60-64-årige forventes at stige fremadrettet som følge af tilbagetrækningsreformen.

Figur 3.3 Erhvervsfrekvens fordelt på aldersgrupper, 2013



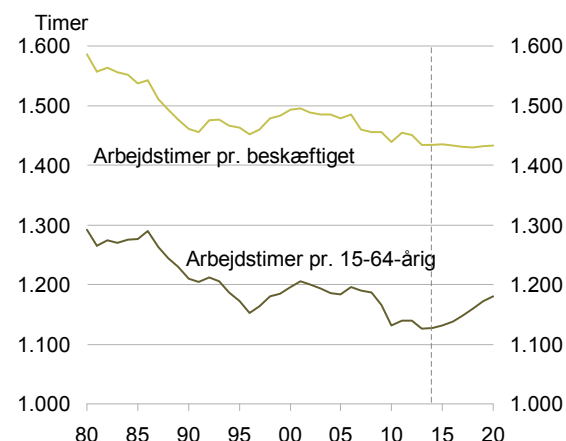
Anm.: Erhvervsfrekvenserne er opgjort på baggrund af arbejdskraftundersøgelsen (AKU). Nr. 5 angiver det land med den 5. højeste erhvervsfrekvens i den enkelte aldersgruppe.
Kilde: OECD og egne beregninger.

Arbejdstimer

Antallet af arbejdstimer på det danske arbejdsmarked har været faldende siden midten af 1980'erne. Særligt fra 1985 til 1995 ses et fald i antallet af arbejdstimer både for de beskæftigede og for alle 15-64-årige. Det skyldes blandt andet en nedsættelse af den ugentlige arbejdstid i slutningen af 1980'erne.

Samtidigt kan antallet af arbejdstimer være afhængigt af konjunkturerne. Det afspejles i et stigende antal arbejdstimer i slutningen af 1990'erne og starten af 2000'erne under højkonjunktur, som blev efterfulgt af et faldende antal arbejdstimer i forbindelse med den efterfølgende lavkonjunktur, navnlig i perioden 2009-2010. Som følge af reformer, der har til hensigt at hæve arbejdsudbuddet, og en genopretning af konjunkturerne forventes det årlige antal arbejdstimer for de 16-64 årige at stige frem mod 2020. Stigning forventes hovedsagligt at skyldes en stigning i antallet af beskæftigede, mens antallet af arbejdstimer pr. beskæftiget forventes at være stort set uændret, se figur 3.4.

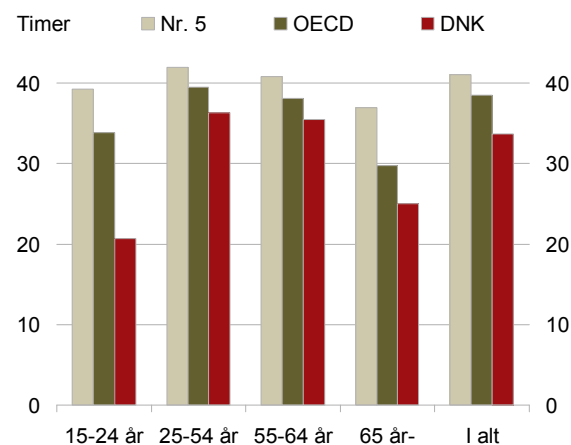
Figur 3.4 Årlige arbejdstimer, 1980-2020



Anm.: Arbejdstimer er opgjort på baggrund af data fra ADAM og arbejdstidsregnskabet (ATR) fra Danmarks Statistik. Perioden 2014-2020 bygger på forudsætningerne i udviklingen i ledighed, beskæftigelse og arbejdstid i 2014 og 2015 fra Økonomisk Redegørelse, august 2014 og for årene 2016-2020 fra 2020-forløb, august 2014.
Kilde: Danmarks Statistik, Økonomi- og Indenrigsministeriet, Finansministeriet og egne beregninger.

Det gennemsnitlige antal arbejdstimer pr. beskæftiget er faldet i Danmark ligesom i andre OECD-lande. Men faldet i antal arbejdstimer pr. beskæftiget har frem til 1995 været større i Danmark, se Factbook. Danmark har i 2011 en væsentlig lavere gennemsnitlig arbejdstid pr. uge sammenlignet med OECD-landene. Det gælder for alle aldersgrupper, se figur 3.5. Den lave gennemsnitlige arbejdstid skal dog ses i lyset af en høj erhvervsdeltagelse.

Figur 3.5 Ugentlige arbejdstimer pr. beskæftiget, 2011



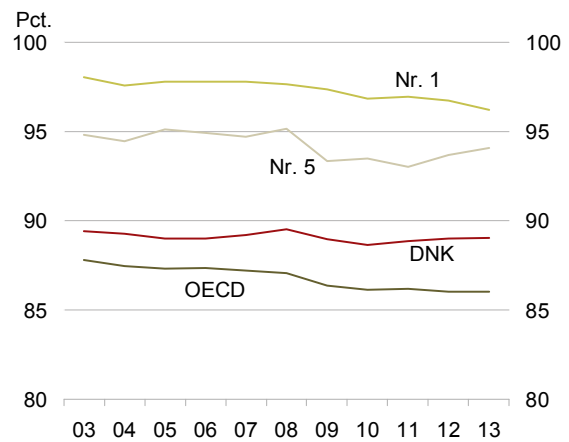
Anm.: Tabellen viser den normale gennemsnitlige arbejdstid pr. uge i hovedbeskæftigelsen på baggrund af arbejdskraftundersøgelsen (AKU). Den forholdsvis lave arbejdstid for de 15-24-årige er et udtryk for, at studerende også indgår i opgørelsen.
Kilde: OECD og egne beregninger.

Aftalt arbejdstid

Det forholdsvis lave antal arbejdstimer i Danmark sammenlignet med andre OECD-lande kan blandt andet forklares ved de overenskomstmæssige aftaler for arbejdstid og ferie, der dækker en stor del af det samlede danske arbejdsmarked. Danmark har den næstlaveste overenskomstaftalte arbejdstid pr. uge og har med 30 overenskomstaftalte feriedage årligt flest feriedage blandt OECD-landene. Til gengæld har Danmark et relativt lavt antal nationale helligdage, se figur 3.6.

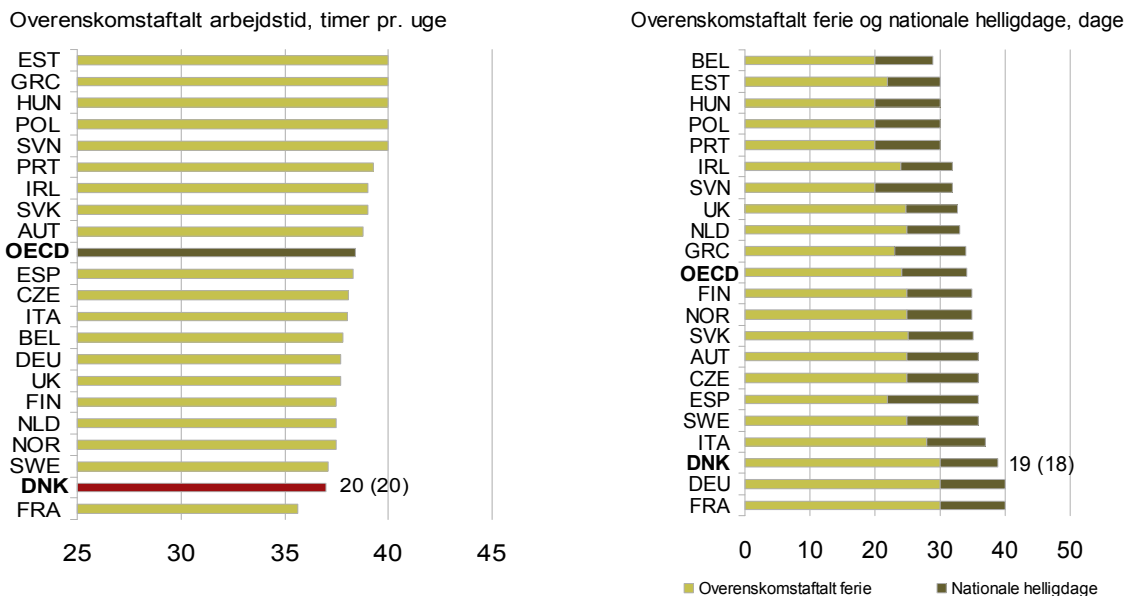
En høj andel af fuldtidsbeskæftigede trækker den samlede arbejdstid op. Sammenlignet med gennemsnittet for OECD-landene har Danmark en lidt højere andel af beskæftigede i alderen 25-64 år på fuld tid. I 2012 er andelen af beskæftigede 25-64-årige på fuld tid ca. 3 pct.-point højere end gennemsnittet for OECD. Andelen af beskæftigede på fuld tid er dog væsentlig lavere end de lande med den højeste andel. Trods krisen har andelen af beskæftigede 25-64-årige på fuld tid været forholdsvis konstant siden starten af dette årtusind, se figur 3.7.

Figur 3.7 Beskæftigede 25-64-årige på fuld tid, 2003-2013



Anm.: Opgørelsen er baseret på arbejdskraftundersøgelsen (AKU). OECD definerer fuldtidsbeskæftigelse som mindst 30 ugentlige arbejdstimer i hovedbeskæftigelse.
Kilde: OECD og egne beregninger.

Figur 3.6 Overenskomstaftalt arbejdstid og ferie samt nationale helligdage, 2013



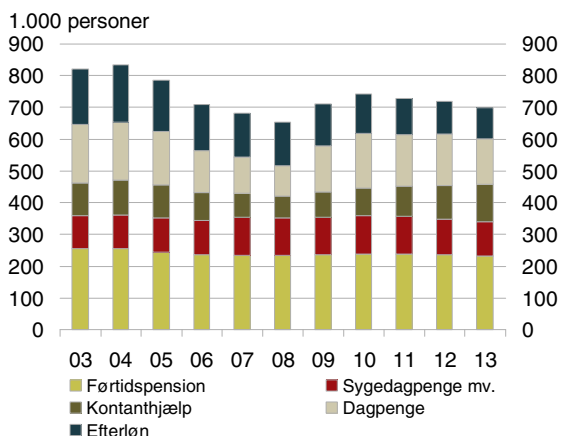
Anm.: For nogle lande er antallet af feriedage det lovfastsatte minimum, og der kan derfor være dele af arbejdsmarkedet, hvor antallet af feriedage er højere end det viste. Nationale helligdage er ekskl. helligdage, der falder på en søndag.
Kilde: European Industrial Relations Observatory (EIRO), 2014.

Øget arbejdsudbud

Regeringen har med en række tiltag de seneste år øget tilskyndelsen til at arbejde for herigennem at skabe et større arbejdsudbud.

En måde at øge arbejdsudbuddet på er at udvide gruppen af personer, der står til rådighed for arbejdsmarkedet. Det kan blandt andet gøres ved at nedbringe antallet af personer på offentlig forsørgelse, der står uden for arbejdstyrken fx som følge af nedsat arbejdsevne. Der er i 2013 ca. 350.000 personer på offentlig forsørgelse med nedsat arbejdsevne, der er midlertidigt eller permanent uden for arbejdstyrken (sygedagpenge mv. og førtidspension). Dette antal har været relativt stabilt gennem de seneste 10 år, se figur 3.8.

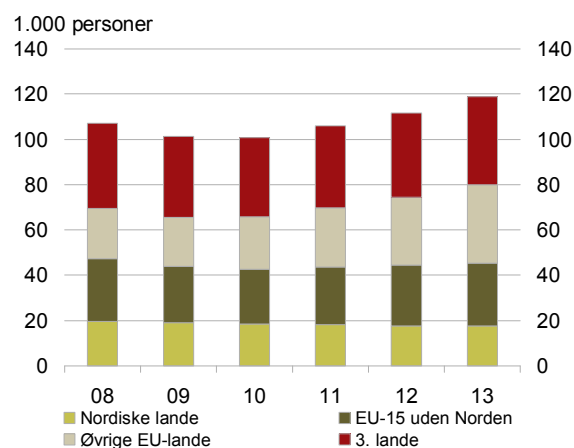
Figur 3.8 Personer på indkomstoverførsler, 2003-2013



Anm.: Data er ekskl. barselsdagpengemodtagere, SU-modtagere og folkepensionister. Sygedagpenge mv. omfatter sygedagpengemodtagere og modtagere af ressourceforløbsydelse, revalideringsydelse, ledighedsydelse og fleksydelse. Dagpengemodtagere omfatter også aktiverede kontanthjælpsmodtagere. Datagrundlaget er ADAM's befolkningsregnskab. Se Factbook for yderligere forklaring.
Kilde: Finansministeriet.

En stigende tilgang af udenlandsk arbejdskraft øger også arbejdsudbuddet. Antallet af udenlandske statsborgere, der arbejder i Danmark er steget siden 2010 og i 2013 er der ca. 123.000 udenlandske statsborgere, der arbejder og har lønindkomst i Danmark. Der ses især en stigende tilgang af udenlandsk arbejdskraft fra andre EU-lande, de nordiske lande undtaget, hvor antallet af beskæftigede personer er steget med ca. 15.000 personer siden 2010, se figur 3.9.

Figur 3.9 Udenlandske statsborgere, der arbejder i Danmark, 2008-2013



Anm.: Opgjort som fuldtidspersoner. Opgørelsen omfatter udenlandske statsborgere med lønindkomst i Danmark.
Kilde: Jobindsats.dk.

Gennemførte og større planlagte initiativer

Gennemførte initiativer:

- **Aftale om senere tilbagetrækning.** Aftalens tre hovedelementer omfatter fremrykning af Velfærdsaftalens forøgelse af efterløns- og pensionsalder med fem år, en gradvis indfasning af en 3-årig efterlønsordning samt lancering af en seniorførtidspension for nedslidte personer. Fra den 1. januar 2014 hæves efterlønsalderen med ½ år om året frem til 2017, hvorefter efterlønsalderen vil være 62 år.
- **Skattereform.** Aftalen fra 2012 sænker skatten på arbejde og øger dermed tilskyndelsen til at arbejde. Aftalen indebærer blandt andet, at beskæftigelsesfradraget og indkomstgrænsen for topskat forhøjes fra den 1. januar 2013. Der indføres et ekstra beskæftigelsesfradrag for enlige forsørgere.
- **Reform af kontanthjælpssystemet.** Regeringen indgik i april 2013 en aftale om en kontanthjælpsreform, som skal få unge under 30 år, der ikke har en kompetencegivende uddannelse, til at tage en uddannelse. Samtidig sætter aftalen ind for en helhedsorienteret indsats for personer med komplekse problemer og andre med særlige problemer. Den gensidige forsørgerpligt udvides til også at gælde samlevende par, der er fyldt 25 år.
- **Reform af SU-systemet.** Regeringen indgik i april 2013 en aftale om en SU-reform, der målretter SU'en og bringer de unge hurtigere og bedre gennem uddannelsessystemet.
- **Reform af førtidspension og fleksjob.** Med aftalen om reform af førtidspension og fleksjob begrænses adgangen til førtidspension, og der indføres ressourceforløb med fokus på at udvikle den enkeltes arbejdsevne. Fleksjobordningen målrettes, og tilskuddet omlægges, så flere får tilknytning til arbejdsmarkedet.
- **Tryghed for ledige i en krisetid.** Regeringen indgik i maj 2013 en aftale, der forlænger varigheden af uddannelsesyndelse, og en ny midlertidig arbejdsmarkedsydelse for ledige, som opbruger dagpengereetten. Forlængelsen af varigheden af uddannelsesordningen trådte i kraft den 1. juli 2013, og den nye midlertidig arbejdsmarkedsydelse trådte i kraft den 30. december 2013.
- **Reform af sygedagpengesystemet.** En reform af sygedagpengesystemet giver sygemeldte personer en bedre økonomisk sikkerhed og en tidligere indsats. Fra 1. juli 2014 er indført en ny sygedagpengemodel, der sikrer sygemeldte offentlig forsørgelse under hele deres sygdomsforløb. Samtidigt skal indsatsen og opfølgningen ske tidligere i forløbet og indsatsen skal i højere grad afspejle den sygemeldtes behov for støtte til at vende tilbage på arbejdsmarkedet.
- **Reform af international rekruttering.** Regeringen indgik i juni 2014 en aftale, der giver virksomheder i Danmark lettere adgang til højt kvalificeret arbejdskraft fra lande uden for EU. Virksomhederne får blandt andet mulighed for at benytte en fast track-ordning, hvor de hurtigt og let kan ansætte internationale nøglemedarbejdere og forskere. Samtidig bliver greencard-ordningen målrettet, så det i højere grad sikres, at ansøgere har de kvalifikationer, der efterspørges på arbejdsmarkedet. Forskerskatteordningen forbedres, så det bliver lettere for virksomhederne at tiltrække nøglemedarbejdere.
- **Reform af beskæftigelsesindsatsen.** Regeringen indgik i juni 2014 forlig om at reformere beskæftigelsesindsatsen for forsikrede ledige. Indsatsen skal i højere grad tage afsæt i den enkelte ledige for at sikre en bedre vej til job og en varig plads på arbejdsmarkedet. Det betyder, at jobcentre og a-kasser forpligtes til at arbejde tættere sammen om at sikre, at den enkelte arbejdsløse får den bedste hjælp til at komme tilbage i job, hyppigere kontakt i starten af ledighedsperioden, en afskaffelse af gentagen aktivering, mere fokus på virksomhedsrettet aktivering og tilbud om uddannelse til ufaglærte og faglærte ledige.

Planlagte initiativer:

- **Udredning af den aktive beskæftigelsesindsats.** Regeringen har igangsat en udredning af hele indsatsen for ledige. Udredningen af den aktive beskæftigelsesindsats for arbejdsmarkedsparate ledige er offentliggjort. Anden fase omfatter beskæftigelsesindsatsen for de ikke-arbejdsmarkedsparate, herunder kontanthjælpsmodtagere samt personer på sygedagpenge, ledighedsydelse og revalidering.
 - **Nyt dagpengesystem.** Regeringen har nedsat en Dagpengekommision. Kommissionen skal blandt andet undersøge, hvordan dagpengesystemet fortsat kan være en attraktiv forsikringsordning mod arbejdsløshed, tidssvarende i forhold til det moderne arbejdsmarked, forenklet og afbureaukratiseret og robust nok i forhold til et mere integreret europæisk arbejdsmarked. Senest ved årsskiftet 2015/16 skal kommissionen fremlægge konkrete modeller til et nyt og mere tidssvarende dagpengesystem.
-