

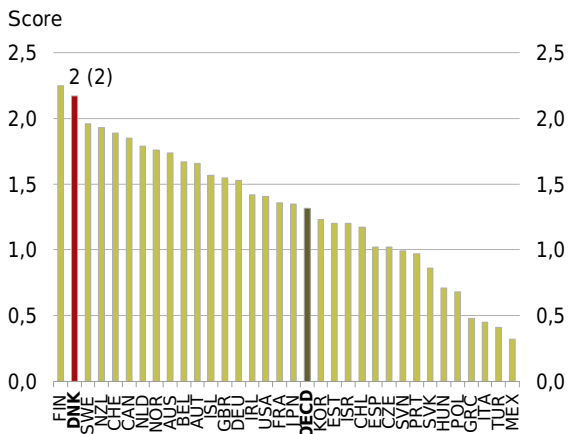
## Moderne offentlig sektor og infrastruktur

Den offentlige sektor og landets infrastruktur er vigtige rammevilkår. En moderne offentlig sektor, der leverer service og tjenester af høj kvalitet, understøtter virksomhedernes konkurrenceevne. Omstilling i den offentlige sektor frigiver ressourcer, der kan anvendes til at udbygge den offentlige service over for borgere og virksomheder eller andre steder i økonomien. Endelig kan en høj kvalitet i de offentlige serviceydelser og infrastrukturen være med til at skabe rammerne for en velfungerende og mobil arbejdsstyrke.

### Den offentlige sektor

Generelt er effektiviteten i den danske offentlige administration høj. I 2011 er kun Finland placeret højere end Danmark i en international undersøgelse, se figur 18.1.

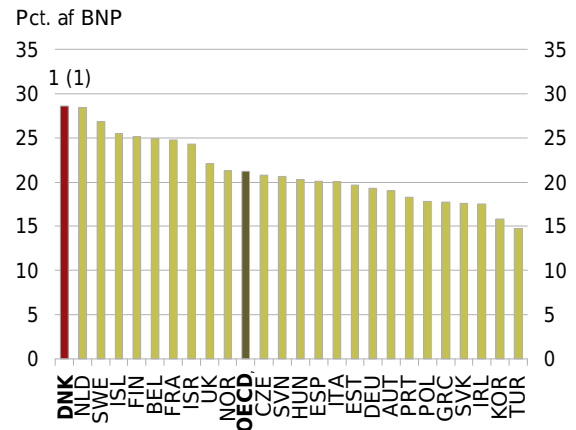
**Figur 18.1 Effektivitet i offentlig administration, 2011**



Anm.: Administrationens effektivitet defineres som kvaliteten af den offentlige service og bureaukratiet, embedsmændenes kompetencer og uafhængighed samt det politiske systems troværdighed i forbindelse med politikimplementering.  
Kilde: Verdensbanken.

De offentlige serviceudgifter udgjorde godt 28 pct. af BNP i 2012. Det er lidt højere end i 2011 og hænger blandt andet sammen med, at BNP faldt i 2012. Det er det højeste niveau blandt OECD-landene, hvor gennemsnittet er godt 21 pct., se figur 18.2.

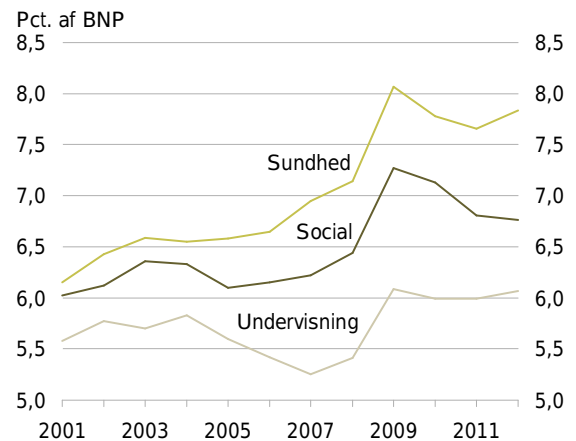
**Figur 18.2 Offentlige serviceudgifter i forhold til BNP, 2012**



Anm.: Serviceudgifter og BNP er angivet i løbende priser.  
Kilde: OECD.

Forbrugsudgifterne som andel af BNP på sundheds-, social- og undervisningsområdet er højere i 2012 i forhold til 2001. Der er sket et fald i udgifternes andel af BNP i forhold til 2009 inden for sundheds- og socialområdet. Udgifterne til undervisning som andel af BNP har været uændrede de seneste år, men er til gengæld steget mindst set over perioden fra 2001 til 2012, se figur 18.3.

**Figur 18.3 Forbrugsudgifter fordelt på områder i forhold til BNP, 2001-2012**



Anm.: Angivet i løbende priser.  
Kilde: Danmarks Statistik.

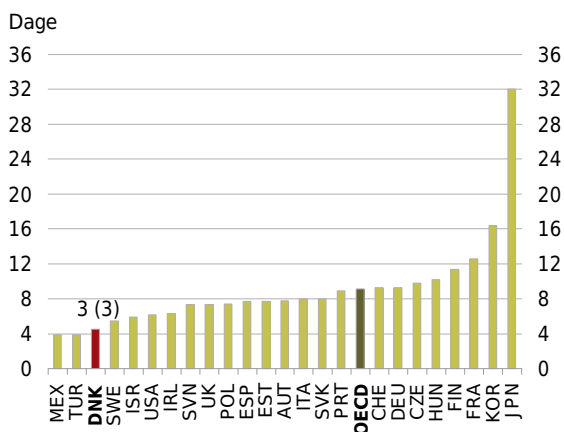
## Kvalitet i den offentlige service

Kvaliteten i den offentlige sektor er med til at bestemme, hvor meget gavn borgere og erhvervsliv får ud af de serviceydelser, som det offentlige leverer. En offentlig service af høj kvalitet understøtter blandt andet en sund, veluddannet og fleksibel arbejdsstyrke.

På sundhedsområdet er den gennemsnitlige indlæggelsestid og sygehusdødeligheden med til at tegne et billede af både kvalitet og effektivitet på sygehuse. Indikatorerne er dog også påvirket af andre forhold.

Indlæggelser på danske sygehuse tager i gennemsnit godt 4 dage i 2011. Dermed er indlæggelsestiden blandt de laveste i OECD og markant lavere end OECD-gennemsnittet på godt 9 dage, se figur 18.4.

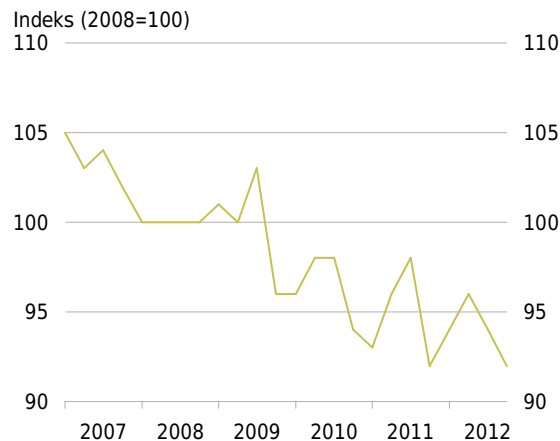
**Figur 18.4 Gennemsnitlig indlæggelsestid på sygehuse, 2011**



Anm.: Indlæggelsestiden omfatter somatiske og psykiatriske patienter. Før 2011 byggede statistikken for en række lande kun på somatiske patienter. Kilde: OECD.

Dødeligheden på sygehuse har generelt været faldende fra 2007 til 2012 og er samlet set faldet med ca. 13 indekspoint i perioden. Udviklingen kan blandt andet tilskrives bedre kvalitet i behandlingen og større fokus på patientsikkerhed, se figur 18.5.

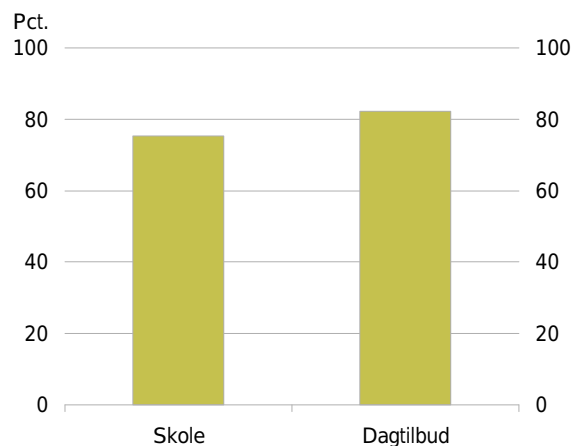
**Figur 18.5 Sygehusdødelighed, 2007-2012**



Anm.: Sygehusdødeligheden måles ved HospitalsStandardiserede MortalitetetsRatio (HSMR). Kilde: Danske Regioner.

På området for skole og dagtilbud er der i 2012 henholdsvis 75 pct. og 82 pct. af forældre til skolebørn og forældre til 0-6-årige børn i dagtilbud enten tilfredse eller meget tilfredse, se figur 18.6.

**Figur 18.6 Brugertilfredshed blandt forældre til børn i skole eller dagtilbud, 2012**



Anm.: Andel af forældre, som enten er tilfredse eller meget tilfredse med børnenes institutioner. Kilde: Økonomi- og Indenrigsministeriet.

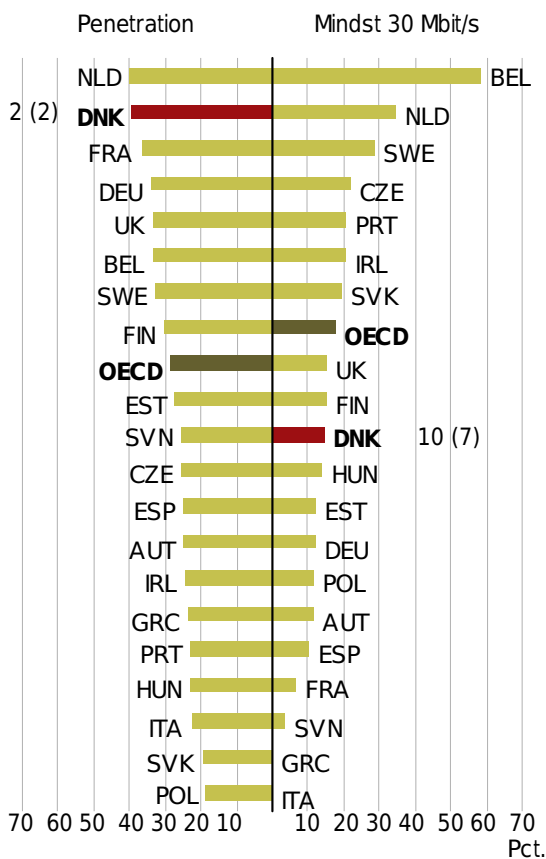
**Infrastruktur**

En effektiv og velfungerende infrastruktur øger mobiliteten af produktionsfaktorerne. Mobiliteten understøtter en hensigtsmæssig ressourceallokering i samfundet og er en vigtig ramme for erhvervslivets produktivitet og konkurrenceevne.

Den digitale infrastruktur er afgørende for en effektiv offentlig sektor, virksomhedernes konkurrenceevne og mulighed for udnyttelse af nye digitale vækstområder. Regeringen har mål om, at alle danskere i 2020 skal have adgang til en bredbåndsforbindelse med hastigheder på 100 Mbit/s download og 30 Mbit/s upload.

Udbredelsen af den digitale infrastruktur er stor i Danmark. Danmark er blandt top 5 med ca. 40 bredbåndsforbindelser pr. 100 indbyggere, se figur 18.7.

**Figur 18.7 Udbredelse af bredbåndsinfrastruktur, 2012**



Anm.: Penetration udgør antal bredbåndsforbindelser pr. 100 indbyggere, og Mbit/s udtrykker downloadhastigheden.  
Kilde: Europa-Kommissionen.

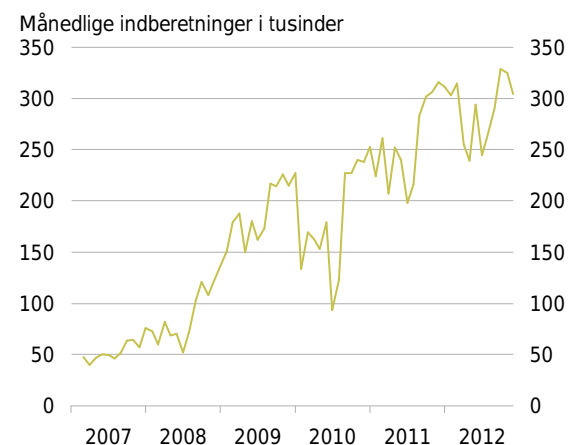
I forhold til højhastighedsbredbånd har ca. 15 pct. af de solgte bredbåndsabonnementer i Danmark en

downloadhastighed på mindst 30 Mbit/s. Det er lavere end OECD-gennemsnittet på ca. 17 pct. Danmark har generelt en høj anvendelse af den digitale infrastruktur, men udbredelsen af bredbånd med højere hastigheder er generelt mere udbredt i mange andre lande.

Der er lokale forskelle i den digitale infrastruktur. Tilgængeligheden af bredbånd med 100 Mbit/s dækker 65 pct. af husstandene og er vokset betragteligt de seneste år. Kun 39 pct. har adgang til uploadhastigheder på maksimalt 30 Mbit/s upload, se Factbook.

De danske virksomheder anvender digitale indberetninger i højere grad end tidligere. Siden 2007 er virksomheders indberetninger via Virk.dk forøget fra ca. 50.000 til mere end 300.000 månedlige indberetninger i slutningen af 2012. For 2012 som helhed foretog de danske virksomheder i gennemsnit ca. 290.000 indberetninger pr. måned mod 255.000 i 2011, se figur 18.8.

**Figur 18.8 Virksomheders indberetninger via Virk.dk, 2007-2012**

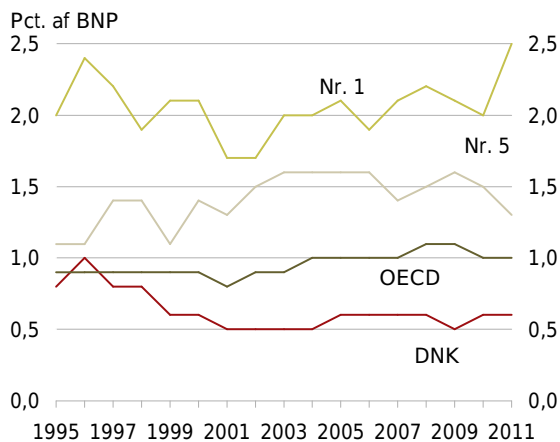


Anm.: Virk.dk er en digital indberetningsportal, hvor virksomhederne kan foretage alle sine indberetninger til det offentlige.  
Kilde: Erhvervsstyrelsen.

En effektiv trafikal infrastruktur mindsker erhvervslivets afstand til forbrugerne, markederne og ressourcerne til produktion. Infrastrukturen spiller derfor en afgørende rolle for erhvervslivets produktivitet og konkurrenceevne.

De danske investeringer i transportinfrastruktur har ligget stabilt mellem 0,5 pct. og 1,0 pct. af BNP i perioden fra 1995 til 2011. Det højere investeringsniveau før 1999 skyldes byggeriet af Storebæltsbroen. Det danske investeringsniveau er noget lavere end OECD-gennemsnittet, der har udgjort omkring 1 pct. i hele perioden, se figur 18.9.

**Figur 18.9 Investeringer i transportinfrastruktur, 1995-2011**

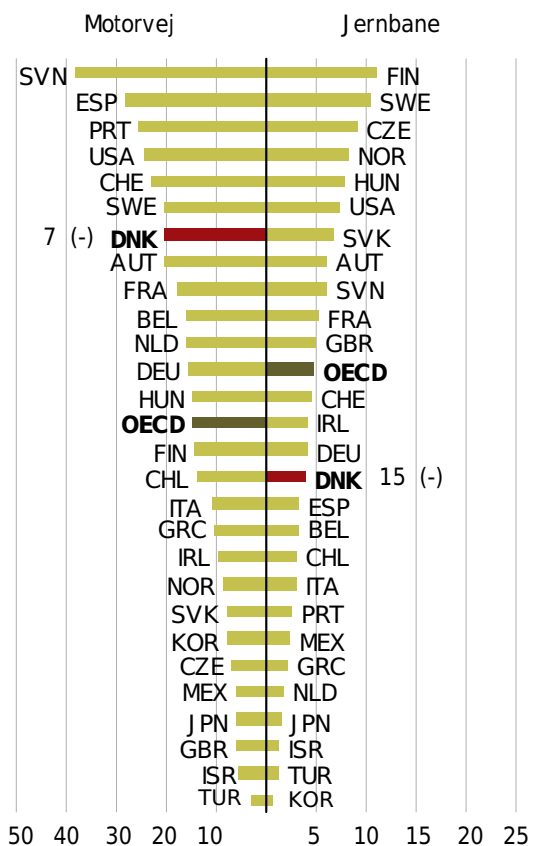


Anm.: Figuren viser, hvor meget investeringer i transportinfrastruktur inkl. vedligeholdelsesomkostninger udgør af BNP. For DNK anvendes investeringsandelen i 2010 for 2011. I 2011 er POL nr. 1 og både ESP og CAN er nr. 5. For et antal lande indgår der ikke private investeringer i indikatoren, herunder JPN.  
Kilde: OECD.

En del af forskellen i de offentlige investeringer mellem landene skyldes, at nogle lande først nu er i gang med at udbygge den offentlige infrastruktur. Det gælder nogle af landene i top 5, fx Polen. Det er derfor vigtigt også at se på den eksisterende infrastruktur.

I Danmark er der ca. 20 kilometer motorvej pr. 100.000 indbyggere. Til sammenligning ligger gennemsnittet for OECD-landene på ca. 14 kilometer. I Danmark er der ca. 4 kilometer jernbane pr. 10.000 indbyggere. OECD-gennemsnittet er ca. 5 kilometer, se figur 18.10.

**Figur 18.10 Kapaciteten i motorvejsnettet og jernbanelivet, 2010 og 2011**



Anm.: Figuren viser kilometer motorvej pr. 100.000 indbyggere og kilometer jernbane pr. 10.000 indbyggere. Motorvejsindikatoren bygger på tal fra 2010, og jernbaneindikatoren bygger på tal fra 2011.  
Kilde: World Road Statistics.

Det bemærkes, at disse indikatorer kan være påvirket af de individuelle landes arealmæssige størrelse. Afstandene mellem de danske byer er fx relativt små sammenlignet med Sverige.

---

**Gennemførte og større planlagte initiativer**


---

Gennemførte initiativer:

- **Incitamentsudvalget.** Regeringen nedsatte i april 2012 Udvalget for bedre incitamenter i sundhedsvæsenet, som har udarbejdet anbefalinger, der skal sikre mest mulig sundhed for pengene. Udvalgets anbefalinger skal sikre den rette sammenhæng mellem incitamenterne internt i sygehusvæsenet og på tværs af øvrige sektorer.
- **Frit valg på hjemmehjælpsområdet.** Regeringen har forenklet reglerne vedrørende det frie valg på hjemmehjælpsområdet. Formålet er at reducere kommunernes administrative opgaver ved konkurrenceudsættelse på området.
- **Digital kommunikation.** Folketinget vedtog i sommeren 2013 lovgrundlaget for at gøre anden bølge af digitale selvbetjeningsløsninger obligatoriske fra december 2013.
- **Ny digital velfærd.** Regeringen, kommunerne og regionerne har indgået en principaftale om en strategi for digital velfærd. Strategien skal medvirke til nytænkning af den offentlige sektor.
- **Digital infrastruktur.** Regeringen lancerede i marts 2013 et udspil om Bedre bredbånd og mobildækning i hele Danmark. Udspillet indeholder 22 konkrete initiativer, som skal give Danmark en digital infrastruktur i verdensklasse og skabe grundlaget for øget digitalisering og vækst. Fx skal det offentlige have større fokus på at stille dækningskrav i forbindelse med auktioner og indkøb, rammerne for branchens fortsatte investeringer skal forbedres, og markedet skal være mere gennemsigtigt for forbrugerne for samlet at fremme bedre mobil- og bredbåndsdækning i hele landet.
- **Aftaler om Vækstplan DK.** Regeringen indgik i april 2013 Aftaler om Vækstplan DK. Aftalerne omfatter blandt andet en forøgelse af de offentlige investeringer med 2 mia. kr. i 2014 stigende til 4 mia. kr. i 2020. Det øgede råderum for offentlige investeringer på 2 mia. kr. i 2014 prioriteres til kommunerne. Herudover øges investeringerne i 2013 og 2014 i forbindelse med de igangværende forberedelser af Femern Bælt-forbindelsen med op til godt 1 mia. kr. ved en fremrykning af aktiviteter fra 2015-2016.

Større planlagte initiativer:

- **Vækstplan for sundheds- og velfærdsløsninger.** Regeringen vil med vækstplanen for sundheds- og velfærdsløsninger skabe konkurrencedygtige vilkår på områder, hvor Danmark har etableret styrkepositioner, herunder lægemiddel- og medicoområdet.
  - **Vækstteamet for IKT og digital vækst.** Vækstteamet forventes at præsentere sine anbefalinger til regeringen i efteråret 2013 om, hvordan den digitale vækst i Danmark kan styrkes, herunder 1) hvordan understøttes stærke IKT-erhverv i Danmark, og 2) hvordan gives bedre muligheder for, at dansk erhvervsliv kan styrke konkurrenceevne og vækst gennem øget brug af digitaliseringsmuligheder.
  - **Psykiatriudvalget.** Regeringen vil med afsæt i Psykiatriudvalgets overvejelser og forslag udarbejde en samlet, langsigtet plan for den fremtidige udvikling og udbygning på psykiatriområdet. Psykiatriudvalget udarbejder forslag til, hvordan indsatsen for personer med psykisk sygdom tilrettelægges og gennemføres bedst muligt.
  - **Togfonden DK.** Regeringen har i marts 2013 fremlagt et udspil om Togfonden DK med 27½ mia. kr. til en elektrificering af fire store jernbanestrækninger og til realisering af timemodellen, så rejsetiden på udvalgte strækninger kommer ned på en time pr. strækning.
  - **Vækstplan DK.** Regeringen vil foretage en gennemgribende modernisering af den offentlige sektor. Målsætningen er at frigøre mindst 12 mia. kr. frem mod 2020 til omprioritering inden for det samlede offentlige forbrug.
  - **Grunddata.** Regeringen og kommunerne arbejder med et grunddataprogram, der har til formål at forbedre og forbinde de offentlige grunddataregistre og give private aktører fri adgang til data.
-