

Arbejdsudbud

Danmarks velstand afhænger blandt andet af den samlede arbejdsindsats. Væksten i Danmark øges således på sigt, hvis flere deltager på arbejdsmarkedet, eller der arbejdes flere timer.

Det samlede arbejdsudbud for 15-64-årige i Danmark lå i 2011 en smule under gennemsnittet for OECD-landene og et stykke efter de førende lande. Det dækker over, at erhvervsfrekvensen er relativt høj i Danmark, mens arbejdstiden er noget lavere end i hovedparten af OECD-landene, se figur 3.1.

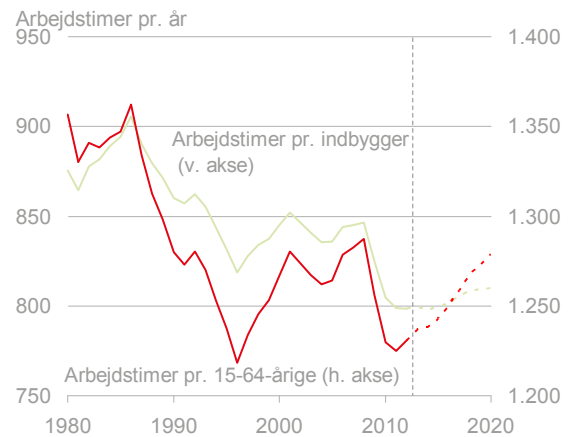
Arbejdsudbuddet blandt de 15-64-årige i Danmark har ligget nogenlunde konstant gennem 2000'erne, dog med et fald i slutningen af perioden. Frem mod 2020 er der udsigt til, at arbejdsudbuddet for de 15-64-årige stiger til et niveau svarende til i starten af 2000'erne, hovedsageligt på grund af effekten af reformen af efterlønsordningen, se figur 3.2.

Ses der på arbejdsudbuddet pr. indbygger, er der udsigt til, at arbejdsudbuddet frem

mod 2020 forbliver på et relativt lavt niveau, hvis der ikke gennemføres nye reformer.

Det skal blandt andet ses i lyset af, at en faldende andel af befolkningen er i den arbejdsdygtige alder.

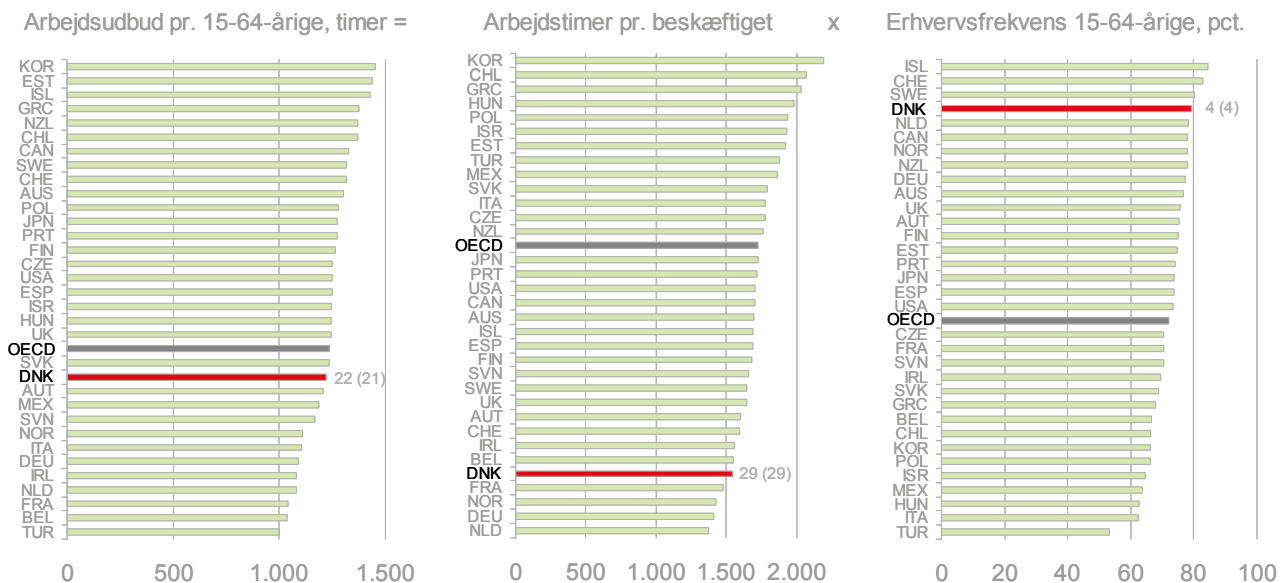
Figur 3.2 Arbejdsudbud, 1980-2020



Anm.: Fremskrivningen vedrører 2012-2020 og afspejler forudsætningerne om beskæftigelse, ledighed og arbejdstid i basisforløbet i regeringens 2020-plan, maj 2012.

Kilde: Danmarks Statistik, Finansministeriet og egne beregninger.

Figur 3.1 Samlet arbejdsudbud, arbejdstimer pr. beskæftiget og erhvervsfrekvens, 2011



Anm.: Erhvervsfrekvensen er opgjort på baggrund af arbejdskraftundersøgelsen (AKU). Ved beregning af det samlede arbejdsudbud antages det, at ledige vil ønske at arbejde samme gennemsnitlige antal arbejdstimer som beskæftigede. Beskæftigede er inkl. beskæftigede på orlov.

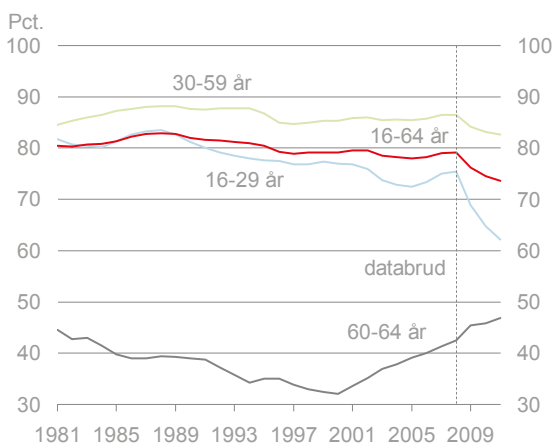
Kilde: OECD.Stat og egne beregninger.

Erhvervsfrekvens

Erhvervsfrekvensen for de 16-64-årige har de sidste mange år ligget stabilt på omkring 80 pct. i Danmark. I forlængelse af den økonomiske krise skete imidlertid et mindre fald i erhvervsfrekvensen, se figur 3.3.

Blandt de 16-29-årige har andelen, der deltagere på arbejdsmarkedet, været faldende siden slutningen af 1980'erne. Særligt siden den økonomiske krises begyndelse er der sket et fald i erhvervsfrekvensen for den yngre aldersgruppe. Det skal dog også ses i lyset af, at et stigende antal unge er under uddannelse, se kapitel 8.

Figur 3.3 Erhvervsfrekvens i Danmark, 1981-2011

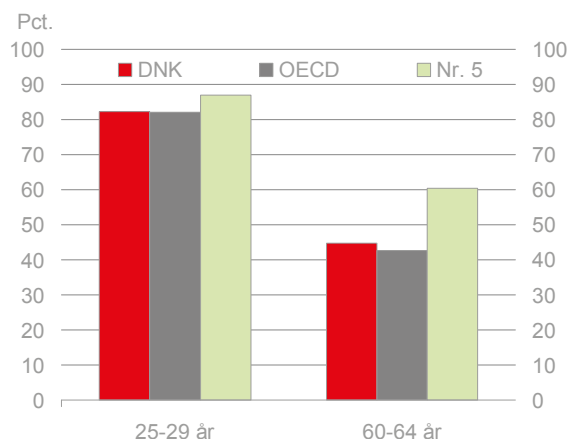


Anm.: Erhvervsfrekvensen er opgjort på baggrund af RAS, hvorimod OECD-statistikken (figur 3.1) bygger på Arbejdskraftundersøgelsen (AKU). Derfor er erhvervsfrekvensen fra de to opgørelser ikke fuldt sammenlignelige. Der er databrud i RAS i 2003 og 2009. Databrudet i 2009 indebærer, at beskæftigelsesniveauet for lønmodtagere bliver lavere. Ændringen er størst for aldersgruppen 16-29-årige. Kilde: Danmarks Statistik og egne beregninger.

Derimod har der været en stigning i erhvervsfrekvensen for de 60-64-årige i forlængelse af den første efterlønsreform fra 1998. Erhvervsfrekvensen for denne aldersgruppe ligger imidlertid stadig væsentligt under de øvrige aldersgrupper.

Danmark har i OECD-sammenhæng en relativ høj erhvervsfrekvens for de 15-64-årige. For gruppen af 25-29-årige og særligt for de 60-64-årige er erhvervsfrekvensen i Danmark imidlertid gennemsnitlig i forhold til OECD-landene, se figur 3.4.

Figur 3.4 Erhvervsfrekvens i Danmark og OECD, 2011



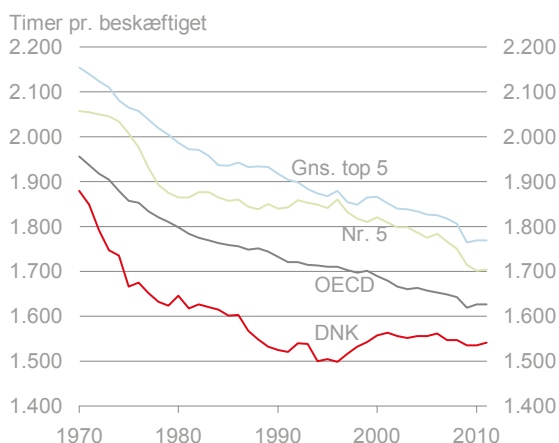
Anm.: Erhvervsfrekvensen er opgjort på baggrund af Arbejdskraftundersøgelsen (AKU). Nr. 5 er det land med den 5. højeste erhvervsfrekvens.

Kilde: OECD.Stat og egne beregninger.

Arbejdstid

Arbejdstiden pr. beskæftiget i Danmark er betydeligt lavere end gennemsnittet blandt OECD-landene. Efter en stigning i arbejdstiden i sidste halvdel af 1990'erne har arbejdstiden i Danmark været stort set konstant gennem 2000'erne, se figur 3.5.

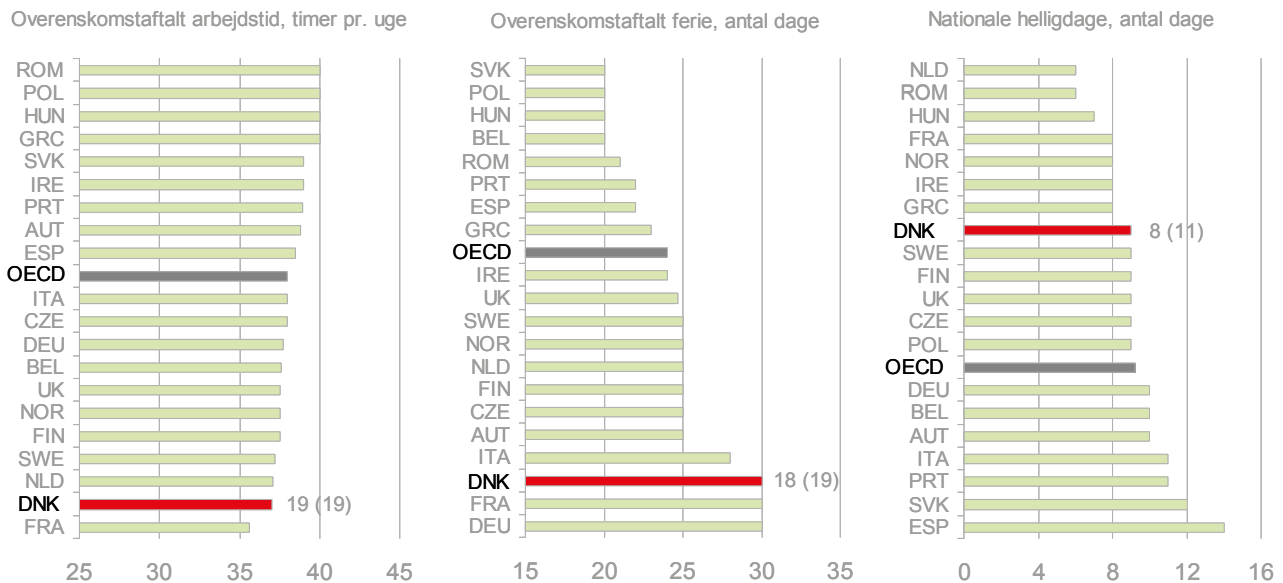
Figur 3.5 Årlig arbejdstid pr. beskæftiget, Danmark og OECD, 1970-2011



Anm.: Arbejdstimer pr. beskæftiget, inkl. beskæftigede på orlov. OECD angiver et uvægtet gennemsnit for de 20 lande, hvor der er oplysninger for alle år.

Kilde: OECD.Stat og egne beregninger.

Den relativt lave arbejdstid i Danmark afspejler blandt andet, at Danmark er blandt de lande, hvor den aftalte arbejdstid er lavest, se figur 3.6.

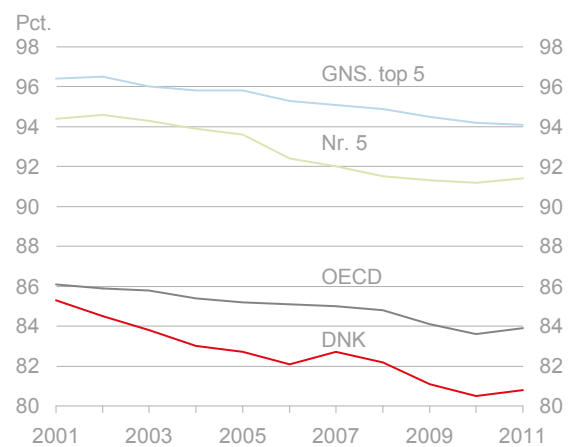
Figur 3.6 Overenskomstaftalt arbejdstid og ferie samt nationale helligdage, 2011

Anm.: For nogle lande er antallet af feriedage det lovfastede minimum, som kan være højere i bestemte sektorer, stige med anciennitet på arbejdsmarkedet mv. Nationale helligdage er eksklusiv helligdage, der falder på en søndag.
Kilde: European Industrial Relations Observatory (EIRO).

Danmark har den anden laveste overenskomstaftalte arbejdstid pr. uge blandt OECD-landene.

Den relativt lave arbejdstid i Danmark er også påvirket af, at danske lønmodtagere generelt har flere feriedage end lønmodtagere i andre lande. I 2010 havde Danmark det tredje højeste antal overenskomstaftalte feriedage. Antallet af nationale helligdage i Danmark er gennemsnitligt i forhold til andre OECD-lande.

En høj andel af deltidsbeskæftigede er en væsentlig årsag til den lavere arbejdstid i Danmark. Andelen af beskæftigede, som arbejder fuld tid i Danmark, er markant lavere end i OECD generelt. Gennem 2000'erne er der i Danmark, ligesom i flere andre OECD-lande, sket et fald i andelen af beskæftigede, der arbejder fuldtid, se figur 3.7.

Figur 3.7 Beskæftigede, som arbejder fuldtid, 2001-2011

Anm.: Opgørelsen er baseret på en fælles OECD-definition af fuldtids- og deltidsbeskæftigelse.
Kilde: OECD.Stat og egne beregninger.

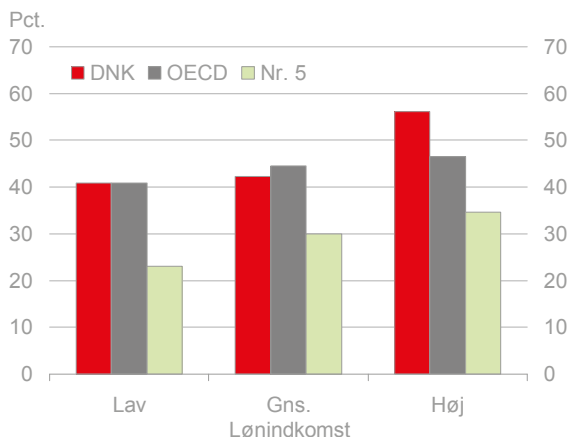
Beskatning af arbejde

Indretningen af skattesystemet er et af de forhold, der har betydning for, hvor mange der deltager på arbejdsmarkedet, og hvor meget de beskæftigede arbejder.

Skatten på den sidst tjente krone (marginalskatten) har betydning for tilskyndelsen til at yde en ekstra indsats og arbejde mere. I 2011 ligger marginalskatten for lav- og mel-

lemindkomster omkring OECD-gennemsnittet. For de højtlønnede ligger marginalskatten imidlertid noget over det gennemsnitlige for OECD, se figur 3.8

Figur 3.8 Marginalbeskatning af lønindkomst, 2011



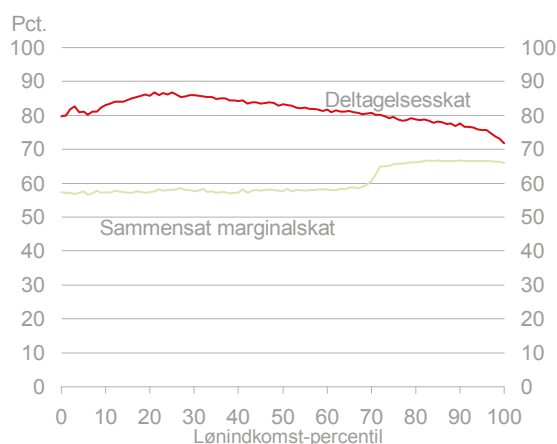
Anm.: Lav og høj lønindkomst er hhv. 67 pct. og 167 pct. af en gennemsnitlig arbejders løn. Beregnet for en enlig fuldtidsbeskæftiget uden børn. Nr. 5 er det land, der har den femte laveste marginalskat i OECD. Kilde: OECD.Stat og egne beregninger.

Den højeste sammensatte marginalskat i Danmark ligger på godt 65 pct., se figur 3.9. Indkomstgrænsen, hvor den højeste marginalskat sætter ind, er lavere i Danmark end i mange andre lande, se Factbook.

Den økonomiske tilskyndelse til at være i beskæftigelse kan måles ved den såkaldte deltagelsesskat. Den er et mål for det samlede tab for den enkelte i form af mistede overførsler og forøget skattebetaling som andel af lønindkomst, der opnås ved at komme i arbejde.

Deltagelsesskatten er forholdsvis høj i Danmark og over 80 pct. for en stor andel af de beskæftigede, se figur 3.9.

Figur 3.9 Sammensat marginalskat og deltagelsesskatter, inkl. afgifter, 2012



Anm.: Deltagelsesskatten er beregnet ved at opgøre indkomst og skattebetaling for et udsnit af befolkningen både i beskæftigelse og ledighed. Se Factbook. Kilde: Økonomi- og Indenrigsministeriet.

Gennemførte og større planlagte initiativer

Gennemførte initiativer:

- **Tilbagetrækningsreform.** I december 2011 blev der indgået aftale om en tilbagetrækningsreform. Aftalens tre hovedelementer omfatter fremrykning af Velfærdsaftalens forøgelse af efterløns- og pensionsalderen med fem år, en gradvis indfasning af en 3-årig efterlønsordning samt lancering af en seniorførtidspension for nedslidte.
- **Skattereform.** Regeringen indgik i juni 2012 en aftale om en skattereform, som sænker skatten på arbejde og derved øger tilskyndelsen til at arbejde. Aftalen indebærer blandt andet en markant forhøjelse af beskæftigelsesfradraget og en forhøjelse af indkomstgrænsen for topskat.
- **Reform af førtidspension og fleksjob.** Med aftale om reform af førtidspension og fleksjob begrænses adgangen til førtidspension, og der indføres ressourceforløb med fokus på at udvikle den enkeltes arbejdsevne. Fleksjobordningen målrettes, og tilskuddet omlægges, så flere får tilknytning til arbejdsmarkedet.

Større planlagte initiativer:

- **Kontanthjælpsreform.** Der fremlægges et udspil til kontanthjælpsreform, der skal skaffe flere kontanthjælpsmodtagere i job.
 - **Rekruttering af højtuddannet udenlandsk arbejdskraft.** Danske virksomheders mulighed for international rekruttering skal styrkes gennem forenkling af regler og administration. Derfor skal lovgivningen på området gøres mere gennemskuelig, så administrationsbyrden i forbindelse med rekruttering af international arbejdskraft reduceres.
-