

Arbejdsudbud

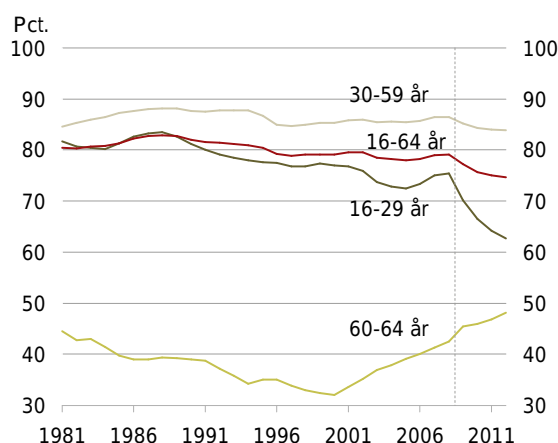
Danmarks velstand afhænger blandt andet af den samlede arbejdsindsats. Velstanden øges, hvis flere personer deltager på arbejdsmarkedet, eller arbejdstiden øges. I Danmark er erhvervsfrekvensen høj, men arbejdstiden kort, hvilket giver et arbejdsudbud på et gennemsnitsniveau.

Arbejdsudbuddet målt i timer for 15-64-årige i Danmark ligger et stykke under OECD-gennemsnittet. Det samlede arbejdsudbud kan opdeles i, hvor mange timer den enkelte beskæftigede arbejder, og hvor mange der deltager på arbejdsmarkedet. Erhvervsfrekvensen er høj i Danmark på grund af den høje erhvervsfrekvens blandt kvinder, men arbejdstiden er lavere end i de fleste OECD-lande, se figur 3.1.

Erhvervsfrekvens

Erhvervsfrekvensen for 16-64-årige har siden krisen været svagt faldende. Før krisen lå erhvervsfrekvensen relativt stabilt omkring 80 pct. Det er overvejende 25-29-åriges og 60-64-åriges lave erhvervsfrekvens, der mindsker den samlede erhvervsfrekvens, se Factbook. Det skal blandt andet ses i sammenhæng med det vedholdende fokus på at investere i uddannelse. Erhvervsfrekvensen for unge under 30 år har været faldende siden slutningen af 1980'erne, se figur 3.2.

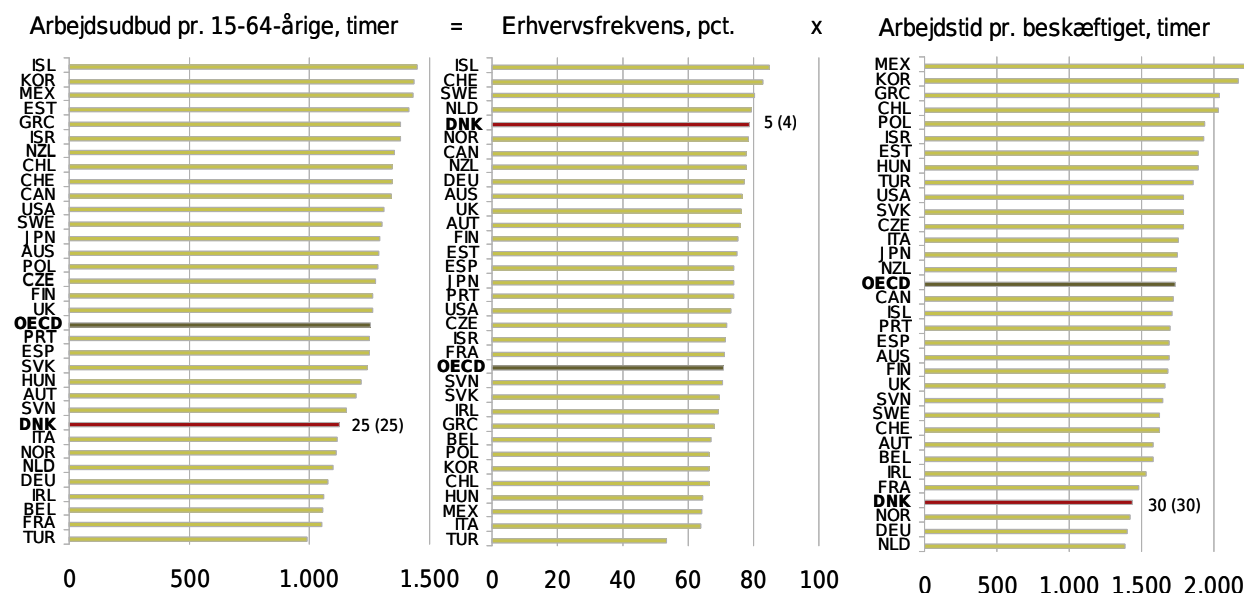
Figur 3.2 Erhvervsfrekvens i Danmark, 1981-2012



Anm.: Erhvervsfrekvens er opgjort på baggrund af registerbaseret arbejdsstyrkestatistik (RAS), hvorimod OECD-statistikken (figur 3.1) bygger på Arbejdskraftundersøgelsen (AKU). Derfor er erhvervsfrekvensen fra de to opgørelser ikke fuldt sammenlignelige. Der er databrud i RAS i 2003 og 2009. Databrudet i 2009 indebærer, at beskæftigelsesniveauet for lønmodtagere bliver lavere. Ændringen er størst for 16-29-årige. Kilde: Danmarks Statistik og egne beregninger.

Antallet af erhvervsaktive 60-64-årige har været stigende siden 1999 som følge af blandt andet reformen af efterlønsordningen fra 1998. Erhvervsfrekvensen for de ældre ligger stadig betydeligt under de øvrige aldersgrupper, men forventes at stige yderligere som følge af Velfærdsaftalen fra 2006 og Aftale om senere tilbagetrækning fra 2011, hvor folkepensionsalderen hæves med seks måneder om året fra 2019 til 2022.

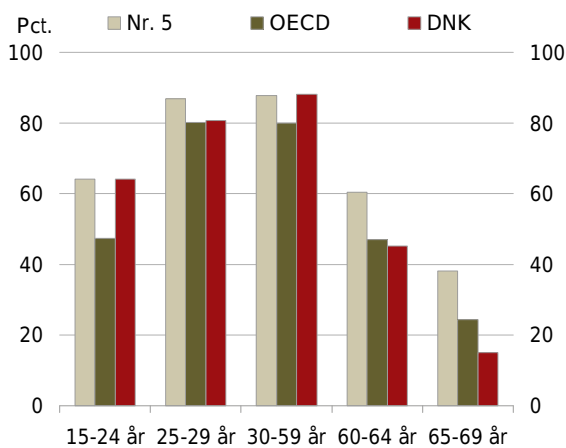
Figur 3.1 Samlet arbejdsudbud, erhvervsfrekvens og arbejdstid pr. beskæftiget, 2012



Anm.: Erhvervsfrekvensen er opgjort på baggrund af arbejdskraftundersøgelsen (AKU). Ved beregning af det samlede arbejdsudbud antages det, at ledige vil ønske at arbejde samme gennemsnitlige antal timer som beskæftigede. Såvel arbejdstid som erhvervsfrekvens påvirkes af konjunktursituationen i de enkelte lande. Kilde: OECD og egne beregninger.

Den relativt høje erhvervsfrekvens i Danmark er primært en konsekvens af en høj erhvervsfrekvens blandt helt unge samt 30-59-årige, hvor Danmark ligger blandt top 5, mens 25-29-årige og de ældre aldersgrupper ligger på linje med eller under OECD-gennemsnittet. Blandt personer i alderen 65-69 år er erhvervsfrekvensen et godt stykke under OECD-gennemsnittet, se figur 3.3.

Figur 3.3 Erhvervsfrekvens i Danmark og OECD, 2012

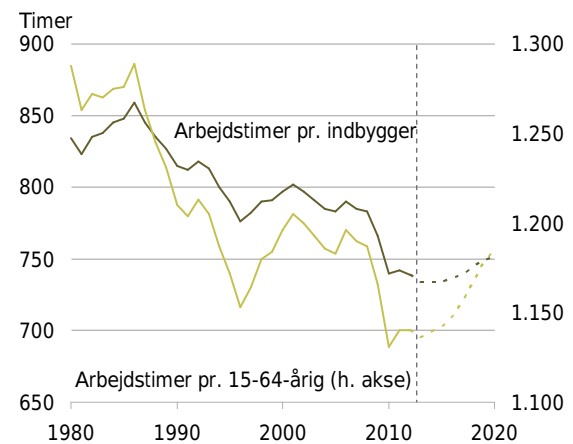


Anm.: Erhvervsfrekvensen er opgjort på baggrund af arbejdskraftundersøgelsen (AKU). Nr. 5 er det land med den 5. højeste erhvervsfrekvens i de enkelte aldersgrupper.
Kilde: OECD og egne beregninger.

Årlige arbejdstimer

Det årlige antal arbejdstimer blandt 15-64-årige i Danmark er faldet siden midten af 1980'erne og frem til midten 1990'erne som følge af blandt andet reduktionen i den ugentlige arbejdstid. Siden midten af 1990'erne har arbejdstiden været påvirket af konjunkturerne. Således steg antallet af arbejdstimer i sidste halvdel af 1990'erne, og efter krisens start i 2008 faldt antallet af arbejdstimer kraftigt frem til 2010. I 2012 er det årlige antal arbejdstimer blandt 15-64-årige steget svagt, og det forventes at stige yderligere frem mod 2020 blandt andet som følge af tilbagetrækningsreformen og genopretning af konjunkturerne, se figur 3.4.

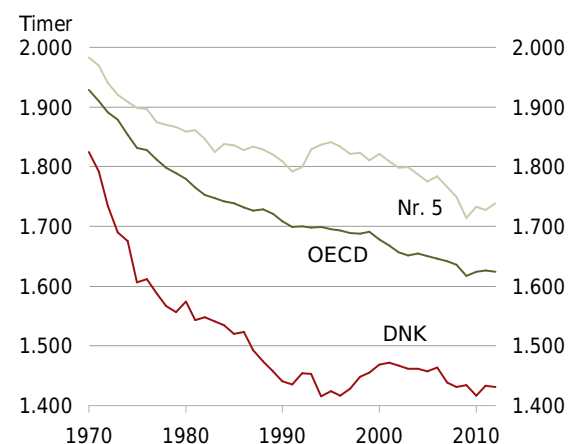
Figur 3.4 Samlet arbejdsudbud, årlige arbejdstimer, 1980-2020



Anm.: Opgjort på baggrund af data fra ADAM og arbejdstidsregnskabet. Fremskrivningen vedrører 2013-2020 og afspejler forudsætningerne om beskæftigelse, ledighed og arbejdstid i forløbet for årene 2013 og 2014 i Økonomisk Redegørelse august 2013 og for årene 2015-2020 i Danmarks Konvergensprogram 2013.
Kilde: Danmarks Statistik, Finansministeriet og egne beregninger.

Det årlige antal arbejdstimer pr. beskæftigede har været faldende siden 1970 i OECD-landene. I Danmark er det årlige antal arbejdstimer på højde med niveauet i midten af 1990'erne, men stadig lavere end OECD-gennemsnittet. Forskellen i antallet af arbejdstimer i Danmark og i OECD-landene er således mindsket i takt med, at antallet af arbejdstimer i OECD fortsat er faldet siden midten af 1990'erne, se figur 3.5.

Figur 3.5 Årlige arbejdstimer pr. beskæftiget, 1970-2012



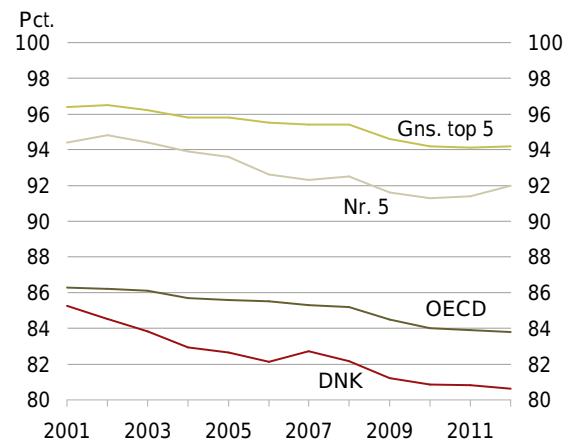
Anm.: Arbejdstimer pr. beskæftigede (inkl. beskæftigede på orlov). For Danmark er data for antallet af arbejdstimer indhentet fra Danmarks Statistiks nye arbejdstidsregnskab.
Kilde: OECD, Danmarks Statistik og egne beregninger.

Det relativt lave antal arbejdstimer pr. beskæftigede i Danmark skyldes blandt andet, at Danmark har den næstlaveste overenskomstaftalte arbejdstid pr. uge i

OECD. Samtidig er danske lønmodtagere blandt de lønmodtagere i OECD, som har det højeste antal feriedage. Danmark er et af de OECD-lande med det laveste antal nationale helligdage i 2012, se figur 3.6.

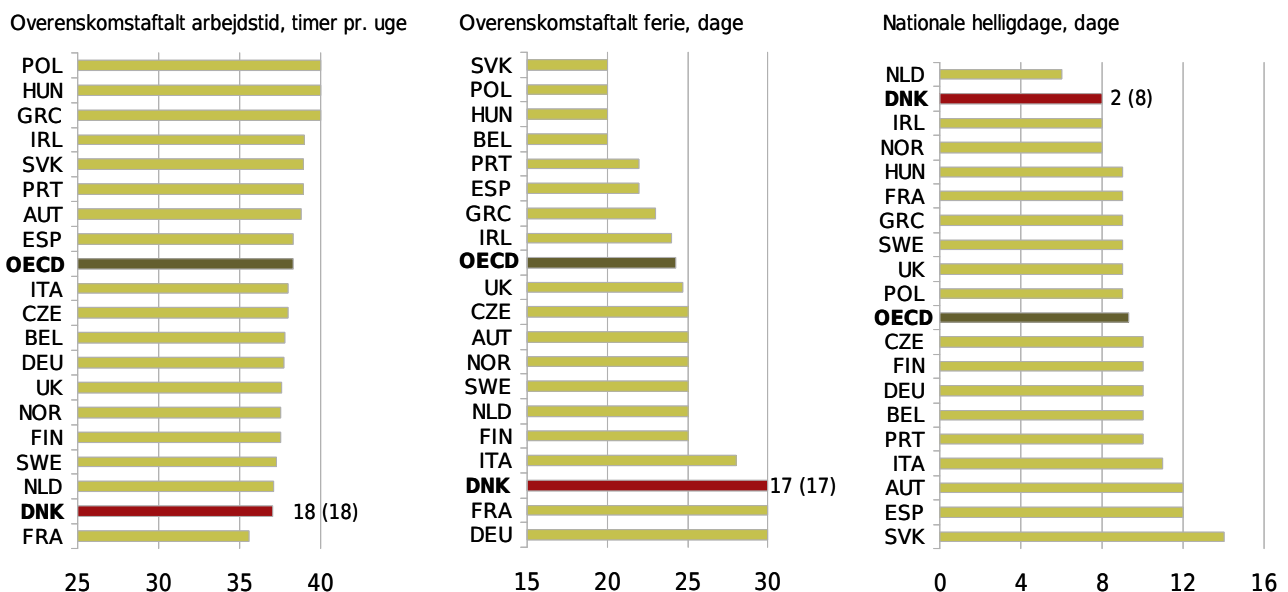
Det relativt lave antal arbejdstimer pr. beskæftigede skyldes også, at Danmark har en relativ lav andel af fuldtidsbeskæftigede. Siden 2001 har der været tendens til faldende andel for alle OECD-lande, men Danmarks lave udgangspunkt og større fald gør, at Danmark fortsat ligger lavt i forhold til de andre OECD-lande og specielt gennemsnittet af top 5. Den lave placering skal ses i lyset af den relativt høje erhvervsfrekvens blandt kvinder i Danmark, da kvinder typisk har en højere deltidsfrekvens end mænd, se figur 3.7.

Figur 3.7 Beskæftigede på fuld tid, 2001-2012



Anm.: Opgørelsen er baseret på en fælles OECD-definition af fuldtids- og deltidsbeskæftigelse.
Kilde: OECD og egne beregninger.

Figur 3.6 Overenskomstaftalt arbejdstid og ferie samt nationale helligdage, 2012



Anm.: For nogle lande er antallet af feriedage det lovfæstsatte minimum, som kan være højere i bestemte sektorer, stige med anciennitet på arbejdsmarkedet mv. Nationale helligdage er eksklusive helligdage, der falder på en søndag.
Kilde: European Industrial Relations Observatory (EIRO), 2013.

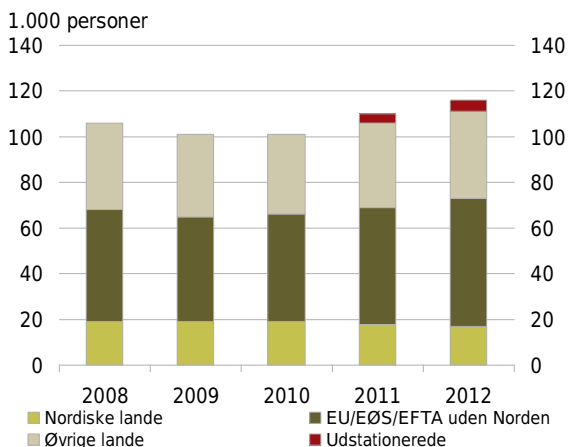
Vækst gennem øget arbejdsudbud

Arbejdstiden og erhvervsfrekvensen afhænger blandt andet af tilskyndelsen til at arbejde. Det er muligt at øge arbejdsudbuddet igennem forskellige initiativer som fx at øge den overenskomstaftalte arbejdstid, sikre mulighed for rekruttering af velkvalificeret udenlandsk arbejdskraft, øge integrationen på arbejdsmarkedet eller forbedre mulighederne for, at flere overførselsmodtagere kommer tilbage i beskæftigelse.

Det er også muligt at øge arbejdsudbuddet ved at påvirke incitamenterne til at arbejde fx ved at sænke marginalskatten. For personer med lav- og gennemsnitsindkomst ligger marginalskatten på niveau med OECD-landene, mens den for højtloønnede ligger markant over OECD-gennemsnittet, se kapitel 17.

Det er endvidere muligt at øge arbejdsudbuddet ved at tiltrække udenlandsk arbejdskraft. Antallet af udenlandske beskæftigede, der betaler skat i Danmark, har været stigende siden 2010. Den største stigning forekom i gruppen af udenlandske beskæftigede fra EU/EØS/EFTA ekskl. Norden, hvorfra der var ca. 46.000 beskæftigede i 2009 og ca. 56.000 beskæftigede i 2012. I 2012 var der i alt godt 116.000 udenlandske beskæftigede, der betalte skat i Danmark (inkl. personer registreret i Registret for Udenlandske Tjenesteydere), se figur 3.8.

Figur 3.8 Udenlandske statsborgere der arbejder og betaler skat i Danmark, 2008-2012



Anm.: Opgørelsen omfatter ikke personer, der alene modtager løn fra udlandet, eller som af andre årsager ikke betaler skat i Danmark, fx visse diplomater og ansatte i visse internationale organisationer. Det er ikke muligt at opgøre antallet af personer registreret i Registret for Udenlandske Tjenesteydere (RUT) før 2011. Se Factbook for beskrivelse af RUT.
Kilde: Jobindsats.dk.

Arbejdsudbuddet kan også øges ved, at flere personer med midlertidig eller permanent nedsat arbejdsevne, der i dag modtager overførselsindkomst, igen bliver aktive på arbejdsmarkedet. Udviklingen i personer med midlertidig eller permanent nedsat arbejdsevne på overførselsindkomster har siden 2004 ligget stabilt omkring 350.000 personer, se figur 3.9.

Figur 3.9 Personer på overførselsindkomst opdelt efter arbejdsevne, 2000-2012



Anm.: Personer med nedsat arbejdsevne dækker over personer på førtidspension, fleksydelse, ledighedsydelse, revalideringsydelse og sygedagpenge. Data er ekskl. barseldagpengemodtagere. Datagrundlaget er ADAM's befolkningsregnskab. Se i øvrigt anmærkningen til bilagstabellen Personer på indkomstoverførsler mv. i Økonomisk Redegørelse august 2013.
Kilde: Økonomisk Redegørelse august 2013 og egne beregninger.

Gennemførte og større planlagte initiativer

Gennemførte initiativer:

- **Aftale om senere tilbagetrækning.** Aftalens tre hovedelementer omfatter fremrykning af Velfærdsaftalens forøgelse af efterløns- og pensionsalder med fem år, en gradvis indfasning af en 3-årig efterlønsordning samt lancering af en seniorførtidspension for nedslidte personer. Fra den 1. januar 2014 hæves efterlønsalderen med ½ år om året frem til 2017, hvorefter efterlønsalderen vil være 62 år.
- **Skattereform.** Aftalen sænker skatten på arbejde og øger dermed tilskyndelsen til at arbejde. Aftalen indebærer blandt andet, at beskæftigelsesfradraget og indkomstgrænsen for topskat forhøjes fra den 1. januar 2013. Beskæftigelsesfradraget for enlige forsørgere forhøjes yderligere.
- **Reform af kontanthjælpssystemet.** Regeringen indgik i april 2013 en aftale om en kontanthjælpsreform, som skal få unge under 30 år, der ikke har en kompetencegivende uddannelse, til at tage en uddannelse. Samtidig sætter aftalen ind for en helhedsorienteret indsats for personer med komplekse problemer og andre med særlige problemer. Den gensidige forsørgerpligt udvides til også at gælde samlevende par, der er fyldt 25 år.
- **Reform af SU-systemet.** Regeringen indgik i april 2013 en aftale om en SU-reform, der målretter SU'en og bringer de unge hurtigere og bedre gennem uddannelsessystemet.
- **Reform af førtidspension og fleksjob.** Med aftalen om reform af førtidspension og fleksjob begrænses adgangen til førtidspension, og der indføres ressourceforløb med fokus på at udvikle den enkeltes arbejdsevne. Fleksjobordningen målrettes, og tilskuddet omlægges, så flere får tilknytning til arbejdsmarkedet.

Større planlagte initiativer:

- **Rekruttering af højtuddannet udenlandsk arbejdskraft.** Udenlandsk arbejdskraft kan bidrage til at øge produktiviteten i virksomhederne og styrke konkurrenceevne og vækst. Danske virksomheders mulighed for at tiltrække udenlandsk arbejdskraft skal styrkes gennem bedre vilkår for udenlandske medarbejdere og en forenkling af regler og administration for opnåelse af erhvervs- og studieopholdstilladelser. Der skal også fokus på en større internationalisering af det danske studiemiljø, særligt på universiteterne.
 - **Ny beskæftigelsespolitik.** Regeringen har igangsat en udredning af hele indsatsen for ledige. Udredningen skal give svar på, hvordan der sikres en beskæftigelsesindsats, og hvordan der sikres et bedre samarbejde mellem virksomheder og jobcentre. På baggrund af rapporten fra ekspertgruppen og en drøftelse med arbejdsmarkedets parter vil regeringen komme med et udspil til en reform af beskæftigelsesindsatsen.
-