

REGIONALPOLITISK VÆKSTREDEGØRELSE 2011

REGERINGEN Maj 2011



The background features a minimalist design with several overlapping circles and lines. A large circle is at the top, a smaller one is in the middle, and another is at the bottom. A horizontal line runs across the page, intersecting these shapes.

REGIONALPOLITISK VÆKSTREDEGØRELSE 2011

REGERINGEN Maj 2011

Indholdsfortegnelse

1. Indledning	3
2. Danmark i balance i en global verden	4
3. Status på den regionale vækstpolitiske indsats	6
Finansiering af den regionale vækstpolitiske indsats	6
Regionale partnerskabsaftaler om vækst og erhvervsudvikling	8
Indsats i forhold til hårdt ramte områder	9
4. Det regionale bidrag til at styrke produktivitet og vækst	11
Flere skal gennemføre en uddannelse	12
Behov for mere fornyelse og innovation	15
Bedre vækstvilkår for nye vækstvirksomheder	17
5. Effektmåling	20

1. Indledning

Det går bedre i dansk økonomi. Efter et betydeligt fald i BNP i alle regioner i 2009 var væksten i Danmark i 2010 igen positiv. Det er vigtigt, at den positive udvikling fastholdes gennem vækst i den private sektor. I 'Reformpakken 2020 – kontant sikring af Danmarks velfærd' lægger regeringen op til, at vækstpotentialet skal forøges til omkring 2 pct. om året, og at der skal skabes 125.000 flere job i den private sektor frem mod 2020. Det kræver, at der skabes gode rammer for vækst i hele landet.

Regeringens Vækstforum har belyst Danmarks vækstudfordringer og afleverede i marts 2011 ti hovedanbefalinger til den fremtidige vækstpolitik med konkrete og ambitiøse løsningsforslag. Vækstforum understreger med sine anbefalinger behovet for reformer, der øger arbejdsuddannelsen, skaber bedre rammer for vækst i erhvervslivet gennem bl.a. øget konkurrence og sikrer holdbare offentlige finanser.

Regeringen vil fortsætte reformpolitikken, således at dansk erhvervsliv har de bedste forudsætninger for at skabe vækst i hele landet. Regeringen ønsker et Danmark i balance, hvor alle kræfter og ressourcer kan bidrage til vækst og fremgang, og hvor der er gode muligheder for at bo, studere og drive erhverv i hele landet. Det regionalpolitiske udspil 'Danmark i balance i en global verden' fra september 2010 skal ses i lyset heraf. I udspillet indgår 37 initiativer inden for blandt andet infrastruktur, erhvervsudvikling, planlægning samt uddannelses- og sundhedsområdet.

De regionale vækstfora vil også i de kommende år skulle arbejde med udfordringerne for at skabe ny vækst i hele Danmark. I 2010 har fem af seks vækstfora udarbejdet nye erhvervsudviklingsstrategier, der tager udgangspunkt i de regionale udfordringer og styrker. Strategierne sætter bl.a. fokus på indsatsområder med regionalt vækstpotentiale, som fx grøn økonomi og velfærdsteknologi. Vækstforaene prioriterer konkrete projekter, der bl.a. understøttes af EU-strukturfondsmidlerne, og som skal bidrage til at realisere strategierne. I 2010 er der også indgået nye partnerskabsaftaler om vækst og erhvervsudvikling mellem regeringen og vækstforaene. Aftalerne sætter bl.a. fokus på en række fyrtårnsprojekter i regionerne og styrker sammenhængen mellem den statslige vækstpolitik og den regionale vækstindsats.

Endelig lægger regeringen vægt på, at midlerne til regional erhvervsudvikling effektivt understøtter fornyelse og vækst.

2. Danmark i balance i en global verden

Regeringen har betydelig opmærksomhed på udfordringerne for vækst og erhvervsudvikling i yderområderne. Derfor præsenterede regeringen i september 2010 et regionalpolitisk udspil om et Danmark i balance. Udspillet indeholder 37 initiativer inden for seks indsatsområder:

- Styrket erhvervsudvikling og grøn vækst
- Flere lokale muligheder på planområdet og bedre vilkår for butikker
- Bedre infrastruktur i yderområder
- Uddannelse i yderområder
- Sundhed: Styrket akutberedskab med fokus på yderområder
- Lokalisering af offentlige arbejdspladser.

Hovedparten af initiativerne er realiseret eller igangsat.

Vækstfonden har åbnet en afdeling i Vojens for at styrke adgangen til Vækstfondens kapital- og lånegarantiprodukter for vestdanske virksomheder. Afdelingen er endvidere ansvarlig for at foretage investeringer fra investeringspuljen Vestdansk Vækstkapital på 150 mio. kr., der er øremærket til investeringer i vestdanske virksomheder med et stort vækstpotentiale. Samtidig er den midlertidige styrkelse af vækstkautionsordningen videreført i 2011, og Kom-i-gang-lån er styrket med samlet 100 mio. kr. i 2010 og 2011 til gavn for væksten i hele landet.

På turismeområdet er bundfradraget forhøjet fra 10.000 kr. til 20.000 kr. for sommerhuse, der udlejes gennem udlejningsbureauer, og der er afsat midler til et nyt videncentret for kystturisme, som placeres i Hvide Sande.

Adgang til højhastighedsbredbånd er vigtigt for udviklingen i hele landet, herunder for borgernes adgang til det offentlige og virksomhedernes adgang til kunder og markeder. Derfor har regeringen fastsat en bredbåndsmålsætning om 100 Mbit/s til alle i 2020.

Folketinget vedtog i maj 2011 et lovforslag om ændring af dele af planloven, der skal give bedre muligheder for lokal udvikling ved at gøre det lettere at drive virksomhed og mere attraktivt at bosætte sig i yderområderne. Samtidig skal de særlige natur-, miljø- og landskabsværdier fortsat bevares og beskyttes som en af danske yderområders hovedattraktioner.

I 2010 udmøntede regeringen og aftalepartnerne bag *Aftale om En grøn transportpolitik* yderligere midler til at realisere en samlet langsigtet transportplan, der bl.a. bidrager til at binde de enkelte landsdele effektivt op på transportkorridorerne. Regeringen vil bl.a. undersøge mulighederne for forbedringer og udvidelser af en række konkrete vejstræk-

ninger, og der er truffet beslutning om en ny motorvej fra Holstebro til Herning. Endvidere er der indgået aftale om en Havnepakke II med målrettede initiativer til at styrke havnene i yderområderne.

På uddannelsesområdet blev det bl.a. i forbindelse med Finansloven for 2011 aftalt, at institutionstilskuddet til professionshøjskoler med virkning fra 1. januar 2011 bliver omlagt, så der omfordeles midler til de skoler, der har de største udfordringer i forhold til regional uddannelsesdækning. Siden det regionalpolitiske udspil er der indgået en bred politisk aftale om et nyt HyperCard, som giver alle indskrevne på en ungdomsuddannelse adgang til billigere og mere fleksibel kollektiv transport.

Akutberedskabet er også blevet styrket med fokus på yderområderne. Endelig er det fortsat regeringens målsætning, at nye statslige institutioner som udgangspunkt skal placeres uden for Hovedstaden, og at der skal tages regionale hensyn ved effektivisering af eksisterende arbejdspladser.

3. Status på den regionale vækstpolitiske indsats

De seks regionale vækstfora, der består af repræsentanter fra erhvervslivet, viden- og uddannelsesinstitutioner, arbejdsgiver- og lønmodtagerorganisationer samt kommuner og regioner, varetager den regionale vækstindsats.

I 2010 har fem af seks vækstfora udarbejdet nye regionale erhvervsudviklingsstrategier. Vækstforum Hovedstadens strategi løber til 2013, tre vækstfora (Sjælland, Bornholm og Nordjylland) har udarbejdet erhvervsudviklingsstrategier, der løber til 2014, mens Vækstforum for Region Midtjyllands nye erhvervsudviklingsstrategi løber til 2020. Syddansk Vækstforum udarbejder en ny strategi i 2012, når den nuværende strategi udløber.

I de nye strategier er der fokus på at styrke produktivitet og vækst med udgangspunkt i de særlige muligheder og udfordringer, der er i de enkelte regioner. Det gælder fx inden for grøn økonomi, velfærdsteknologi, fødevarer og turisme. De nye strategier kendetegnes ved, at vækstforaene ønsker at fokusere på færre, men større satsninger, ligesom der i alle de nye erhvervsudviklingsstrategier er lagt betydelig vægt på effektmåling og tættere opfølgning på de konkrete indsatser. Vækstforaene kan medfinansiere aktiviteter, der understøtter innovation og videndeling, etablering og udvikling af nye virksomheder, anvendelse af ny teknologi samt udvikling af menneskelige ressourcer.

Selvom fokusområderne i vækstforaenes erhvervsudviklingsstrategier ofte er de samme på tværs af regionerne, er der dog stor variation i de indsatser, som vækstforaene ønsker gennemført. Et eksempel er indsatsen inden for energi- og klimaområdet, hvor vækstforaenes indsats tager afsæt i de regionale styrkepositioner. Bornholms Vækstforum vil fx udvikle Bornholm til grøn test-ø. Den geografiske afgrænsning giver muligheder for at teste i større skala, også i international sammenhæng. Vækstforum for Region Midtjylland vil fokusere på teknologiske frontområder inden for biomasse og vindenergi, mens Vækstforum Nordjylland bl.a. har fokus på bølgeenergi. Syddansk Vækstforum har fokus på at udnytte vækstpotentialer inden for offshore, mekatronik og nye energisystemer.

På en række områder er der imidlertid også ligheder. Vækstforum Nordjylland vil fokusere på at etablere testfaciliteter og støtte til udviklings- og demonstrationsprojekter, som skal bidrage til større uafhængighed af fossile brændstoffer. Også Vækstforum Sjælland satser på udvikling af testfaciliteter inden for biomasse, vind og brintenergi. På disse områder kan de regionale vækstfora derfor med fordel udveksle viden om indsatser og erfaringer eller igangsætte fælles initiativer på tværs af regionerne.

Finansiering af den regionale vækstpolitiske indsats

Den regionale vækstpolitiske indsats finansieres i perioden 2007-2013 med i alt 3,6 mia. kr. fra EU's strukturfonde (Regional fonden og Social fonden), som skal medfinansieres krone for krone med nationale midler.

Strukturfondsprogrammerne er bygget op omkring indsatsområderne innovation og anvendelse af ny teknologi, iværksætteri samt uddannelse og sigter først og fremmest på at styrke de regionale rammer for langsigtet vækst. Vækstforaene har siden 2007 tilsammen anvendt ca. 1,9 mia. kr. af strukturfondsmidlerne (EU-tilsagn).

Ved udgangen af 2010 havde Vækstforum Nordjylland og Vækstforum Hovedstaden anvendt over 60 pct. af de strukturfondsmidler, de har til rådighed i perioden 2007-2013, jf. tabel 3.1. Vækstforaene på Sjælland, i Midtjylland, i Syddanmark samt på Bornholm havde forpligtet en noget lavere andel (godt 40 pct.).

Tabel 3.1 Strukturfondstilsagn fordelt på vækstfora og den konkurrenceudsatte pulje, 2007-2010

Vækstkilde/region	Bornholm	Hovedstaden	Midtjylland	Nordjylland	Sjælland	Syddanmark	Konkurrenceudsat pulje	I alt
Innovation og videndeling (pct.)	41	58	59	43	24	46	38	45
Etablering og udvikling af nye virksomheder (pct.)	0	12	12	18	26	12	9	15
Anvendelse af ny teknologi (pct.)	7	3	3	3	3	22	16	8
Udvikling af menneskelige ressourcer (pct.)	53	26	27	36	47	20	37	32
Tilsagn i alt (pct.)	100	100	100	100	100	100	100	100
Tilsagnsbeløb og ramme								
Tilsagn i alt (mio. kr.)	50	346	226	540	215	314	216	1.909
Ramme 2007-2013 (mio. kr.)	112	557	535	823	499	758	368	3.652
Tilsagn i pct. af ramme	45	62	42	66	43	41	59	52

Note: Der blev i 2010 flyttet 36,3 mio. kr. fra Sjællands ramme til Hovedstadens ramme i forbindelse med tilsagnsgivning til et konkret projekt på tværs af de to regioner inden for innovation og videndeling. Endvidere har det vist sig vanskeligt at skelne mellem nye teknologi- og innovationsprojekter, hvorfor programmernes overvågningsudvalg har besluttet, at man fremover bør sondre mindre strengt i overvågningen af forbruget på de to indsatsområder i regionalfondsprogrammet.

Kilde: Erhvervs- og Byggestyrelsen.

Hertil kommer medfinansiering fra stat, regioner, kommuner og offentlige institutioner med 1,5 mia. kr. og medfinansiering fra private virksomheder med godt 0,9 mia. kr. En del af medfinansieringen kommer fra de regionale udviklingsmidler, der indstilles af vækstforum. I 2011 har regionerne i deres budgetter afsat i alt godt 550 mio. kr. i regionale udviklingsmidler, jf. tabel 3.2.

Tabel 3.2 Regionale udviklingsmidler 2011 (mio. kr.)

Konto/Region	Hovedstaden	Midtjylland	Nordjylland	Sjælland	Syddanmark	I alt
Erhvervsudvikling	129	144	86	84	109	552

Note: Budget for konto 3.30.

Kilde: Danske Regioner.

De regionale vækstfora har en særlig forpligtelse til at integrere udviklingen af yderområderne i den samlede indsats for regionernes erhvervsudvikling. Vækstforaene skal sikre, at i alt mindst 35 pct. af EU-strukturfondsmidlerne i perioden 2007-2013 anvendes til gavn for yderområderne under ét. Dette krav har vækstforaene i deres hidtidige indsats opfyldt.

Regionale partnerskabsaftaler om vækst og erhvervsudvikling

Regeringen indgår årligt partnerskabsaftaler med de regionale vækstfora. I partnerskabsaftalerne fastlægger regeringen og de regionale vækstfora en række fælles mål og indsatsområder, som parterne er enige om at gøre en særlig indsats for. Aftalerne bidrager til, at regeringens vækstpolitiske indsats bredes ud i hele landet, og at der skabes sammenhæng mellem den nationale vækstpolitik og indsatsområderne i de regionale erhvervsudviklingsstrategier.

I partnerskabsaftalerne for 2010 er der som noget nyt indgået aftale om en række fyrtårnsinitiativer. I aftalen mellem regeringen og Vækstforum Nordjylland er der bl.a. aftalt en særlig indsats for at få flere højtuddannede ud i virksomhederne i Nordjylland, mens der i aftalen med Bornholms Vækstforum er et fyrtårnsinitiativ om Bornholm som grøn test-ø. I aftalen med Vækstforum Sjælland og Vækstforum Hovedstaden er et af fyrtårnsinitiativerne udarbejdelsen af en Femern Bælt Vækststrategi. Tilsvarende er aftalt fyrtårnsinitiativer om styrkelse af grøn off-shore energi i Region Syddanmark, Hovedstaden som attraktiv metropol og satsning på fødevarerområdet i Midtjylland.

Derudover består partnerskabsaftalerne af en række indsatsområder, som fx uddannelse og arbejdskraftudbud, bedre vilkår for nye vækstvirksomheder mv., der er fælles på tværs af vækstforaene. Fx er et af initiativerne inden for indsatsområdet innovation og vidensspredning at udbygge og fortsætte det strategiske samarbejde mellem Rådet for Teknologi og Innovation og de regionale vækstfora. Det kan bl.a. ske gennem samarbejde om at styrke virksomhedernes deltagelse i de danske innovationsnetværk, jf. boks 3.1.

Boks 3.1 Innovationsnetværk

Innovationsnetværk Danmark er et af regeringens initiativer, der skal styrke innovation og udvikling inden for danske erhvervmæssige styrkepositioner med et stort vækspotentiale. Videnskabsministeriet støtter i dag 22 innovationsnetværk, der tilsammen dækker et bredt spektrum af brancher, fagområder og teknologier af relevans for dansk erhvervsliv. Netværkene er en forpligtende ramme for samarbejde mellem virksomheder, videninstitutioner og andre innovationsaktører om forskning, innovation og videndeling. Netværkene har særlig fokus på at give små og mellemstore virksomheder lettere adgang til førende national og international viden.

Innovationsnetværkene er landsdækkende og er åbne for alle interesserede virksomheder. I hvert netværk deltager der i dag i gennemsnit 200 virksomheder. En række af netværkene er samtidig omdrejningspunkt for udvikling af særlige regionale klynger og styrkepositioner. Det gælder fx Offshore-netværket i Esbjerg, Livsstils- og møbel-netværket i Midtjylland, IKT-netværket INFINIT i Nordjylland og biotek-netværket Bio-people i Hovedstaden.

I partnerskabsaftalerne indgår også indsatser, som vækstforaene vil give særlig prioritet. Som led i Vækstforum Nordjyllands satsning på at udnytte vækspotentialet inden for akvakulturproduktion vil regeringen og Vækstforum Nordjylland styrke det strategiske samarbejde om akvakultur. Det kan fx ske med afsæt i relevante nordjyske videninstitutioner og i form af fx samarbejde om innovation, teknologi og teknikker, som kan bidrage til en mere miljøeffektiv produktion og vækst i akvakulturerhvervet.

Indsats i forhold til hårdt ramte områder

I forbindelse med indgåelsen af partnerskabsaftalerne i 2009 blev bl.a. den økonomiske og beskæftigelsesmæssige situation drøftet. Det blev i den forbindelse aftalt, at Økonomi- og Erhvervsministeriet og Beskæftigelsesministeriet stillede sig til rådighed for samarbejde med lokale og regionale aktører i områder, der har mistet mange arbejdspladser, om en hurtig og effektiv indsats for vækst og erhvervsudvikling.

Der har i 2010 været dialog med en række kommuner – bl.a. Frederikshavn, Kerteminde, Lolland, Langeland, Odense og Ringkøbing-Skjern – om den lokalt og regionalt forankrede ekstraordinære indsats for at skabe grundlag for vækst og arbejdspladser. Indholdet af det statslige bidrag afhænger af de konkrete behov i området, men det kan bestå af information og rådgivning om statslige og EU-ordninger, der kan medfinansiere konkrete regionale og lokale vækstinitiativer.

Med bl.a. Fornyelsesfonden er der skabt rammer for at understøtte lokale og regionalt forankrede omstillingsprojekter. Endvidere er der fra EU's Globaliseringsfond – der har til formål at hjælpe ledige, der afskediges som følge af væsentlige ændringer i verdens handelsmønstre eller som en direkte følge af den internationale finansielle krise – foreløbige

opnået tilsagn om støtte til opkvalificering af afskedigede medarbejdere i Sønderborg og Frederikshavn Kommuner. EU-Kommissionen er i gang med at behandle tre andre danske ansøgninger fra Odense og Kerteminde Kommuner, Ringkøbing-Skjern Kommune samt Kolding, Haderslev og Vejen Kommuner.

Tal fra Arbejdsmarkedsstyrelsen fra 2010 viser, at cirka en tredjedel af de medarbejdere, som er blevet afskediget fra nogle af landets større virksomheder, er kommet i job eller uddannelse igen efter tre måneder. Det skyldes ikke mindst den store indsats, der ydes af jobcentermedarbejdere og virksomhedernes personalefolk i den lokalt forankrede varslingsindsats.

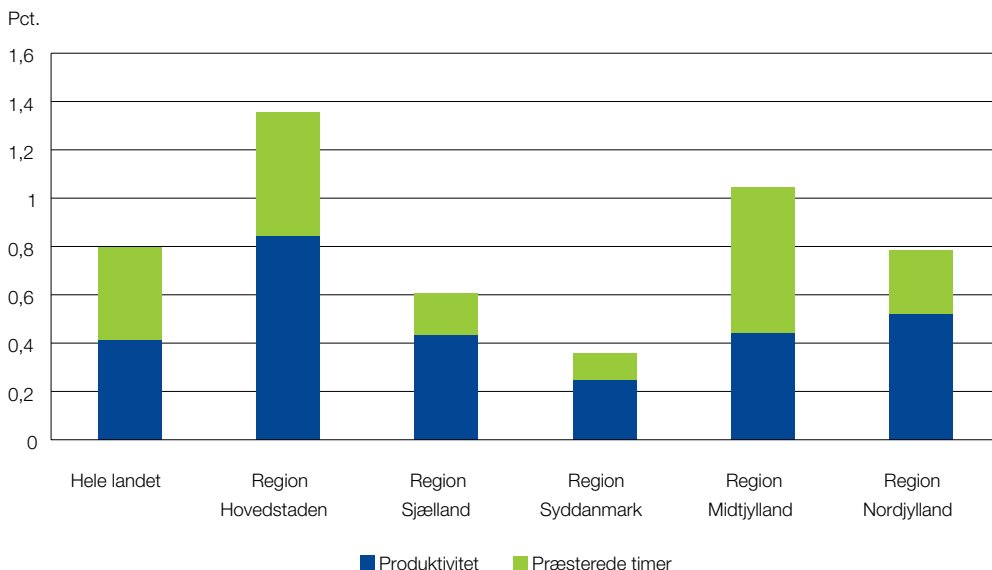
4. Det regionale bidrag til at styrke produktivitet og vækst

Styrket økonomisk vækst i de danske regioner kan principielt skabes på to måder, enten ved at vi arbejder 'klogere' og dermed skaber mere værdi per arbejdstime (produktivitetsvækst), eller ved at vi øger arbejdsudbuddet. Den fremtidige demografiske udvikling med flere ældre og færre i den erhvervsaktive alder betyder, at der er grænser for, hvor stort et vækstbidrag der kan forventes at komme fra et øget arbejdsudbud. Derfor skal væksten primært komme fra øget vækst i produktiviteten.

Når velstanden i Danmark i det seneste årti er vokset forholdsvis langsomt sammenlignet med andre rige lande, er det fordi, danskerne ikke i samme grad som i udlandet er blevet bedre til at skabe værdi pr. arbejdstime. De seneste ti år er produktiviteten i samtlige danske regioner, selv blandt dem som har klaret sig bedst, vokset betydeligt langsommere end OECD-gennemsnittet.

Udfordringen med at få styrket produktivitetsvæksten gælder derfor samtlige regioner. Siden 2005 er produktiviteten således steget meget svagt eller faldet i alle regioner. Den globale økonomiske afmatning har medvirket til at svække produktiviteten, men udviklingen de seneste ti år sammenlignet med udlandet viser, at den lave produktivitetsvækst i Danmark i høj grad er en strukturel udfordring. Produktiviteten er i 1999-2009 vokset mest i Region Hovedstaden, mens særligt Region Syddanmark har haft en svag vækst, jf. figur 4.1. Figuren viser også bidraget fra væksten i antal præsterede timer, som i 1999-2009 har været forholdsvis højt i Region Hovedstaden og Region Midtjylland.

Figur 4.1 Gnsn. årlig vækst i bruttoværditilvækst fordelt på produktivitet og præsterede timer, 1999-2009



Anm.: Faste priser. Hele landet er inkl. kategorien 'uden for regioner' (olieudvinding mv.), der har haft en negativ vækst i perioden.

Kilde: Danmarks Statistik.

Der er en lang række rammevilkår og konkurrenceparametre, som kan øge værdiskabelsen i virksomhederne. Det drejer sig bl.a. om investeringer i forskning og innovation, adgang til risikovillig kapital og øget konkurrence, hvor regeringen de senere år har gennemført en række initiativer. Den offentlige forsknings- og innovationsindsats er styrket markant, så den udgør godt 1 pct. af BNP i 2010. Regeringen har i 2011 indgået en aftale med Forsikring & Pension, LD og ATP om at stille 5 mia. kr. til rådighed som risikovillig kapital til iværksættere og små og mellemstore virksomheder. Og regeringen har indgået aftale om Konkurrencepakken, som skal øge konkurrencen og produktiviteten i den private og den offentlige sektor.

De regionale aktører har også en vigtig rolle at spille og kan bidrage til, at flere virksomheder kommer ind i et stærkt vækstforløb, at flere virksomheder udvikler nye produkter og processer, og at flere personer gennemfører en uddannelse.

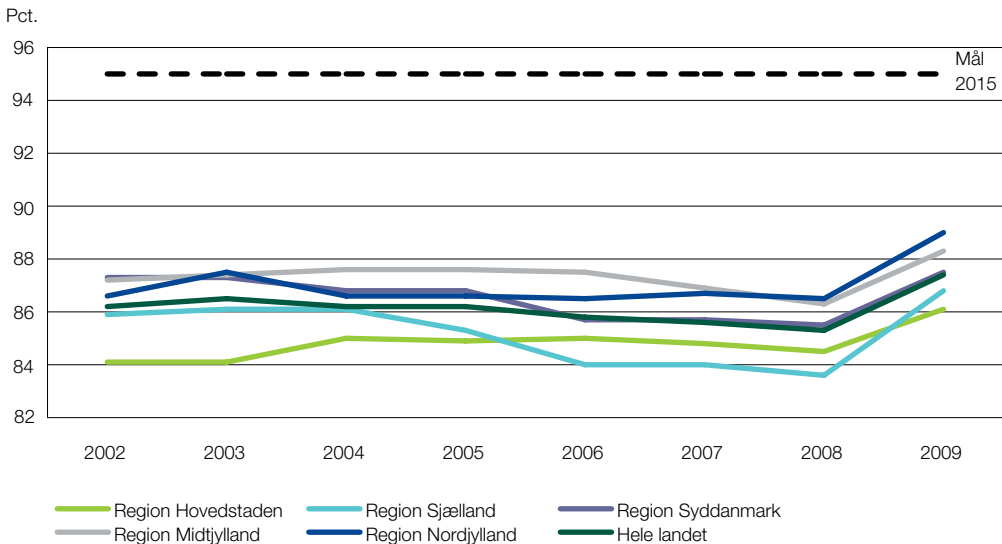
Flere skal gennemføre en uddannelse

Uddannelse er en vigtig del af fundamentet for en stærk konkurrencekraft. En analyse fra Det Økonomiske Råd af sammenhængen mellem uddannelsesniveau og produktivitet viser, at der i danske virksomheder er en betydelig positiv sammenhæng mellem deres

medarbejderes uddannelsesniveau og deres produktivitet.¹ Samtidig har en analyse fra Økonomi- og Erhvervsministeriet vist, at særligt højproduktive virksomheder er kendetegnet ved at have en højere andel af medarbejdere med videregående uddannelse end andre virksomheder.²

Andelen af en ungdomsårgang, som forventes at gennemføre mindst en ungdomsuddannelse, er steget betydeligt i alle regioner fra 2008 til 2009, jf. figur 4.2.

Figur 4.2 Andel, der forventes at gennemføre mindst en ungdomsuddannelse i løbet af 25 år efter afsluttet 9. klasse, 2002-2009



Kilde: Uni-C Statistik & Analyse.

Den økonomiske krise kan have betydet, at flere unge søger ind på uddannelserne og dermed har bidraget til stigningen i 2009. De foregående års højkonjunktur kan ligeledes have betydet, at nogle unge har udskudt uddannelse til fordel for erhvervsarbejde. Udviklingen blandt de helt unge tyder imidlertid på, at der er tale om en generel positiv tendens i uddannelsesmønsteret. Andelen, der forventes at gennemføre mindst en ungdomsuddannelse inden for *fem* år efter 9. klasse, er således steget med 5 procentpoint fra 2005 til 2009 og udgør i 2009 knap 67 pct.

Over 88 pct. af de unge i Region Midtjylland og Region Nordjylland forventes at opnå mindst en ungdomsuddannelse. Omvendt ligger regionerne Hovedstaden og Sjælland med omkring 86 pct. lidt under landsgennemsnittet på godt 87 pct. i 2009, jf. figur 4.2.

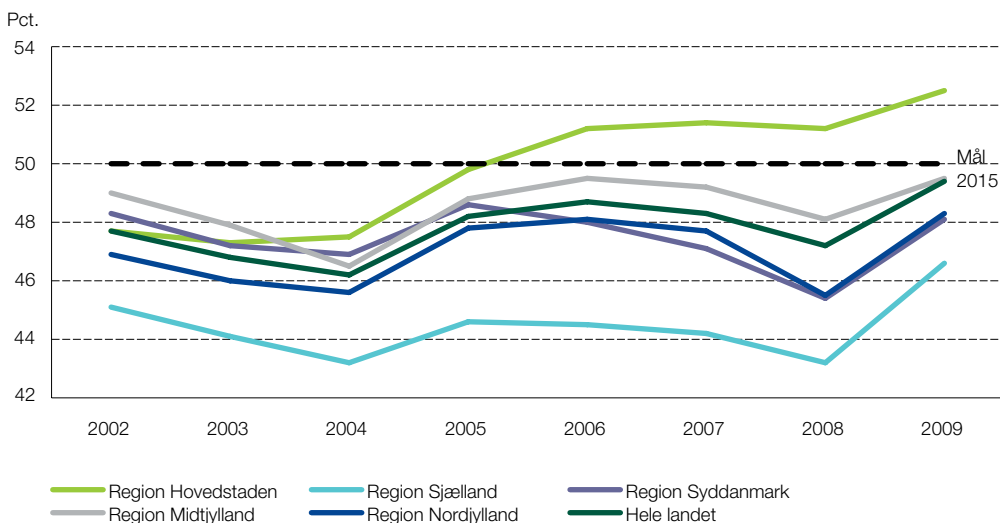
1 Det Økonomiske Råd: Dansk Økonomi, efterår 2010.

2 Økonomi- og Erhvervsministeriet: Den danske produktivitetsudvikling, Økonomisk Tema nr. 8 (2009).

En række regionale projekter fokuserer på at få flere unge til at gennemføre en ungdomsuddannelse. Således skal projektet **Hold Fast** få flere unge i Region Syddanmark og Region Midtjylland til at gennemføre en ungdomsuddannelse og tage fat i de unge, der har den største risiko for frafald. Med ungdomsvejledere som bindeled skal mentorordninger, indslusningsordninger, introduktionsforløb og opsamlingskurser bidrage til, at de unge ikke falder fra. Der er tale om en længerevarende indsats, som gennemføres af 176 institutioner i et bredt partnerskab mellem ungdomsuddannelser, kommuner, produktionsskoler og Ungdommens Uddannelsesvejledning i de to regioner.

Også for de videregående uddannelser er der fremgang at spore i alle regioner fra 2008 til 2009, jf. figur 4.3. Her kan den økonomiske krise dog også have haft en betydning. For landet som helhed forventes godt 49 pct. af en ungdomsårgang at gennemføre en videregående uddannelse i 2009, hvilket er historisk højt og kun marginalt under regeringens målsætning om, at mindst 50 pct. skal gennemføre en videregående uddannelse i 2015. Region Hovedstaden og Region Midtjylland ligger betydeligt over de øvrige regioner med en forventet gennemførelse på henholdsvis 52,5 og 49,5 pct. Niveauet er lavest i Region Sjælland, hvor 46,6 pct. af en ungdomsårgang forventes at gennemføre en videregående uddannelse. Samtidig viser de seneste tal for, hvor mange der bliver tilbudt en studieplads på en videregående uddannelse, en kraftig stigning i 2010.³

Figur 4.3 Andel, der forventes at gennemføre en videregående uddannelse i løbet af 25 år efter afsluttet 9. klasse, 2002-2009



Kilde: Uni-C Statistik & Analyse.

3 Den Koordinerede Tilmelding (KOT).

Sammenlignet med andre lande er en stor andel af de højtuddannede i Danmark ansat i den offentlige sektor. Andelen af højtuddannede er ca. 50 pct. højere i den offentlige sektor end i den private sektor i Danmark, og andelen af højtuddannede i den private sektor i Danmark ligger kun omkring gennemsnittet i forhold til en række andre europæiske lande. Det er en udfordring i alle regioner at øge antallet af højtuddannede i den private sektor, også i Region Hovedstaden, hvor niveauet er noget højere end i de øvrige regioner.

Et af de særlige fokusområder i den regionale partnerskabsaftale mellem regeringen og Vækstforum Nordjylland er at få flere højtuddannede ud i virksomhederne. Relativt set tager mange en ungdomsuddannelse og en videregående uddannelse i Nordjylland, og regionen har gode uddannelsesmuligheder. Samtidig vurderer Vækstforum Nordjylland, at mangel på højtuddannet, kvalificeret arbejdskraft i regionens virksomheder bliver en af hovedudfordringerne på længere sigt. Regionen mister hvert år knap 1.000 personer fra arbejdsstyrken på grund af fraflytning. De, der flytter, er overvejende i aldersgruppen 20-30 år og typisk personer, som har eller er i gang med en længerevarende uddannelse. Vækstforum Nordjylland prioriterer derfor i deres nye erhvervsudviklingsstrategi bl.a. initiativer, der både på kort og lang sigt kan understøtte, at flere højtuddannede finder ud i regionens mange små og mellemstore virksomheder.

Behov for mere fornyelse og innovation

Danske virksomheders mulighed for at gøre sig gældende på det globale marked afhænger bl.a. af fornyelse af produkter og processer. Økonomi- og Erhvervsministeriet offentliggjorde ultimo 2010 en analyse om 'Innovation og produktivitet'. Analysen viser blandt andet, at virksomheder, der fornyer deres produkter, produktionsprocesser, organisation, markedsføring eller design, har en højere produktivitet og dermed skaber mere værdi, end virksomheder, der ikke er innovative. Hvis vi skal øge vækst og produktivitet, skal innovationen op i gear. Det er baggrunden for, at regeringen i de senere år har investeret betydelige midler i uddannelse, forskning og innovation. Der går dog nogle år, før man kan se det fulde gennemslag på produktiviteten. Analysen viser herudover, at jo højere medarbejdernes uddannelsesniveau er, desto større er sandsynligheden for, at en virksomhed er innovativ og højproduktiv. Det er både højtuddannede med teknisk og samfundsvidenskabelig baggrund, der understøtter innovationen bredt i virksomhederne, mens humanister især øger sandsynligheden for nye designs og markedsføring. Regeringen har netop udvidet vidempilotordningen, som giver små og mellemstore virksomheder tilskud, hvis de vil ansætte en akademiker til en konkret udviklingsopgave, jf. boks 4.1. I efteråret 2010 fremlagde regeringen et oplæg til debat om styrket innovation i virksomhederne med en analyse af de danske innovationsudfordringer og 37 konkrete initiativer til at fremme innovationen i danske virksomheder.

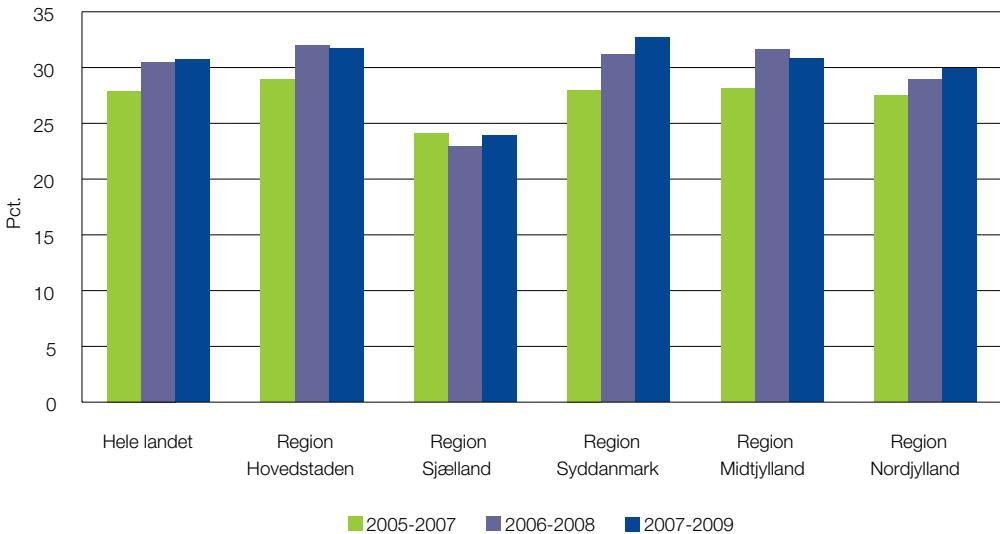
Boks 4.1 Regionale videnpiloter

Under navnet 'regionale videnpiloter' blev det fra februar 2005 muligt for virksomheder med mellem 3 og 100 medarbejdere at få tilskud til løn til en højtuddannet medarbejder. Det overordnede formål er at styrke videnbaseret vækst og udvikling i alle landets regioner, og mere konkret skal ordningen medvirke til at styrke små og mellemstore virksomheders vækst- og innovationskapacitet. Formålet med videnpiloter følger dermed målsætningerne i regeringens handlingsplan 'Viden flytter ud', hvis overordnede formål er at sikre, at også områderne uden for storbyerne har gode rammer for at skabe videnbaseret vækst og udvikling.

Tilskuddet blev i 2010 sat op fra 10.000 kr. om måneden til 12.500 kr. og kan tildeles for 6 til 12 måneder ad gangen. I foråret 2011 er det samtidig besluttet at tilføre ordningen yderligere 30 mio. kr. i 2011-2013 (10 mio. kr. i hvert af årene). Dermed fordobles ordningens midler i 2011 og 2012. Godt tre fjerdedele af videnpilotprojekterne har resulteret i en øget omsætning, ekspansion af markedet og udvikling af nye produkter og/eller processer i virksomheden. En stor andel af projekterne fører til, at videnpiloten eller andre akademikere fastansættes i virksomheden. Ministeriet for Videnskab, Teknologi og Udvikling har opgjort den regionale fordeling af videnpiloter, og den viser, at regionerne uden for Hovedstaden er overrepræsenteret i forhold til deres respektive andel af arbejdssteder.

Andelen af produkt- og/eller procesinnovative virksomheder varierer ikke meget fra region til region, men niveauet i Region Sjælland er dog et stykke under niveauet i de øvrige regioner. Alle regioner bortset fra Region Sjælland har oplevet en stigning i andelen af produkt- og/eller procesinnovative virksomheder fra 2005-2007 til 2007-2009, jf. figur 4.4. Når man sammenligner med de øvrige OECD-lande, er Danmark stadig kun placeret i midterfeltet. Den placering skal forbedres for at styrke danske virksomheder i den internationale konkurrence.

Figur 4.4 Andel produkt- og/eller procesinnovative virksomheder, 2005-2007, 2006-2008 og 2007-2009



Kilde: Danmarks Statistik.

Der er igangsat en række projekter på tværs af vækstfora, som adresserer innovation og anvendelse af ny teknologi. Et eksempel er projektet **Medico Innovation** i Region Hovedstaden, som vil facilitere et øget og mere konkret samarbejde mellem sundhedssektoren, universiteter og medico-tekniske virksomheder, der kan skabe nye og innovative tilgange til udvikling af medico-teknisk udstyr. Projektet vil adressere og levere løsninger på en række af de centrale udfordringer, som medico-industrien står overfor. Det gælder bl.a. behovet for øget samspil om innovation, brugerdriven innovation, adgang til state-of-the-art udstyr og testfaciliteter, netværksdannelse og kompetenceudvikling. Partnerne bag projektet er DTU, Scion DTU, Medicoindustrien, DELTA, Center for Sundhedsinnovation (Region Hovedstaden) og B&O Medicom.

Bedre vækstvilkår for nye vækstvirksomheder

Nye virksomheder skaber dynamik og styrker konkurrencen ved at udfordre eksisterende virksomheder. De bidrager desuden ofte med idéer til nye arbejdsgange, nye produkter og nye former for markedsføring. Ifølge Iværksætterindeks 2010 bidrager vækstvirksomheder – alt andet lige – i højere grad til eksport og væksten i BNP end andre virksomheder i Danmark. Et simpelt regnestykke viser, at de ansatte i vækstvirksomheder i Danmark skaber værdier for ca. 27 mia. kr. mere end det samme antal ansatte i øvrige virksomheder. Vækstvirksomhederne bidrager derfor væsentligt til væksten i BNP.

En af årsagerne til den lave danske produktivitetsvækst kan være, at Danmark har for få unge virksomheder, som kommer ind i solide vækstforløb. De kraftige fald i antallet af nye virksomheder og andelen af vækstvirksomheder, som indtraf under den økonomiske afmatning, ser ud til at være stoppet. Det viser indikatorer, som kan følge udviklingen ind i 2010. Faldet skete fra et historisk højt niveau i 2008. Andelen af danske vækstvirksomheder ligger i 3. kvartal 2009 – på trods af faldet – lidt over niveauet for 2004, jf. figur 4.5. Danmark har dermed bevaret en rimelig høj andel af vækstvirksomheder – også i en tid præget af global økonomisk krise.⁴

Figur 4.5 Andel vækstvirksomheder (5+ ansatte), 2004-2009



Anm.: For 2009 er oplysningen for 3. kvartal brugt, da ATP-statistikken udgår.

Kilde: ATP-statistikken.

Tallene tyder imidlertid på, at danske vækstvirksomheder vokser mindre end amerikanske vækstvirksomheder, ligesom der er færre vækstvirksomheder i Danmark end i en række andre lande, fx USA og Italien, hvor der er flest. Danmark ligger i midterfeltet i den internationale sammenligning af landenes andele af vækstvirksomheder. Regeringens mål er, at vi er blandt de bedste i 2020.

Under den konkurrenceudsatte pulje af strukturfondsmidler er der i 2011 udbudt et tema om 'Styrkede vækstkompetencer i danske SMV'er'. I 2010 støttede den konkurrenceudsatte pulje projektet **Accelerace Spin-off**, der skal etablere et spin-off-center i både Øst- og Vestdanmark. I projektet kobles entrepreneur-talenter med spin-off projekter og gennemgår en systematisk træning sammen med rutinerede forretningsudviklere, og kvaliteten

⁴ Erhvervs- og Byggestyrelsen: Iværksætterindeks 2010.

af infrastrukturen styrkes ved at udvikle nye metoder og værktøjer, som implementeres blandt de deltagende partnere og andre erhvervsfremmeaktører. Bag aktiviteterne står et bredt samarbejde af de væsentligste aktører i erhvervs- og innovationsfremmeindsatsen. Gennem dialog med mere end 500 virksomheder skal kulturen og systematikken for at arbejde med spin-offs styrkes. Målet er minimum 30 nye spin-off virksomheder over tre år plus en langsigtet kulturændring.

Et andet initiativ er 'Det Entreprenørielle Universitet', som er udviklet af Danmarks Vækstråd, Erhvervs- og Byggestyrelsen, Forsknings- og Innovationsstyrelsen og Fonden for Entreprenørskab. Målet er at få entreprenørskab til at være en naturlig del af universiteternes virke ved at igangsætte forskellige aktiviteter, der skal fremme de studerendes evner og lyst til at skabe værdi gennem nye virksomheder eller innovation i eksisterende, jf. boks 4.2.

Boks 4.2 Det Entreprenørielle Universitet

To fyrtårne til i alt 80 mio. kr. er på vej i universitetsmiljøerne i Aarhus og i Hovedstadsområdet. Fyrtårnene skal få flere universitetsuddannede til at grundlægge egne virksomheder. I forlængelse af konkurrencen 'Det Entreprenørielle Universitet' opbygges på Aarhus Universitet et center for entreprenørskab, og CBS, DTU og Københavns Universitet indgår et samarbejde om at opbygge et universitetsbaseret entreprenørskabscenter i Hovedstadsområdet. I dag er der kun ganske få højtuddannede, som med udgangspunkt i universitetsmiljøerne grundlægger egne virksomheder. Til gengæld hører videnbaserede virksomheder til blandt de mest succesfulde, når det gælder om at stimulere væksten i samfundet. Det viser helt nye undersøgelser fra Erhvervs- og Byggestyrelsen. Når Danmarks få universitetsiværksættere har mere succes end andre, er årsagen, at de er bedre til at tiltrække kapital, bedre til at skabe vækst og bedre til at sikre videnarbejdspladser, som bliver i Danmark. Pengene til de nye entreprenørskabscentre er rejst gennem statslig medfinansiering, de regionale vækstfora, øvrige sponsorer og universiteterne selv.

5. Effektmåling

Der er regionalt og i tilknytning til EU's strukturfondsmidler et betydeligt fokus på effekterne af den regionale vækstpolitiske indsats.

Effektmåling af den regionale indsats er imidlertid en stor udfordring. Hovedparten af de regionale projekter sigter på at styrke grundlaget for langsigtet vækst – fx ved at styrke innovationssamspillet mellem videninstitutioner og erhvervsliv eller ved at tilskynde flere unge til at gennemføre en uddannelse. Der kan gå adskillige år, inden effekten af sådanne projekter viser sig i form af øget vækst og beskæftigelse i en region. Samtidig er det ofte vanskeligt at isolere effekten af et regionalt projekt fra alle de andre faktorer, som også har betydning for den regionale udvikling, herunder den generelle konjunkturudvikling og nationale politiske tiltag.

Hidtil har effektmålingen af strukturfondsindsatsen primært været baseret på, at projekterne på ansøgningstidspunktet har oplyst projektets forventede effekter og efterfølgende ved projektafslutning de skønnede effekter. De forventede effekter varierer fra indsatsområde til indsatsområde. Fx har de godt 150 projekter inden for innovation sammenlagt en forventning om at skabe knap 5.000 flere innovative virksomheder, og de godt 40 projekter inden for iværksætteri vurderer sammenlagt, at de vil skabe ca. 8.200 flere iværksættere. Der er på nuværende tidspunkt kun få indberetninger om de skønnede effekter, men antallet af indberetninger vil vokse i takt med, at projekterne afsluttes. Det vides derfor endnu ikke, om de skønnede vurderinger af effekterne vil stå mål med de forventede effekter.

Erhvervs- og Byggestyrelsen, vækstforumsekretariatene og Danske Regioner har aftalt at intensivere overvågningen og evalueringen af både strukturfondsindsatsen og den øvrige regionale vækstindsats. Strukturfondsprojekter, der indstilles til tilsagn, vil skulle opstille *målbare* succeskriterier for både aktiviteter, output (umiddelbare resultater) og kort-/langsigtede effekter. Hvert halve år vil der blive fulgt op på, om succeskriterierne opfyldes eller ej.

Som supplement til projekternes egne effektvurderinger vil effektmålingen af strukturfondsindsatsen i stigende grad også ske med 'hårde data' for den faktiske udvikling i virksomhedernes omsætning, værditilvækst, beskæftigelse mv. Det sker ved at indsamle oplysninger om, hvilke virksomheder det enkelte strukturfondsprojekt har påvirket. Disse virksomheders CVR-numre kobles med Danmarks Statistiks registre, hvorved man kan følge den faktiske udvikling i virksomhedernes omsætning, værditilvækst, beskæftigelse mv.⁵

5 Alle data indhentes under overholdelse af Danmarks Statistiks diskretionshensyn, som sikrer, at man ikke kan identificere enkeltvirksomheder.

Typisk vil effektmålingen af et projekt ske ved at sammenligne udviklingen i de virksomheder, som deltager i projektet, med en referencegruppe af virksomheder, som 'ligner' deltagervirksomhederne, men *ikke* har deltaget i projektet. På den måde kan man søge at tage højde for udefrakommende forhold, som fx den generelle konjunkturudvikling. Hvis de virksomheder, der deltager i projektet, har en højere vækst end referencegruppen, indikerer dette, at projektet har haft en positiv effekt. I praksis er det umuligt at isolere projektets effekter, men med statistiske metoder kan man ofte få et tilnærmet estimat.

Nogle initiativer bør effektmåles på personer og ikke på virksomheder. Det gælder fx projekter, som sigter på at udvide arbejdsstyrken eller få ledige personer i beskæftigelse. Sådanne initiativer vil blive effektmålt ved at indsamle oplysninger om de deltagende personers CPR-numre, koble disse med Danmarks Statistiks data og opstille en relevant referencegruppe, som deltagergruppen kan sammenlignes med.

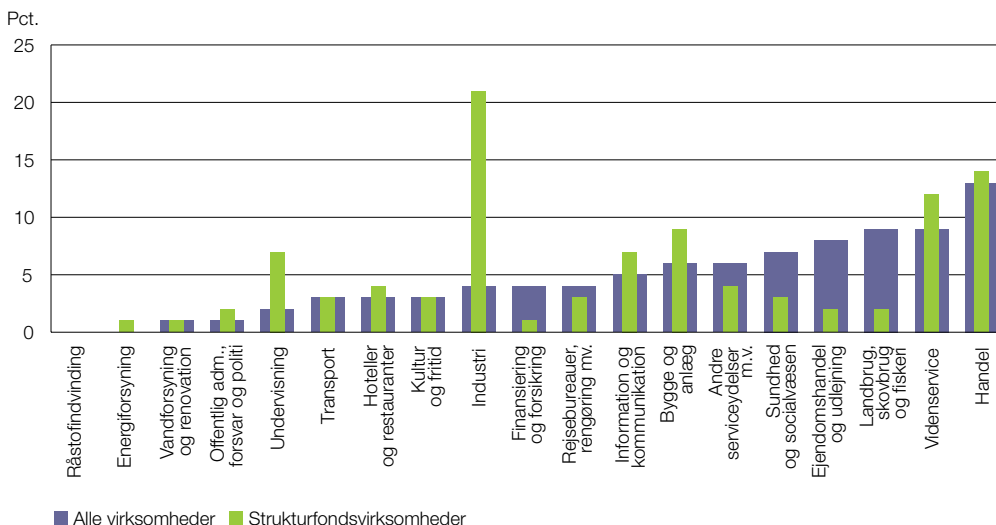
Den første indsamling af CVR- og CPR-numre viser, at de godt 300 strukturfondsinitiativer, som var i gang eller afsluttet i efteråret 2010, har påvirket i alt ca. 9.000 virksomheder (arbejdssteder) og ca. 23.000 personer.

Figur 5.1 viser, hvordan de virksomheder, som har deltaget i strukturfondsprojekter, er fordelt på brancher. Det er blandt andet bemærkelsesværdigt, at industrivirksomheder er stærkt 'overrepræsenteret' i strukturfondsindsatsen. Således tilhører 21 pct. af de virksomheder, som har deltaget i strukturfondsprojekter, industrien, mens kun ca. 4 pct. af alle landets virksomheder er industrivirksomheder. Det kan til dels skyldes, at det vestlige Danmark, hvor industrien fylder forholdsvis meget, modtager flere strukturfondsmidler end det østlige Danmark.

Inden for serviceerhvervene er it og kommunikation samt vidensservice 'overrepræsenteret' i strukturfondsindsatsen. Begge erhverv har gode vækstmuligheder også internationalt. Det kan imidlertid overvejes, om der er behov for at opprioritere serviceerhvervene i den fremadrettede indsats, da analyser viser, at særligt serviceerhvervene er udfordret på produktiviteten.⁶ Regeringen vil drøfte denne udfordring med de regionale vækstfora.

6 Se fx *Konkurrencevurdering 2010* (regeringen, 2010) og *Produktivitet i Danmark* (FORA, 2011).

Figur 5.1 Virksomheder, som har deltaget i strukturfondsprojekter i 2007-2010, og alle virksomheder fordelt på brancher



Anm.: Data opgjort for arbejdssteder.

Kilde: Erhvervs- og Byggestyrelsen og Danmarks Statistik.

Som nævnt er kun et fåtal af strukturfondsprojekterne afsluttede på nuværende tidspunkt. Derfor er der kun gennemført ganske få effektmålinger. Et af de projekter, som på egen hånd har gennemført en effektmåling med data fra Danmarks Statistik, er det midtjyske initiativ **VÆKSTmidt**, der skal fremme vækstorienterede virksomheders udviklingsmuligheder via rådgivning med fokus på strategi og ledelse, globalisering samt teknologi og innovation. Fokusområderne er udvalgt for at fremme virksomhedernes potentiale i forhold til blandt andet innovation, konkurrenceevne og eksport. Projektets målgruppe er yngre, små og mellemstore virksomheder (10-250 ansatte) inden for private byerhverv.

Væksthus Midtjylland har fået gennemført en effektmåling af VÆKSTmidt for perioden januar 2008 til november 2009, hvor i alt 235 virksomheder deltog i projektet. Målet med VÆKSTmidt var at skabe mindst 10 pct. vækst i de deltagende virksomheders omsætning, eksport og værditilvækst fra 2008 til 2009. Det lykkedes ikke, hvilket dog i høj grad kan tilskrives finanskrisen og den generelle økonomiske afmatning i Danmark. Effektmålingen viser imidlertid, at VÆKSTmidt-virksomhederne oplevede et betydeligt mindre fald i eksporten, værditilvæksten og beskæftigelsen end sammenlignelige virksomheder (referencegruppen). Det indikerer, at virksomhederne har opnået en positiv effekt ved at deltage i VÆKSTmidt-projektet.

I takt med at strukturfondsjprojekterne afsluttes, vil der blive gennemf6rt flere s6danne effektm6linger p6 de st6rre projekter. Det vil p6 sigt styrke grundlaget for at vurdere, hvilke regionale initiativer der giver mest effekt for pengene.

Et af form6lne med den regionale v6kstpolitik og den nye struktur fra 2007 var, at v6kstforaene i h6jere grad skulle gennemf6re st6rre strategiske satsninger. Det er lykkedes, idet der er igangsat forholdsvis mange store projekter. Det gennemsnitlige EU-tilsagn fra 2007 til nu er p6 knap 6 mio. kr. (svarende til mindst det dobbelte i samlet projektbudget). Det er betydeligt mere end i perioden 2000-2006, hvor det gennemsnitlige EU-tilsagn var knap 1 mio. kr. for M6l 2-programmet og ca. 1,6 mio. kr. for M6l 3-programmet.⁷

Ligeledes er der en betydelig virksomhedsinvolvering i de strukturfondsjprojekter, der er igangsat. Som nævnt i kapitel 3 investerer virksomhederne betydelige ressourcer i de strukturfondsjprojekter, de deltager i. S6ledes udg6r den private medfinansiering af strukturfondsjprojekterne ved udgangen af 2010 38 pct. af den samlede nationale medfinansiering.

⁷ I strukturfondsjperioden 2000-2006 havde M6l 2-programmet til form6l at styrke erhvervsudvikling og omstilling i svagt stillede omr6der gennem tilskud til private og offentlige projekter. M6l 3-programmet havde til form6l at mindske ledigheden, fremme integrationen af udsatte grupper p6 arbejdsmarkedet samt at efteruddanne og udvikle kompetencer hos arbejdsstyrken.

Regionalpolitisk vækstreddegørelse 2011

Maj 2011:18

Publikationen kan bestilles
eller afhentes hos:

Rosendahls – Schultz Distribution
Herstedvang 10

2620 Albertslund

Telefon 43 22 73 00

E-mail Distribution@rosendahls-schultzgrafisk.dk

www.rosendahls-schultzgrafisk.dk

Henvendelse om udgivelsen

kan i øvrigt ske til:

Økonomi- og Erhvervsministeriet

Slotsholmsgade 10-12

1216 København K

Telefon 33 92 33 50

E-mail oem@oem.dk

www.oem.dk

ISBN trykt publikation

978-87-92727-35-0

ISBN elektronisk publikation

978-87-92727-36-7

Design BGRAPHIC

Tryk Rosendahls – Schultz Grafisk

Oplag 500

Publikationen kan hentes på

www.oem.dk



