

Strategi for decentral erhvervsfremme 2019

Erhvervsministeriet, januar 2019

Indhold

Forord	3
Sammenfatning	4
1. En sammenhængende decentral erhvervsfremme	7
2. Principper for Danmarks Erhvervsfremmebestyrelse	11
3. Tværgående prioriteter for et produktivt og dynamisk erhvervsliv i hele Danmark	14
3.1. Digitalisering og anvendelse af nye teknologier	18
3.2. Kvalificeret arbejdskraft til lokale behov	21
3.3. Grøn og cirkulær omstilling	25
3.4. Klynger og innovationssamarbejder	27
3.5. Iværksætterier og vækstambitioner	31
3.6. Internationalisering og grænseoverskridende samarbejder.....	35
4. Turismedfremme og destinationsudvikling	39
5. Decentrale behov og potentialer	43
5.1 Nordjylland	48
5.2. Midtjylland	51
5.3. Syddanmark.....	54
5.4. Fyn	57
5.5. Sjælland	60
5.6. Hovedstadsområdet	63
5.7. Bornholm.....	66

Forord

Vi har i Danmark et stærkt erhvervsliv og en stor sammenhængskraft på tværs af landet. Det skyldes, at danske virksomheder har været gode til at udvikle sig, effektivisere og konkurrere på et globalt marked. Samtidig har vi erhvervsvenlige rammevilkår, effektiv erhvervsservice, veluddannet arbejdsstyrke, god infrastruktur mv., som samlet set er med til, at Danmark gentagne gange fremhæves som et af verdens bedste steder at drive virksomhed.

Det skal vi værne om ved fortsat at understøtte virksomhederne i hele landet i at udvikle og omstille sig, i takt med at verden gør det samme. Det gælder blandt andet anvendelse af nye teknologier og bæredygtige forretningsmodeller samt ved at hjælpe virksomhederne til succes på eksportmarkerne.

Jeg stolt over den reform af erhvervsfremmesystemet, som regeringen fik vedtaget i december 2018. Med reformen forenkles systemet på adskillige områder, der tilsammen gør det lettere for virksomhederne at overskue, øger kvaliteten og sikrer, at indsatserne tilrettelægges efter virksomhedernes behov.

Med det nye erhvervsfremmesystem begynder staten og kommunerne et tæt parløb om at understøtte landets virksomheder. Den nye Danmarks Erhvervsfremmebestyrelse og seks nye erhvervshuse bliver væsentlige bindeled i forhold til at sætte en fælles strategisk retning. Samtidig samles mange små bække til en stor å, når midlerne fra EU's strukturfonde og de tidligere regionale erhvervsfremmemidler fremover samles under Danmarks Erhvervsfremmebestyrelse. Der skal fremover være færre men stærkere tilbud til virksomhederne.

Det er min forhåbning, at alle i erhvervsfremmesystemet vil arbejde sammen om fortsat at forenkle og styrke den samlede indsats til gavn for virksomhederne og Danmark.

Med denne midlertidige strategi for decentral erhvervsfremme i 2019 samles de væsentligste eksisterende prioriteter fra nationale og regionale strategier med henblik på at skabe en god overgang til det nye system.

God læselyst.

Rasmus Jarlov
Erhvervsminister

Sammenfatning

Et velfungerende erhvervsfremmesystem skal skabe gode rammer for at starte, udvikle og drive virksomhed i alle dele af landet. Vi har i Danmark et bredt udbud af erhvervsfremme, hvor både private og offentlige aktører vejleder, rådgiver og skaber samarbejder mellem virksomheder, videninstitutioner, offentlige aktører mv. både lokalt, inden for brancher og nationalt.

Desværre oplever virksomheder dog ofte, at de ikke ved, hvor de skal henvende sig, når de har behov for hjælp, og at kvaliteten af offentligt finansierede tiltag ikke er høj nok.

Forenkling af erhvervsfremmesystemet

Der blev derfor i 2016 gennemført et *Eftersyn af erhvervsfremmeindsatsen* og regeringen nedsatte efterfølgende *Forenklingssudvalget for Erhvervsfremme*, der i april 2018 foreslog en ny samlet model for et mere fokuseret og fremtidssikret erhvervsfremmesystem med fokus på virksomhedernes behov. Som opfølgning indgik regeringen (Venstre, Liberal Alliance og Det Konservative Folkeparti) og Dansk Folkeparti i maj 2018 en politisk aftale om *Forenkling af erhvervsfremmesystemet* og i december 2018 vedtog Folketinget en ny lov om erhvervsfremme, lov om turisme og lov om administration af de europæiske strukturfonde. Reformen trådte i kraft 1. januar 2019.

Med reformen er de administrative niveauer med ansvar for erhvervsfremme reduceret fra tre til to. Ét decentralt niveau med stærk kommunal forankring og et statsligt niveau. Det betyder, at regionerne ikke skal

varetage egen erhvervsfremmeindsats, herunder turisme.

Der er i stedet etableret Danmarks Erhvervsfremmebestyrelse, der skal sikre en sammenhængende, efterspørgselsdrevet og lokalt forankret indsats på tværs af landet. Danmarks Erhvervsfremmebestyrelse råder over knap 350 mio. kr. årligt fra staten samt midler fra EU's strukturfonde til at finansiere decentrale erhvervsfremmeindsatser. Derudover skal bestyrelsen styrke koordinationen mellem den kommunale og nationale erhvervs- og vækstpolitik, bl.a. ved at indstille erhvervs- og teknologiområder, inden for hvilke Uddannelses- og Forskningsministeriet tildeler midler til aktiviteter i klynger og innovationsnetværk.

Kommunerne er fortsat det lokale omdrejningspunkt for virksomhederne. Med reformen omdannes de kommunale væksthuse til erhvervshuse, der skal være stærke kompetencecentre med specialiserede faglige kompetencer om virksomhedsdrift og -udvikling, som er nemt tilgængelige for alle virksomheder i hele landet.

Kommunerne kan bedrive lokal udvikling på egen hånd og fx etablere erhvervsråd og erhvervscentre til at udføre lokale erhvervsserviceydelser. Men kommunale erhvervsudviklingsindsatser, der går videre end at bedrive virksomhed i den pågældende kommune, skal fremover varetages inden for rammerne af denne og kommende strategier for den decentrale erhvervsfremmeindsats. Det gælder bl.a. indsatser om digitalisering og ny teknologi, nye forretningsmodeller og klynger.

Yderligere etableres med reformen en digital erhvervsfremmeplatform, der skal gøre information, service og ydelser i erhvervsfremmesystemet let tilgængeligt for virksomheder.

Som grundlag for udmøntningen af den decentrale erhvervsfremmeindsats skal Danmarks Erhvervsfremmebestyrelse formulere en strategi. Denne udarbejdes i løbet af 2019 i dialog med en bred kreds af interessenter, herunder med bidrag fra erhvervsusenes bestyrelser og Det Nationale Turisforum.

For at skabe en god overgang, etableres der med denne strategi en midlertidig strategisk ramme for den decentrale erhvervsfremmeindsats i 2019. Det giver bestyrelsen mulighed for fra starten af 2019 at igangsætte erhvervsfremmeindsatser til gavn for virksomhederne, samtidig med at bestyrelsen udarbejder sin strategi.

Forenklingen af erhvervsfremmesystemet er opsummeret i kapitel 1.

Principper for Danmarks Erhvervsfremmebestyrelse

Danmarks Erhvervsfremmebestyrelse har en central rolle i forhold til at styrke koordinationen mellem den kommunale og nationale erhvervs- og vækstpolitik og bidrage til en sammenhængende indsats for vækst og erhvervsudvikling i hele Danmark. Samtidig skal bestyrelsen selv udarbejde og finansiere lokale og landsdækkende programmer og projekter, der imødekommer virksomhedernes behov.

For at konkretisere bestyrelsens koordinerende og finansierende opgaver opstilles med denne strategi fire overordnede principper for Danmarks Erhvervsfremmebestyrelses tilrettelæggelse og udmøntning af midlerne til

decentral erhvervsfremme. Danmarks Erhvervsfremmebestyrelse skal:

1. **Sætte virksomhedernes behov i centrum**
2. **Skabe sammenhæng på tværs**
3. **Løfte produktiviteten og skabe gode muligheder i hele landet**
4. **Gøre det brugervenligt og overskueligt**

Principperne er udfoldet i kapitel 2.

Tværgående prioriteter for et produktivt og dynamisk erhvervsliv i hele Danmark

Strategien indeholder seks tværgående prioriteter, der bidrager til at fremme et mere produktivt og dynamisk erhvervsliv, og som er relevante for hele erhvervslivet:

1. **Digitalisering og anvendelse af nye teknologier**
2. **Kvalificeret arbejdskraft til lokale behov**
3. **Grøn og cirkulær omstilling**
4. **Klynger og innovationssamarbejder**
5. **Iværksætterier og vækstambitioner**
6. **Internationalisering og grænseoverskridende samarbejder**

De seks områder samler eksisterende prioriteter i de tidligere regionale vækst- og udviklingsstrategier, nationale erhvervspolitiske strategier m.v. samt eksisterende programmer for strukturfondene. De tværgående prioriteter fremgår af kapitel 3 og beskriver desuden bestyrelsens virkemidler og relevante aktører, som indsatser bør koordineres med.

Turismefremme og destinationsudvikling

Med erhvervsfremmereformen er det besluttet, at den kommunale turis-

mefremmeindsats skal konsolideres i 15-25 destinationsselskaber, der skal varetage den lokale indsats. Af Danmarks Erhvervsfremmebestyrelses midler er 50 mio. kr. årligt reserveret til turismeområdet. Kapitel 4 angiver en strategisk ramme for den decentrale turismeindsats med udgangspunkt i den *nationale strategi for dansk turisme*, der er baseret på arbejdet i Det Nationale Turisforum og offentliggjort af regeringen i september 2016.

Decentrale behov og potentialer

Danmarks Erhvervsfremmebestyrelses indsats skal tage udgangspunkt i lokale og regionale vækststudfordringer, rammevilkår og erhvervspecialiseringer.

Strategien indeholder derfor et kapitel for hver af de 6 nye erhvervshuses geografi samt et for Bornholm.

I kapitlerne præsenteres væsentlige behov og potentialer for de geografier som de enkelte erhvervshuse dækker. Kapitlerne er udarbejdet med udgangspunkt i de tidligere regionale vækst- og udviklingsstrategier og tilhørende handlingsplaner, dialog med sekretariaterne for de hidtidige regionale vækstfora samt input fra Kommunekontaktrådene.

De decentrale kapitler fremgår af kapitel 5.

1. En sammenhængende decentral erhvervsfremme

Den offentlige erhvervsfremmeindsats skal skabe gode rammer for at starte, udvikle og drive virksomhed i alle dele af landet. Det forudsætter et koordineret system indrettet efter virksomhedernes behov.

For at skabe et mere enkelt og effektivt erhvervsfremmesystem nedsatte regeringen i juni 2017 *Forenklingsudvalget for Erhvervsfremme*, der i april 2018 foreslog en samlet ny model. Forenklingsudvalgets arbejde byggede på et grundigt forarbejde, herunder et *Eftersyn af erhvervsfremmeindsatsen* offentliggjort i november 2016. Som opfølgning på Forenklingsudvalgets rapport indgik regeringen (Venstre, Liberal Alliance og Det Konservative Folkeparti) og Dansk Folkeparti i maj 2018 en politisk aftale om *Forenkling af erhvervsfremmesystemet* og i december 2018 vedtog Folketinget en

ny lov om erhvervsfremme, lov om turisme og lov om administration af de europæiske strukturfonde. Reformen trådte i kraft 1. januar 2019 og har fire hovedområder, jf. boks 1.

Med forenklingen reduceres de administrative niveauer med ansvar for erhvervsfremme, herunder turisme, fra tre til to – et statsligt niveau og et decentralt niveau. Lokale udfordringer løses bedst lokalt. Omvendt er der brug for større og bredere tiltag, når det drejer sig om at understøtte virksomhedernes tilpasning til fx nye konkurrenceforhold, nye teknologier og forretningsmodeller samt miljøforhold og den samfundsmæssige udvikling i øvrigt.

Med den nye lov om erhvervsfremme er Danmarks Erhvervsfremmebestyrelse etableret. Bestyrelsen skal

Boks 1. Fire hovedområder i erhvervsfremmereformen

- 1. *Bedre kvalitet og tilgængelighed i erhvervsservicen***
Der oprettes tværkommunale erhvervshuse og etableres en digital erhvervsfremmeplatform.
- 2. *En sammenhængende decentral erhvervsfremme***
Danmarks Erhvervsfremmebestyrelse overtager ansvaret fra de regionale vækstfora og klyngeindsatsen konsolideres.
- 3. *Forenkling af den statslige erhvervsfremme***
Indsatsen for videnbaseret iværksætteri styrkes med ophæng i Vækstfonden og Innovationsfonden, og der skabes én indgang for låne- og egenkapitalformidling, samt én indgang for tilskudspuljer til innovation, udvikling og demonstration.
- 4. *Stærkere destinationer og bedre sammenhæng i turismefremmeindsatsen***
Den kommunale indsats konsolideres i destinationsselskaber, og der øremærkes turismeprojektmidler under Danmarks Erhvervsfremmebestyrelse. Der skabes bedre sammenhæng i indsatserne mellem de større offentlige turismeaktører.

skabe en sammenhængende decentral erhvervsfremmeindsats på tværs af landet med udgangspunkt i virksomhedernes behov og lokale forskelle i erhvervsstruktur, rammevilkår, potentialer og udfordringer. Bestyrelsen består derfor af personer med indsigt i virksomhedsdrift, lokale rammevilkår, forskning/uddannelse og arbejdstagerforhold, jf. boks 2.

Danmarks Erhvervsfremmebestyrelse har til opgave at udarbejde en strategi for den decentrale erhvervsfremmeindsats. Strategien skal være rammesættende for bestyrelsens udmøntning af midler til erhvervsfremme, jf. boks 3, og for kommunale erhvervsudviklingsinitiativer, idet kommunale indsatser, der går videre end at bedrive virksomhed i den pågældende kommune, fremover skal varetages inden for rammerne af strategien. Danmarks Erhvervsfremmebestyrelse har dermed en vigtig rolle i forhold til at skabe sammenhæng i erhvervsfremmeindsatsen på tværs af staten og kommuner i alle dele af landet.

Bestyrelsens strategi vil blive udarbejdet på baggrund af dialog med en bred kreds af interessenter. De nye tværkommunale erhvervshuses bestyrelser vil være vigtige bidragsydere, herunder ved at belyse potentialer og udfordringer i deres respektive landsdele, med udgangspunkt i deres løbende dialog med virksomheder ifm. levering af specialiseret erhvervsrådgivning og som operatør på erhvervsfremmeprojekter. Derudover vil det Nationale Turisforum bidrage og strategien koordineres med statslige strategier og aftales med erhvervsministeren.

Boks 2. Medlemmer af Danmarks Erhvervsfremmebestyrelse

Jakob Riis (formand), adm. dir. i Falck A/S
Peter Rindebæk, COO i Bladt Industries A/S
Betina Hagerup, direktør i KMD A/S
Nicolai Hansen, direktør i KMC Amba
Dorte Zacho Martinsen, direktør i BM Silo A/S
Steen Munk, kreditdirektør/vicedirektør i Nykredit A/S
Dorte Krak, adm. dir. i Arp-Hansen Hotel Group A/S
Ejner K. Holst, næstformand i FH
Claus Jensen, formand i CO-Industri
Morten Slotved, borgmester i Hørsholm Kommune
Gert Jørgensen, borgmester i Sorø Kommune
Arne Boelt, borgmester i Hjørring Kommune
Peter Sørensen, borgmester i Horsens Kommune
Peter Rahbæk Juel, borgmester i Odense Kommune
Stephanie Lose, formand for Danske Regioner
Per Michael Johansen, rektor ved Aalborg Universitet
Line Nørbæk, erhvervspolitisk direktør i Erhvervsministeriet

For at give virksomhederne en smidig overgang til det nye erhvervsfremmesystem præsenterer erhvervsministeren med denne strategi en ramme for den decentrale erhvervsfremmeindsats i 2019. Strategien bygger på de hidtidige regionale vækst- og udviklingsstrategier, eksisterende nationale erhvervspolitiske strategier mv. og de gældende programmer for strukturfondene. Danmarks Erhvervsfremmebestyrelse udarbejder i 2019 en strategi for 2020 og frem. Det er således Danmarks Erhvervsfremmebestyrelses opgave at sikre fortsat forenkling af den offentligt finansierede erhvervsfremme.

Boks 3. Danmarks Erhvervsfremmebestyrelses midler og indstillingsopgaver

Danmarks Erhvervsfremmebestyrelse råder over knap 350 mio. kr. årligt fra staten til decentral erhvervsfremme. Derudover skal bestyrelsen afgive indstilling om anvendelse af EU's Regionalfond og Socialfond (strukturfondene), således at alle midlerne bringes i anvendelse inden for nuværende periode 2014-2020.

De statslige midler og EU-midler kan anvendes til lokale, nationale, grænseoverskridende eller branchespecifikke erhvervsfremmeindsatser afhængigt af virksomhedernes behov. Det kan bl.a. ske via EU-udbud af fx operatørrolle, tematiseret ansøgningsrunde, afgrænset pulje med åben ansøgning og løbende ansøgninger.

Halvdelen af de nationale midler er øremærket lokale indsatser med udgangspunkt i den hidtidige fordeling af regional erhvervsfremme.

Derudover er 50 mio. kr. årligt af de nationale midler reserveret til lokale og tværgående turisme-projekter inden for den nationale strategi for dansk turisme, der er udarbejdet af Det Nationale Turisforum. Heraf 40 mio. kr. til en destinationsudviklingspulje, der kan søges af destinations-selskaber. 10 mio. kr. årligt kan anvendes til øvrige lokale og tværgående turismeprojekter, herunder bl.a. destinationsudvikling i ø-kommuner.

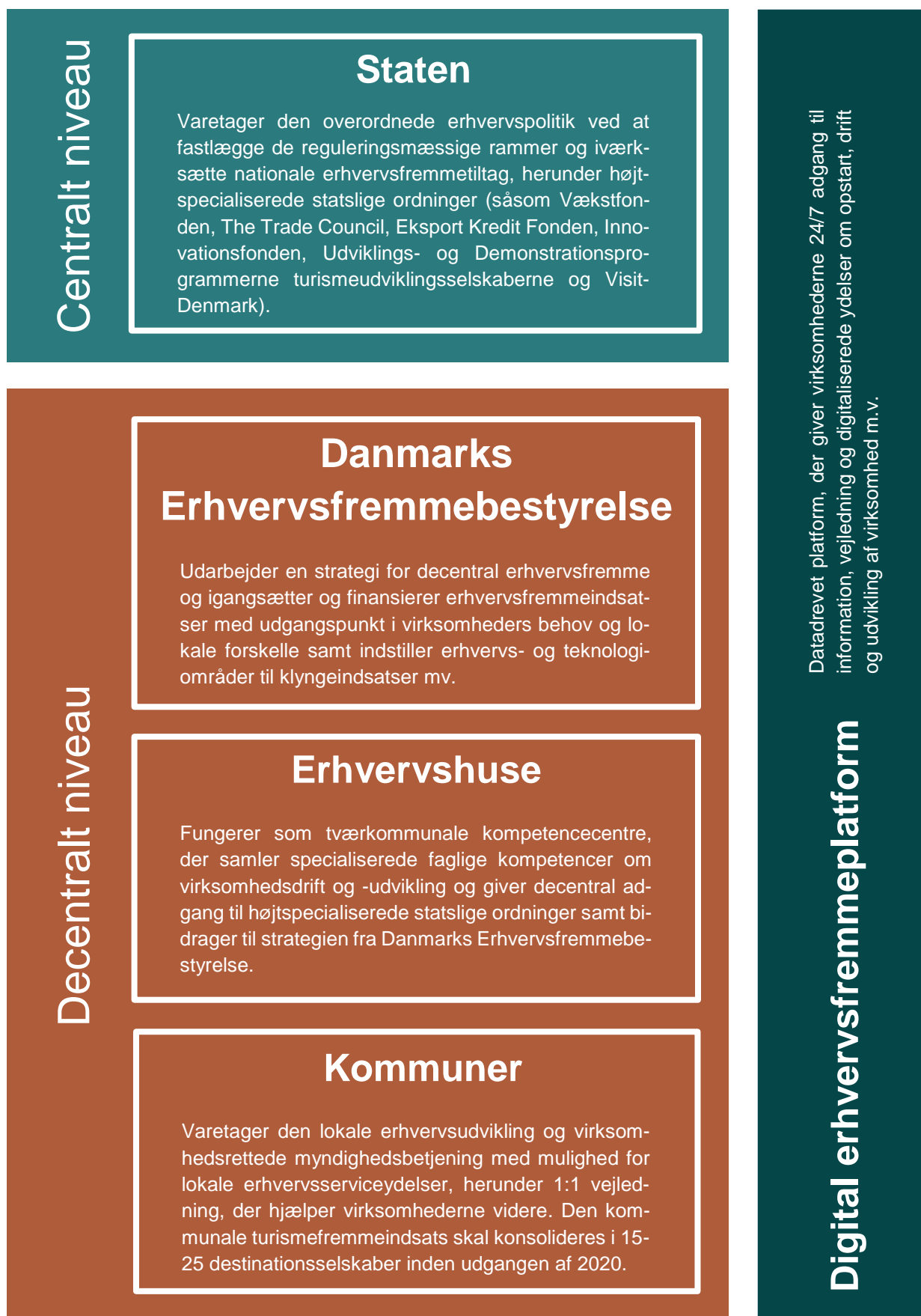
For EU-strukturfondene er der fastsat en række prioriteter og dele af midlerne er reserveret bestemte områder, fx energi- og ressourceeffektivitet og social inklusion.

Danmarks Erhvervsfremmebestyrelse har derudover til opgave at indstille erhvervs- og teknologi-områder, inden for hvilke Uddannelses- og Forskningsministeriet tildeler midler til aktiviteter i klynger og innovationsnetværk. Danmarks Erhvervsfremmebestyrelse kan også prioritere sine egne midler, jf. ovenfor, til at understøtte klyngeindsatsen, herunder medfinansiering af EU-struktur-fondsmidler.

Tabel 1. Definition af erhvervsfremme opdelt i erhvervsservice og erhvervsudvikling

Erhvervsservice	Information og vejledning om start, drift og udvikling af virksomhed samt virksomhedsoverdragelse enten individuelt eller kollektivt, herunder bl.a. informationskampagner, informationsmøder, netværksmøder og kurser.
Erhvervsudvikling	Udviklingen af projekter og tiltag, der fremmer produktivitet, konkurrenceevne og internationalisering hos danske virksomheder, herunder bl.a. fremme af nye forretningsmodeller, digital omstilling, cirkulær økonomi, omstilling af produktion, vidensamarbejde, kompetenceudvikling, øget internationalisering, nye ledelsesformer, international markedsføring og forståelse af samfundsmæssige forhold.

Figur 1. Overblik over centrale offentlige aktører i det nye erhvervsfremmesystem



Anm. I tillæg til de nævnte aktører spiller bl.a. videninstitutioner en væsentlig rolle for virksomhedernes udvikling.

2. Principper for Danmarks Erhvervsfremmebestyrelse

Danmarks Erhvervsfremmebestyrelse har til formål at skabe en sammenhængende decentral erhvervsfremmeindsats indrettet efter virksomhedernes behov.

Det indebærer, at Danmarks Erhvervsfremmebestyrelse løbende skal være i dialog med virksomheder for at have fingeren på pulsen og kunne understøtte erhvervslivets tilpasning til nye muligheder i konkurrenceforhold, teknologier, forretningsmodeller mv., såvel som udviklingen i miljøforhold og samfundet generelt.

Samtidig indebærer det, at Danmarks Erhvervsfremmebestyrelse skal koordinere sine tiltag med private og offentlige aktører, som tilbyder erhvervsfremme. Et stærkere samarbejde om

erhvervsfremme på tværs af landet skal gøre indsatsen nemmere at finde rundt i, navnlig for mindre virksomheder, og fjerne uhensigtsmæssige overlap.

Samfundets investeringer i erhvervsfremme skal give størst muligt afkast for samfundet i form af et produktivt og dynamisk erhvervsliv i hele landet. Det skal ske ved i højere grad at matche udbuddet af decentral erhvervsfremme med virksomhedernes efterspørgsel og have fokus på kvalitet.

Dette er samlet i fire overordnede principper for Danmarks Erhvervsfremmebestyrelses tilrettelæggelse og udmøntning af midlerne til decentral erhvervsfremme.

1



Sætte virksomhedernes behov i centrum

Virksomhedernes behov er udgangspunktet for erhvervsfremme.

Virksomhedernes behov afhænger bl.a. af virksomhedernes størrelse, lokalisering, branchetilknytning, digitaliseringsniveau og teknologianvendelse såvel som adgang til kapital, kompetencer og viden. Derudover kan virksomheder have brug for at få afklaret deres behov og der skal være øje for at virksomhedernes behov skifter over tid.

Virksomhedernes virkelighed er det bedste sted at få viden om, hvad der er behov for, og hvad der virker. Danmarks Erhvervsfremmebestyrelse skal derfor kontinuerligt opsøge dialog med virksomhederne i samarbejde med erhvervshuse, klynger (herunder innovationsnetværk), regeringens vækstteams mv. samt andre private og offentlige aktører. Samtidig skal erfaringer fra tidligere indsatser inddrages.

2



Skabe sammenhæng på tværs

Virksomhederne skal opleve et sammenhængende erhvervsfremmesystem i hele landet med færrest mulige offentligt finansierede aktører og en klar arbejdsdeling, hvor private og offentlige indsatser supplerer og komplementerer hinanden.

Danske virksomheder kan købe ydelser på et bredt og velfungerende privat marked. Det marked er – og bør være – virksomhedernes primære kilde til kapital, rådgivning og videnformidling. Danmarks Erhvervsfremmebestyrelse skal igangsætte indsatser, der supplerer og understøtter det private marked, når det enten ikke findes eller ikke i tilstrækkelig grad imødekommer virksomhedernes behov.

Danmarks Erhvervsfremmebestyrelse skal sikre fortsat forenkling af den offentligt finansierede erhvervsfremme. Bestyrelsen skal opdyrke og koordinere nye tiltag med kommunale og nationale myndigheder og strategier mv., så den decentrale erhvervsfremme supplerer eller tænkes sammen med eksisterende aktiviteter.

Anvendelsen af EU's strukturfonde skal være en integreret del af den samlede erhvervsfremmeindsats og midlerne skal bringes i anvendelse inden for nuværende periode 2014-2020.

3



Løfte produktiviteten og skabe gode muligheder i hele landet

Målet for erhvervsfremmeindsatsen er et produktivt og dynamisk erhvervsliv, hvor der er gode rammer for at starte, udvikle og drive virksomhed i alle dele af landet.

Danmarks Erhvervsfremmebestyrelse skal udarbejde programmer og udbyde projekter, der opfylder virksomhedernes behov bedst og mest effektivt, og som giver de bedste muligheder for at virksomheder kan indfri deres potentialer. Lokale indsatser er svaret på lokale behov, mens tværgående behov fx inden for nationale erhvervsmæssige styrkepositioner kalder på landsdækkende tiltag.

Der skal tilstræbes kritisk masse i indsatserne, så flest mulige midler går til virksomhedsrettede aktiviteter og færrest mulige til administration. Samtidig skal der også være plads til forsøg og satsninger på spirende erhvervs- og teknologiområder, herunder i landdistrikterne og på øerne.

Derudover skal indsatserne udbydes i konkurrence, hvor og når det er hensigtsmæssigt, så private aktører får mulighed for at levere aktiviteterne. Det forventes at højne kvaliteten og vil bidrage til at styrke det private marked for rådgivning og videnformidling, så det fremover i højere grad uden offentlig støtte kan levere det, virksomhederne har brug for.

4



Gøre det brugervenligt og overskueligt

Det skal være overskueligt at ansøge om erhvervsfremmemidler, herunder EU's strukturfondsmidler. Vejledning, kommunikation og administration vedr. erhvervsfremmemidlerne skal derfor så vidt muligt digitaliseres.

Samtidig skal det være brugervenligt for virksomheder at deltage i projekter støttet af Danmarks Erhvervsfremmebestyrelse. Det skal bl.a. ske ved at gøre information om aktiviteterne tilgængelig på den kommende digitale erhvervsfremmeplatform.

3. Tværgående prioriteter for et produktivt og dynamisk erhvervsliv i hele Danmark

Det går godt for dansk erhvervsliv. Danmark er blandt de mest produktive lande i verden og de seneste års økonomiske fremgang er bredt forankret i Danmark med stigende beskæftigelse i alle kommuner siden 2015. Fremgangen er dog størst i de større bykommuner og lavere i landdistrikterne og på øerne.

Danmark er en lille åben økonomi, hvor mange danske virksomheder står stærkt i den internationale konkurrence. Det gælder bl.a. inden for Life Science, grøn energi- og miljøteknologi, kreative erhverv, det blå Danmark, fødevarer og det digitale.

Historisk har øget produktivitet været den primære drivkraft til vækst, men væksten i produktiviteten har været lav de sidste 20 år – både i et historisk og internationalt perspektiv.

Der er behov for at styrke produktiviteten. Det kan bl.a. ske gennem et stigende kompetenceniveau i arbejdsstyrken, en mere effektiv udnyttelse af de eksisterende ressourcer samt innovation og teknologiske fremskridt.

Danske virksomheder ligger kun i midterfeltet internationalt ift. andelen af innovative virksomheder.¹ Billedet er nogenlunde det samme i hele Danmark, hvilket indikerer at der generelt

er behov for at øge innovationskraften i dansk erhvervsliv.

En central kilde til innovation er anvendelse af ny teknologi. Der sker i disse år en kraftig teknologisk udvikling, særligt knyttet til eksponentielle teknologier og digitalisering, såsom kunstig intelligens, 3D-print og intelligente robotter. Digitaliseringen påvirker arbejdsprocesser og produkter i alle brancher og muliggør nye forretningsmodeller.

Erhvervsfremmeindsatsen skal både understøtte, at virksomhederne tager ny teknologi til sig, at de får mere ud af den, de allerede anvender, og at de er med i front i udviklingen og kommercialiseringen af nye teknologier. Det forudsætter en flerstrengt indsats målrettet den enkelte virksomhed såvel som innovations- og vidensarbejder lokalt, nationalt og internationalt. Hertil bidrager bl.a. klynger, innovationsnetværk, universiteter, GTS-institutter og andre videninstitutioner.

Det er samtidig en prioritet, at erhvervsfremmeindsatsen fremmer en bæredygtig udvikling i samfundet – både økonomisk, socialt og klima-/miljømæssigt. Erhvervsfremmeindsatsen skal således bidrage til at indfri de 17 verdensmål for bæredygtig udvikling, som verdens lande vedtog i FN. Fx vil bæredygtig produktion kunne

¹ Eurostat

bidrage til øget produktivitet. Derudover vurderes verdensmålene at rumme øget efterspørgsel på bæredygtige løsninger for mindst 12 milliarder dollars frem mod 2030². Det skal Danmark have del i. Erhvervsmæssige styrker inden for bl.a. miljø-, energi-, sundheds- og fødevarerområdet skal derfor understøttes bedst muligt til gavn for både dansk erhvervsliv og en global bæredygtig udvikling.

Erhvervsstrukturen er ikke ens rundt om i Danmark og den økonomiske fremgang er ikke ligeligt fordelt. Det skal den decentrale erhvervsfremmeindsats afspejle. Virksomheders behov afhænger både af lokale forhold og af hvilke brancher, de opererer inden for. Serviceerhverv findes primært i de større byområder, hvorimod industri- og landbrugssektoren primært beskæftiger befolkningen i områder længere væk fra de større byer.

Et væsentligt lokalt rammevilkår er adgangen til kvalificeret arbejdskraft med kompetencer, der svarer til virksomhedernes behov. Samtidig kan branchemæssige samarbejder (enten lokalt, nationalt eller tværnationalt) være en drivkraft for innovation, nye afsætningsmuligheder mv.

Turisme er et internationalt væksterhverv og et erhverv, der skaber vækst og arbejdspladser i hele Danmark. Den decentrale turismefremmeindsats fokuserer på udviklingen af stærke og attraktive destinationer i Danmark. Turismefremmeindsatsen tilrettelægges inden for rammerne af den nationale strategi for dansk turisme, der udarbejdes af Det Nationale Turisforum. Herudover har turismeerhvervet en række udfordringer og muligheder

til fælles med det øvrige erhvervsliv i Danmark.

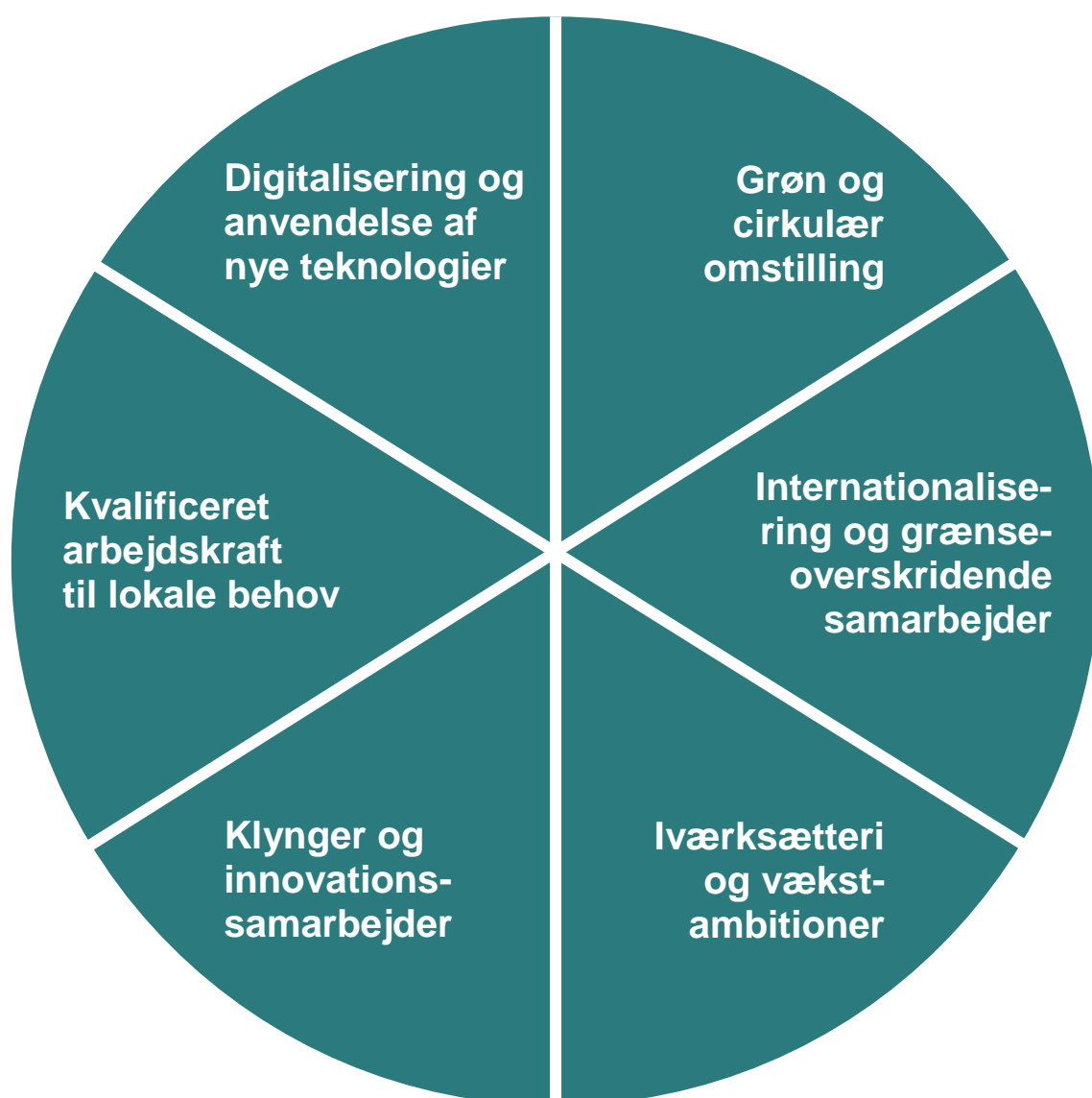
Den decentrale erhvervsfremmeindsats er imidlertid ikke ene om at understøtte et dynamisk og produktivt erhvervsliv i hele Danmark. Det private marked er virksomhedernes primære kilde til kapital, rådgivning og videnformidling, hvilket den offentligt finansierede erhvervsfremme skal understøtte og supplere. Derudover skal den decentrale erhvervsfremmeindsats ses i sammenhæng med nationale rammevilkår inden for fx transportområdet, miljøområdet mv. og højt specialiserede statslige ordninger inden for innovationsstøtte, eksport- og investeringsfremme, kapital og kapitalformidling samt markedsføring af Danmark som turistmål. Eksempelvis har regeringens vækstteams identificeret potentialer og barrierer, som både forudsætter nationale og lokale indsatser. Derudover kan kommunerne bedrive lokal erhvervsudvikling, herunder fysisk planlægning. Kommunale indsatser, der går videre end at bedrive virksomhed i den pågældende kommune, skal varetages inden for rammerne af den samlede strategi for den decentrale erhvervsfremmeindsats.

Seks veje til et dynamisk og produktivt erhvervsliv i hele Danmark

Den decentrale erhvervsfremmeindsats skal fokuseres på seks tværgående områder, som fremgår af næste side. Disse områder supplerer den statslige erhvervspolitik, jf. boks 4 og favner prioriteterne i de tidligere regionale Vækst- og Udviklingsstrategier samt eksisterende programmer for EU's strukturfonde, jf. tabel 2. Det bidrager til sammenhæng og kontinuitet i erhvervsfremmesystemet i overgangen til den nye struktur med Danmarks Erhvervsfremmebestyrelse.

² Rapporten "Better business Better World, Januar 2017, Business and Sustainable Development Commission, FN

Tværgående prioriteter for den decentrale erhvervsfremmeindsats 2019



Boks 4. Relevante nationale strategier og vækstteams mv.

Strategi for Danmarks digitale vækst 2018
 National strategi for cyber- og informationssikkerhed
 Teknologipagten
 Strategi for cirkulær økonomi 2018
 Vækst og udvikling i hele Danmark
 Vækstplan for Det Blå Danmark
 Vækstplan for Life Science
 Vækstplan for dansk økologi
 Vækstteam for Handel og Logistik
 Vækstteam for Kreative Erhverv
 Vækstteam for Ingrediensbranchen
 Vækstteam for Grøn Energi- og Miljøteknologi
 Ekspertgruppen om dataetik
 Iværksætterpanelets anbefalinger til regeringen
 Regeringens strategi for økonomisk diplomati
 Den nationale strategi for dansk turisme
 Forsknings- og innovationspolitisk strategi

Tablet 3. Prioriteter i EU's strukturfondsindsatsen 2014-2020

EU Regionalfondens indsatsområder		
Styrket innovation i SMV'er	Flere vækstvirksomheder	Energi- og ressourceeffektive SMV'er
EU Socialfondens indsatsområder		
Iværksætterier og jobskabelse	Social inklusion	Erhvervsuddannelse og videregående Uddannelse

3.1. Digitalisering og anvendelse af nye teknologier

Investeringer i nye teknologier udgør en væsentlig drivkraft for produktivitet og vækst. Det bidrager bl.a. til effektiviseringer gennem nye og forbedrede arbejdsgange, automatisering og reducerede driftsomkostninger. Samtidig skaber det grobund for udvikling af nye produkter og forretningsmodeller, fx inden for deleøkonomien. Og endelig muliggør fx sociale medier og digitale platforme nye markedsføringsmetoder.

De danske erhvervsinvesteringer har i takt med opsvinget været stigende siden 2011, men kommer fra et lavt niveau efter finanskrisen.

I perioden 1995-2015 har investeringer bidraget med ca. 0,8 pct.-point af den årlige danske BNP-vækst, og heraf udgør IT-investeringer knap halvdelen.³

En analyse viser, at de mest digitale virksomheder i gennemsnit har ca. 20 pct. højere arbejdsproduktivitet end de mindst digitale virksomheder⁴

Særligt udviklingen inden for digitale teknologier går hurtigt i disse år og vedrører alle erhverv. Digitaliseringen understøtter samtidig nye, platformsbaserede forretningsmodeller, som er med til at ændre markedsadgangen,

konkurrencen og handlen på tværs af grænser.

Danmark er det mest digitale land i EU

Danske virksomheder har et godt udgangspunkt for fortsat digitalisering. Det skyldes bl.a., at danske virksomheder er langt fremme ift. anvendelse af basale digitale teknologier inden for regnskab, administration, salg og drift. Samtidig er Danmark blandt de lande med flest industrirobotter pr. medarbejder.⁵

Når det kommer til nye digitale vækstområder er danske virksomheder derimod ikke førende. Det gælder fx i forhold til anvendelse af Big Data (opsamling og analyse af data) og Internet of Things (kobling af fysiske genstande til internettet, fx i form af sensorer). På disse digitale vækstområder ligger Danmark på niveau med OECD-gennemsnittet.⁶

Der er væsentlige geografiske forskelle på virksomhedernes digitale niveau, jf. figur 2 og 3. Både branche- og virksomhedstørrelse har en betydning for virksomhedens digitale niveau, men der er alligevel signifikant forskel i virksomhedernes digitaliseringsniveau på tværs af landsdelene.

³ Regeringen (2018): Redegørelse om Vækst og Konkurrenceevne

⁴ Erhvervsministeriet (2017): Digitalisering og produktivitet - Vækstpotentiale i danske virksomheder

⁵ Dansk Metal (2018): Analyse: Danmark i Top 10 blandt robotnationer i verden

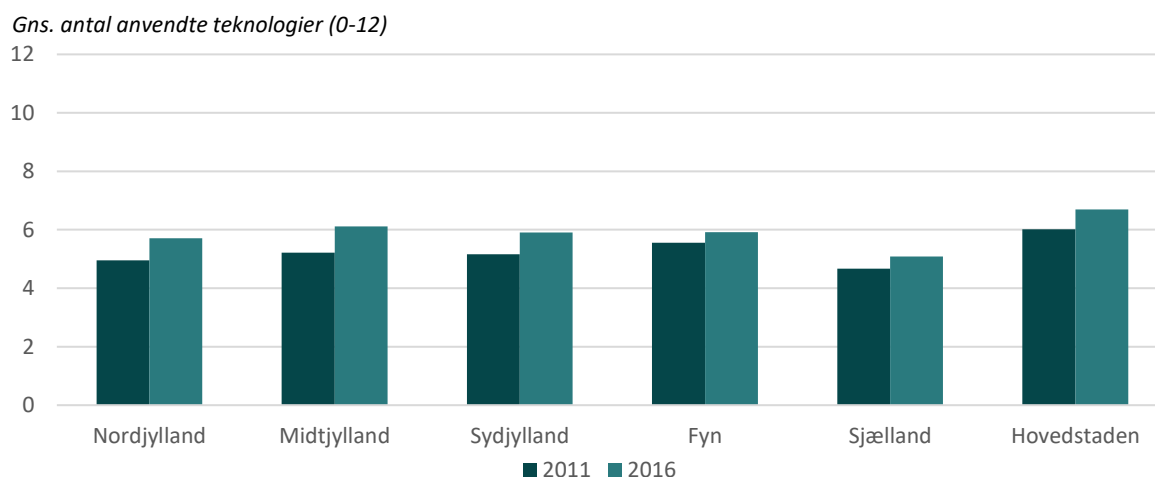
⁶ Regeringen (2018): Redegørelse om vækst og konkurrenceevne

For mange virksomheder – særligt SMV'er – kan det være uoverskueligt at vurdere, hvilke teknologier, der giver bedst mening for dem, og hvordan nye transformative teknologier såsom kunstig intelligens og 3D-print påvirker deres forretningsmodel samt hvordan de opkvalificerer deres medarbejdere hertil. Derfor er det vigtigt at virksomhederne understøttes i alle faser af denne transformation.

Danske IT-virksomheder og IT-eksperter har mange kompetencer, som kan hjælpe det øvrige erhvervsliv, herunder digital service innovation, Fintech, robotteknologier mv.

Regeringen lancerede i 2018 en **Strategi for Danmarks digitale vækst**, og har som led heri bl.a. etableret et nyt program SMV:Digital, der skal fremme SMV'ers digitale omstilling, herunder e-handel, hvilket Danmarks Erhvervsfremmebestyrelse kan støtte op om.

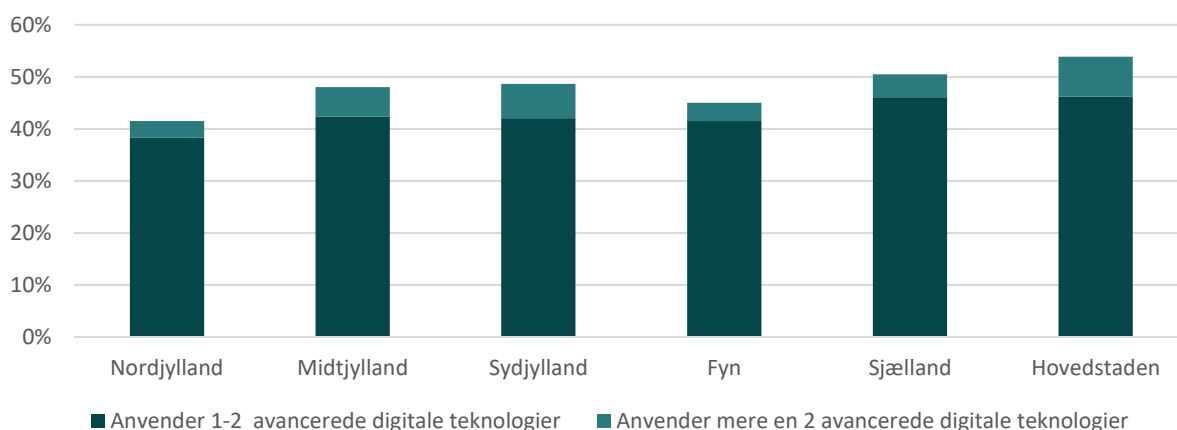
Figur 2. Virksomhedernes anvendelse af basale digitale teknologier, 2011 og 2016



Anm.: Der måles på 12 basale digitale teknologier, som indgår i EU's digitaliseringsindeks kaldet Digital Intensity Indeks (DII). Bornholm indgår ikke på grund af for få observationer.

Kilde: Danmarks Statistik. Virksomhedernes IT-anvendelse. Spørgeskema til 4.000 virksomheder med over 10 ansatte.

Figur 3. Andel virksomheder, der anvender avancerede digitale teknologier, 2016



Anm.: Der måles på 6 avancerede digitale teknologier: 1) Maskinlæring og AI, 2) Internetforbundene Sensor, 3) RFID, 4) Avanceret Cloud Computing, 5) E-eksport, 6) GPS og satellitbaseret tjenester.

Kilde: Danmarks Statistik. Virksomhedernes IT-anvendelse. Spørgeskema til 4.000 virksomheder med over 10 ansatte.

Et vigtigt element i anvendelsen af data-drevne teknologier er fokus på digital sikkerhed og etik i anvendelsen af data. Med regeringens **National strategi for cyber- og informationssikkerhed** er der bl.a. etableret et Erhvervspartnerkab for øget IT-sikkerhed, der skal være med til at sikre bedre adgang til viden, konkrete værktøjer og vejledning om digital sikkerhed for danske virksomheder – særligt SMV'er. Derudover kan den decentrale erhvervsfremmeindsats tilrettelægges på baggrund af **Virksomhedsrådet for IT-sikkerhed**, der løbende leverer anbefalinger til regeringen og erhvervslivet om, hvor der kan sættes ind for at løfte den digitale sikkerhed i dansk erhvervsliv. Regeringen har også haft nedsat en **Ekspertgruppe om dataetik**, der i 2018 kom med anbefalinger til hvordan ansvarlig dataanvendelse kan blive et konkurrenceparameter for danske virksomheder.

Case. Digital omstilling: Vækstplaner

Projektet har til formål at hjælpe SMV'er med at indfri deres vækstpotentiale gennem udarbejdelse af konkrete vækstplaner med fokus på potentialet i digital omstilling. Konkret tilbydes SMV'er med et vækstpotentiale medfinansiering til at indgå et samarbejde med en privat digitaliseringsekspert om at udarbejde en digitaliseringsplan. Digitaliseringsplanen kan bl.a. have fokus på nye digitale forretningsmodeller, intelligent produktion, digital markedsføring eller industri 4.0 løsninger. Projektet bidrager dermed til SMV'ernes øgede digitalisering til gavn for fremtidig konkurrencekraft. Projektet gennemføres af Væksthus Syd-danmark i samarbejde med Udvikling Fyn, Sønderborg Vækstråd, Udviklingsråd Sønderjylland og Trekantområdet Danmark i perioden juni 2017 til februar 2021.

Regeringen vil i 2019, efter aftale med Folketingets partier, udarbejde en national strategi for udvikling af robotteknologi, herunder anvendelsen af droner.

Den decentrale erhvervsfremmeindsats kan fx:

- **Fremme investeringer i ny teknologi og anvendelse af digitale forretningsmuligheder, fx målrettet SMV'er, dataanvendelse eller anvendelse af avancerede digitale teknologier**
- **Understøtte øget digital sikkerhed og dataetisk praksis i virksomhederne**

3.2. Kvalificeret arbejdskraft til lokale behov

Adgang til kvalificeret arbejdskraft er en central forudsætning for virksomhedernes drift og udvikling. I alle dele af landet og i flere brancher oplever virksomheder problemer med at rekruttere den ønskede arbejdskraft.⁷

Udfordringerne varierer fra lokalområde til lokalområde, men det er et gennemgående træk, at der er behov for at styrke virksomhedernes adgang til faglært arbejdskraft og personer med kompetencer inden for STEM (Science, Technology, Engineering & Mathematics), særligt på det digitale område.

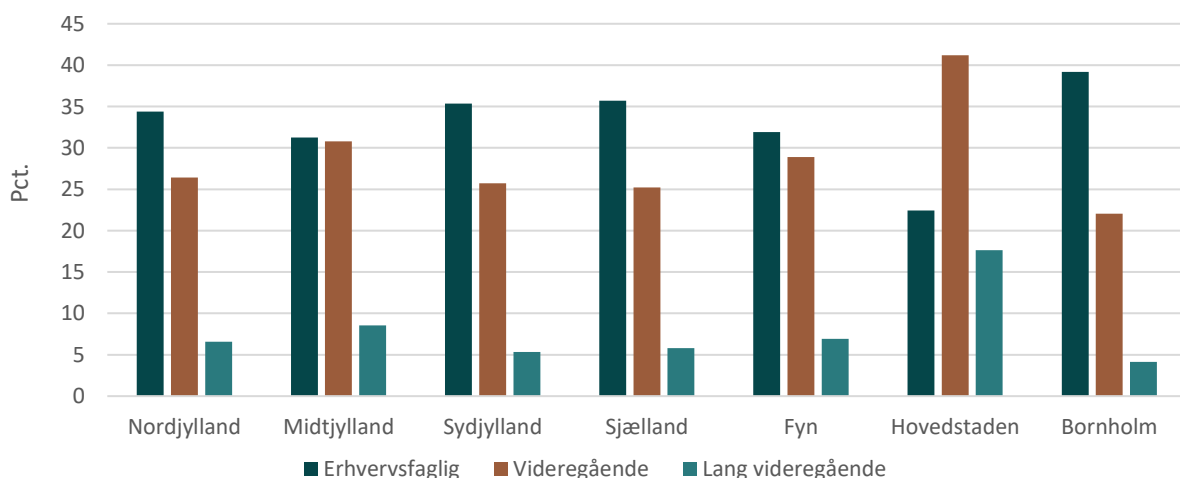
En analyse af produktivetsgevinsterne på tværs af uddannelser viser, at personer med en erhvervsuddannelse i gennemsnit har godt 12 pct. højere produktivitet end personer med

kun en grundskoleuddannelse. Tilsvarende har personer med en lang videregående uddannelse i gennemsnit omkring 20 pct. højere produktivitet end personer med korte videregående uddannelser.¹⁶

Der er indikationer på, at der generelt efterspørges arbejdskraft med en stærk kernefaglighed, og som samtidig har almene kompetencer, der går på tværs af fagligheder som f.eks. samarbejde, social forståelse og evnen til at omstille sig og lære nyt.⁸

Ifølge Vækstteam for kreative erhverv er det særligt kompetencer som design, formgivning og fortælling, der efterspørges. Hver for sig er de kreative kompetencer afgørende for at bygge bro mellem mennesker og teknologi, ved at skabe løsninger med fokus på

Figur 4. 15-69 åriges højest fuldførte uddannelse, 2018 (pct.)



Kilde: Danmarks Statistik

⁷ Arbejdsmarkedsbalancen.dk

⁸ Universitetsuddannelser til fremtiden (2018), Uddannelses- og Forskningsministeriet

æstetik, bæredygtighed og funktionalitet.

Der er store geografiske forskelle på uddannelsesniveaut

Der er geografisk store forskelle på befolkningens uddannelsesniveau. Andelen med en erhvervsfaglig uddannelse er højest på Bornholm og lavest i Hovedstaden, jf. figur 4.

Typisk er der mange erhvervsfagligt uddannede i de dele af landet, hvor de traditionelle erhverv (fx industri og de primære erhverv) fylder forholdsvis meget. Personer med en videregående uddannelse er omvendt koncentreret i de mere videnintensive erhverv i de store byer, hvilket bl.a. kommer til udtryk ved hovedstadsområdet høje andel med en lang videregående uddannelse.

Danmark risikerer at mangle faglærte fremover

Den samlede beskæftigelse er på lang sigt bestemt af de underliggende strukturer, herunder bl.a. befolkningen, uddannelsesniveaut og

arbejdsmarkedspolitikken. En undersøgelse fra DI viser dog, at over halvdelen af de virksomheder, der rekrutterede forgæves i 2018, manglede faglærte medarbejdere.⁹

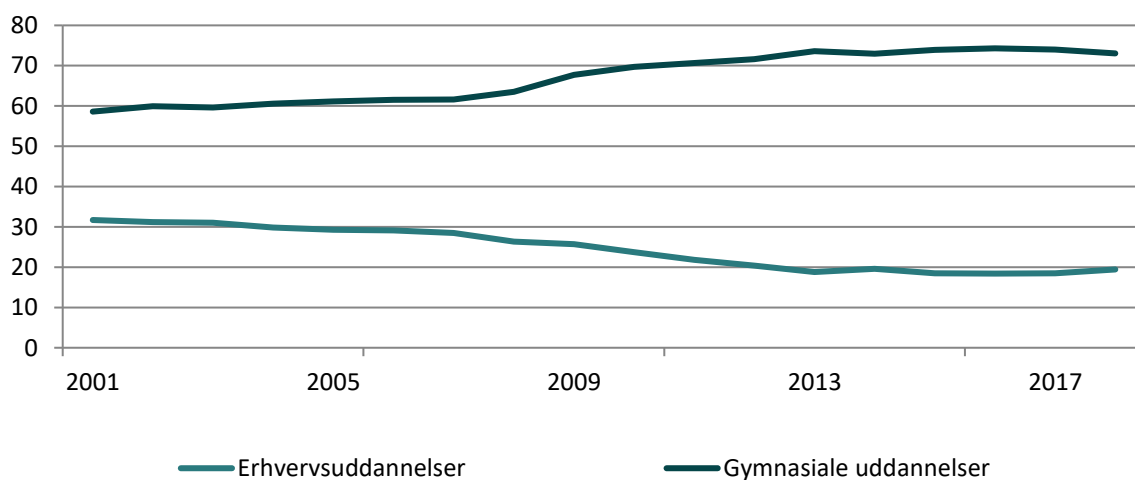
Andelen der søger direkte ind på en erhvervsuddannelse efter grundskolen er faldet fra over 30 pct. i 2000 til knap 20 pct. i 2018, jf. figur 5. Derudover er søgningen til erhvervsuddannelserne generelt lavere end tidligere.

Regeringen har i 2018 indgået en bred politisk aftale om **Fra folkeskole til faglært – erhvervsuddannelser til fremtiden**, der indeholder en række initiativer for at flere til at vælge og gennemføre en erhvervsuddannelse.

Tekniske og digitale kompetencer bliver i stigende grad en del af alle job

Virksomheder har brug for en bred palet af kompetencer på alle uddannelsesniveauer, men den teknologiske og digitale udvikling ændrer grundlæggende virksomhedernes behov.

Figur 5. Tilmelding til ungdomsuddannelse efter 9. og 10. klasse, elevernes første prioritet for uddannelsesvalg (pct.), 2001-2018



Kilde: www.uddannelsesstatistik.dk

⁹ DI Analyse, 2018: Hver tiende virksomhed mister ordrer på grund af mangel på arbejdskraft

Ny teknologi og globalisering kan også føre til, at jobfunktioner for især ufaglærte og kortuddannede bliver automatiseret. McKinsey skønner, at automatiseringspotentialet er størst for de jobfunktioner, der kræver mindst uddannelse, herunder job der bestrides af folk med en erhvervsuddannelse.¹⁰

Det er derfor vigtigt, at der på alle uddannelsesniveauer ikke alene fokuseres på kernefagligheden men også på tværgående kompetencer som samarbejde, kreativitet, social forståelse og evnen til at omstille sig. Dertil kommer at digitale færdigheder ventes at blive efterspurgt i alle brancher fremover. Der vil blive brug for flere med kompetencer inden for STEM (Science, Technology, Engineering & Mathematics), både på faglært og videregående niveau, for at udvikle og fastholde danske styrkepositioner inden for bl.a. life science, energi- og miljøteknologi, fødevarer, IT samt automatiseret produktion.

Efterspørgslen er stigende især på højtuddannede inden for STEM, og i særlig grad inden for IT. Geografisk står Hovedstaden for knap halvdelen af efterspørgslen på STEM-kompetencer, mens Nordjylland og Sjælland efterspørger markant færre.¹¹ Herudover udtrykker virksomhederne aktuelt omfattende mangel på bl.a. elektrikere, maskiningeniører, programmører og systemudviklere.¹²

Regeringen har derfor taget initiativ til en **Teknologipagt**, der skal samle erhvervslivet, uddannelsesinstitutioner og det offentlige om at få flere til at interessere sig for STEM, uddanne sig

inden for STEM og arbejde med STEM. Den decentrale erhvervsfremmeindsats kan bidrage med fx lokale indsats, der skal understøtte Teknologipagtens målsætninger og allerede igangsatte indsats.

Livslang læring er i stigende grad nødvendig

Den teknologiske udvikling og internationale konkurrence ændrer kontinuerligt virksomhedernes behov for arbejdskraft. Efteruddannelse er derfor vigtig, men er for virksomhederne en investering, hvor udbyttet først høstes på længere sigt. Den decentrale erhvervsfremmeindsats kan bidrage til at overkomme den barriere og understøtte efter- og videreuddannelse af arbejdsstyrken på alle uddannelsesniveauer.

Case. Ungeguide

Projektet har til formål at bygge bro mellem udsatte unge på Bornholm og ungdomsuddannelserne, samt støtte dem i at gennemføre uddannelsen. Brobygningen sker gennem indsatsen; Unge På Vej, hvor der er fokus på tilegnelse af sociale og faglige kompetencer hos den unge, mens indsatsen Ungeguide understøtter den unge i at gennemføre sin ungdomsuddannelse. Dermed understøtter Ungeguide bl.a., at flere unge bliver uddannelsesparate og gennemfører en erhvervs- eller ungdomsuddannelse. Derved bidrager projektet således til, at den rette arbejdskraft også i fremtiden er tilstede for bornholmsk erhvervsliv. Projektet gennemføres af Bornholms Regionskommune i perioden august 2015 til juli 2019.

¹⁰ McKinsey (2017): A future that works. The impact of automation in Denmark.

¹¹ Højbjerg Brauer Schultz (2018): Virksomheders efterspørgsel efter STEM-kompetencer

¹² Arbejdsmarkedsbalancen.dk (Beskæftigelsesministeriet) 2. halvår 2018.

Social inklusion skaber værdi for virksomheder

Danmark har forpligtet sig på FN's 17 verdensmål, som bl.a. indeholder sociale målsætninger om at fremme fuld beskæftigelse og anstændigt arbejde.

Samtidig falder ledigheden, og virksomhederne i Danmark mangler arbejdskraft. Tilbage står en gruppe mennesker, der i kraft af forskellige udfordringer har svag eller ingen tilknytning til arbejdsmarkedet, og dermed udgør uudnyttet arbejdskraft.

Øget rekrutteringsgrundlag for virksomhederne og den sociale bæredygtighed kan fremmes ved at understøtte social inklusion – fx i forbindelse med virksomhedernes rekruttering, udvikling af socialøkonomiske forretningsmodeller eller ved at unge med særlige udfordringer understøttes i at tage en ungdomsuddannelse.

Kvalificeret udenlandsk arbejdskraft bidrager til virksomhedernes produktivitet

Danmark er en lille økonomi, og med skiftende arbejdskraftbehov er det vigtigt for virksomhederne at kunne tiltrække og fastholde kvalificeret udenlandsk arbejdskraft. Det gælder ikke mindst højt specialiserede erhverv såsom life science og offshore.

Regeringen har lanceret et udspil om **Styrket rekruttering af udenlandsk arbejdskraft**, som har til hensigt at gøre det lettere og mindre

bureaukratisk for virksomheder at tiltrække og ansætte udenlandsk arbejdskraft, og gøre det mere attraktivt for dygtige udlændinge at arbejde og bosætte sig i Danmark. Danmarks Erhvervsfremmebestyrelse kan i tillæg hertil igangsætte og finansiere indsatser målrettet tiltrækning af kvalificeret arbejdskraft fra udlandet.

Case. Vækst gennem udenlandske højtuddannede

Projektet har til formål at sikre virksomheder i hovedstadsområdet adgang til udenlandske højtuddannede, og dermed underbygge vækst, som bliver bremsede af manglen på de rette medarbejderkompetencer. Der sættes ind med to hovedindsatser; dels et uddannelsesforløb, hvor de udenlandske studerende på de danske universiteter bliver klædt på til jobbet i en dansk virksomhed, og dels et matchmakingforløb, hvor de studerende efterfølgende matches med de danske virksomheder, som efterspørger deres kompetencer. Derudover indeholder projektet et tiltrækningsinitiativ, der skal fremvise hovedstadsområdet som et attraktivt sted at gøre karriere for udenlandske højtuddannede. Projektet gennemføres af Copenhagen Capacity i samarbejde med CBS, DTU, KU og Københavns Kommune i perioden april 2015 til august 2020.

Tiltag for kvalificeret arbejdskraft skal i relevant omfang koordineres med nationale strategier og aktører på det uddannelses- og beskæftigelsespolitiske område, f.eks. *Beskæftigelsesrådet, Rådet for Voksen- og Efteruddannelse, Rådet for de grundlæggende Erhvervsrettede Uddannelser, de Regionale Arbejdsmarkedsråd, kommuner og regioner.*

Den decentrale erhvervsfremmeindsats kan fx:

- **Styrke det formelle uddannelsesniveau, således at flere gennemfører en erhvervsuddannelse eller videregående uddannelse**
- **Fremme et bedre match mellem udbud og efterspørgsel på kompetencer, bl.a. ved at fokusere på STEM-kompetencer og tiltrækning af udenlandsk arbejdskraft**
- **Understøtte efter- og videreuddannelse med udgangspunkt i virksomhedernes behov**

3.3. Grøn og cirkulær omstilling

Ved at bruge mindre energi og færre materialer samt øge genanvendelsen kan virksomheder få mere værdi ud af de samme ressourcer. Samtidig bidrager det til en central målsætning i FN's verdensmål for bæredygtig udvikling.

Erhvervslivets evne til at udnytte naturressourcer smartere og mere effektivt kan fremover blive et stadig mere væsentligt konkurrenceparameter for dansk erhvervsliv. Den globale befolkning vokser og velstanden stiger, hvilket forventes at føre til stigende priser på energi, råstoffer og naturressourcer på verdensmarkederne og øge betydningen af et mere effektivt ressourceforbrug og af cirkulær økonomi.

Ved optimal brug af eksisterende teknologier kan industrien nedbringe materialeomkostningerne med 21 mia. kr., svarende i

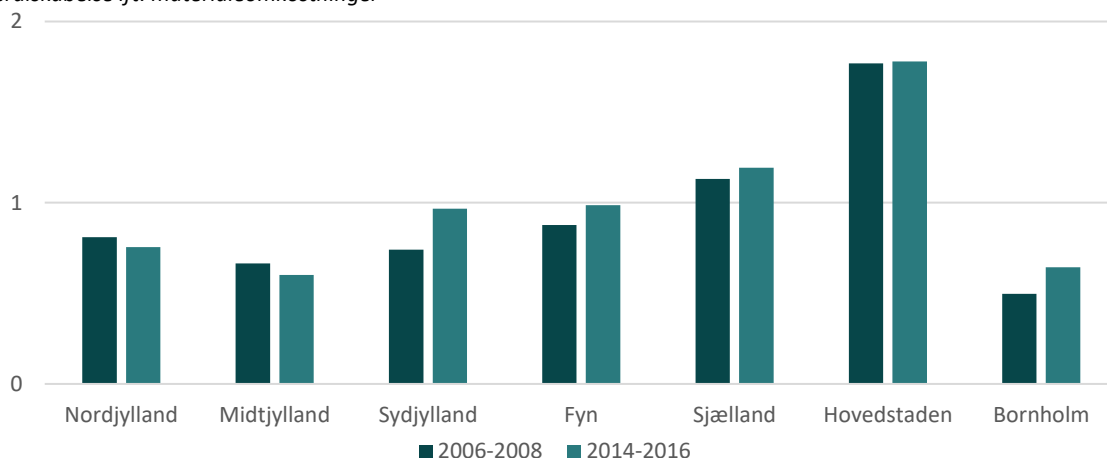
lønkroner til en besparelse på 50 kr. pr. arbejdstime.¹³

Dansk erhvervsliv har allerede en relativt høj ressourceproduktivitet, men der er stadig plads til forbedring, idet Danmark ligger under fx Sverige og Tyskland. Udgifterne til råvarer og forarbejdede materialer udgør godt halvdelen af produktionsomkostningerne i danske industrivirksomheder.

Industriens ressourceproduktivitet (målt ved værdiskabelse ift. materialeomkostninger) er i høj grad afhængig af forskelle i erhvervsstruktur og i specialisering inden for forskellige brancher og dele af værdikæden. Det giver dog en indikation af erhvervslivets værditilvækst i forhold til ressourceforbrug og her ligger særligt hovedstadsområdet højt, jf. figur 6.

Figur 6. Ressourceproduktivitet for industrien, 2006-08 og 2014-16

Værdiskabelse ift. materialeomkostninger



Kilde: Danmarks Statistik.

¹³ Regeringen (2018): Strategi for cirkulær økonomi

En grøn og cirkulær omstilling forudsætter udvikling af miljø- og energieffektive teknologier, og her står danske virksomheder allerede stærkt i den internationale konkurrence. Den decentrale erhvervsfremmeindsats skal understøtte fortsat udvikling af grønne danske styrkepositioner indenfor bl.a. vandteknologi, energiproduktion og energieffektive løsninger.

Cirkulær omstilling handler samtidig om at bruge naturressourcer og designe produkter på en måde, så råvarerne bruges så fornuftigt og så mange gange som muligt. Og ikke ender på en losseplads, men i et nyt produkt.

Dele af dansk erhvervsliv arbejder allerede med den cirkulære tankegang, fordi der er et betydeligt økonomisk potentiale i cirkulært produktdesign, nye forretningsmodeller og øget genanvendelse. Men for mange små og mellemstore virksomheder er det vanskeligt at omsætte potentialet i at udvikle mere cirkulære forretningsmodeller. En undersøgelse blandt små og mellemstore virksomheder viser, at 88 pct. af virksomhederne har en positiv holdning til cirkulær økonomi, men at 51 pct. mener, at de ikke har tilstrækkelig viden om cirkulær økonomi til at anvende det i virksomheden¹⁴.

Bygge- og anlægssektoren, fødevarersektoren og modeindustrien rummer nogle af de største økonomiske og miljømæssige potentialer for cirkulær økonomi i Danmark. Bygge- og

anlægssektoren står alene for ca. en tredjedel af den samlede affaldsmængde i Danmark, og store dele af affaldet fra bygge- og anlægssektoren bliver i dag nyttiggjort med en lav værdi. I fødevarersektoren vurderes der særligt at være et stort potentiale inden for bioraffinering af overskydende biomasse samt inden for nedbringelse af fødevarespild. Modeindustrien, som er et stort dansk eksport-erhverv, står for omkring 10 pct. af verdens CO₂-udslip og bruger mere energi end luftfart og shipping tilsammen. Samtidig ender 73 pct. af verdens tøj på lossepladser eller brændes af.

Case. Intelligent energi – og ressourceoptimering med grønne forretningsmodeller

Projektet har til formål at styrke den grønne omstilling i tre nordjyske procesvirksomheder. Konkret udarbejdes forretningsmodeller med tiltag for, hvordan virksomhederne kan indføre nye intelligente modeller, systemer og metoder, der kan integrere arbejdet med ressourceoptimering allerede i planlægningsfasen. På den måde kan virksomhederne ved at indarbejde et dagligt værktøj i produktionen reducere sit ressourceforbrug og bidrage til grøn og cirkulær omstilling. Projektet er gennemført i et samarbejde mellem Aalborg Universitet, Integrate og tre procesvirksomheder i perioden 2016 til 2018.

Regeringen lancerede i 2018 en **Strategi for Cirkulær Økonomi**. Som led heri er der bl.a. afsat 26 mio. kr. i perioden 2018-2020 under den tidligere nationale pulje af strukturfondsmidler til medfinansiering af udvikling, implementering og skalering af cirkulære forretningsmodeller i SMV'er.

Den decentrale erhvervsfremmeindsats kan fx:

- **Fremme virksomhedernes energi- og ressourceeffektivitet samt omstilling til cirkulære og andre grønne forretningsmodeller**
- **Understøtte fortsat udvikling af grønne danske styrkepositioner**

¹⁴ Regeringen (2018): Strategi for cirkulær økonomi

3.4. Klynger og innovationsamarbejder

Innovation spiller en central rolle for vækst, udvikling og beskæftigelse. Det handler om at omsætte viden og ideer, der bl.a. stammer fra den offentligt finansierede forskning og udvikling til værdi for virksomhederne og samfundet. I sammenhæng med regeringens forsknings- og innovationspolitik skal den decentrale erhvervsfremme understøtte samspillet om virksomhedernes innovation – med andre virksomheder, med videninstitutioner og med kunder og brugere.

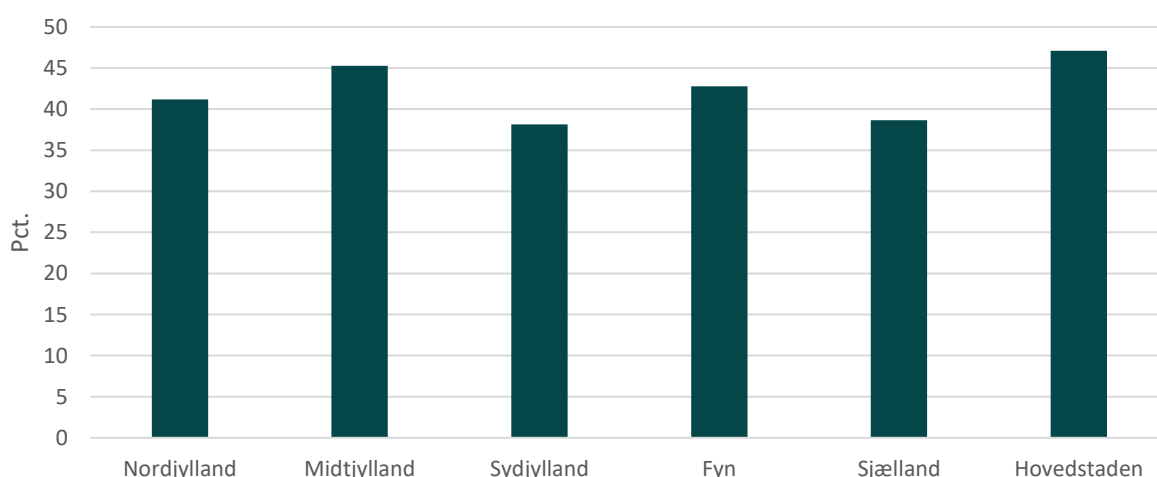
Studier viser, at virksomheders samarbejde omkring forskning og innovation øger de private investeringer i forskning og innovation.¹⁵

I perioden 2014-2016 var knap 44 pct. af de danske virksomheder innovative, jf. figur 7, hvilket er lidt over OECD-gennemsnittet.¹⁶

Andelen af innovative virksomheder er lavere blandt små og mellemstore virksomheder end blandt de store virksomheder i Danmark. SMV'er har ofte begrænset kapacitet til eksempelvis at etablere egen forsknings- og udviklingsafdeling eller gennemføre længevarende innovationsprojekter.

Virksomheders innovationsaktiviteter kan bl.a. styrkes via hjælp til afklaring af deres innovationspotentiale og via samarbejde med andre virksomheder,

Figur 7. Andel innovative virksomheder, 2014-2016



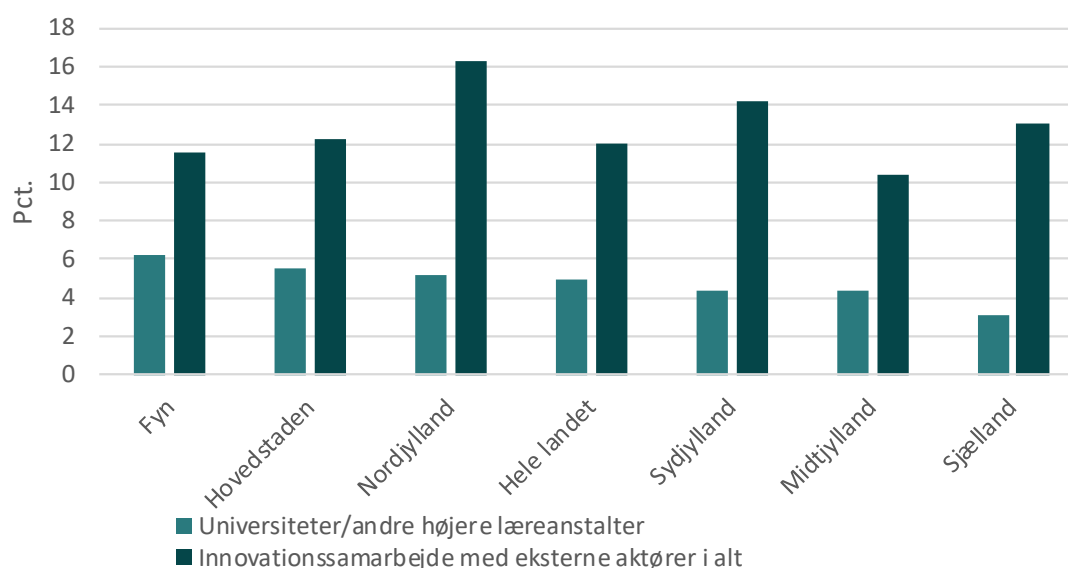
Anm.: Data baseret på spørgeskemaundersøgelse. Foreløbige tal.
Pga. stikprøvestørrelsen er usikkerheden højere i Syddjylland og på Fyn.
Kilde: Danmarks Statistik

¹⁵ DEA (2017): On the effects of research and development: A literature review

¹⁶ En innovativ virksomhed defineres ifølge OECD som en virksomhed, der har

implementeret nye produkter, produktions-/arbejds-processer, markedsføring- eller organisationsændringer.

Figur 8. Andel innovative virksomheder med innovationssamarbejde med eksterne aktører, herunder samarbejder med universiteter/højere læreanstalter, 2016



Anm.: Data baseret på spørgeskemaundersøgelse. Foreløbige tal. Pga. stikprøvestørrelsen er usikkerheden højere i Syddjylland og på Fyn.

Kilde: Danmarks Statistik

videninstitutioner og testfaciliteter, herunder GTS-institutter.

Der er væsentlig forskel på graden af innovationssamarbejder på tværs af landet, jf. figur 8. Danmarks Erhvervsfremmebestyrelse kan bl.a. understøtte innovationssamarbejder via EU Regionalfondene.

Virksomheder, der deltager i klyngeaktiviteter, har 3,6 procentpoint højere produktivitetsvækst end lignende virksomheder.¹⁷

Klyngeorganisationer kan varetage en vigtig funktion i at understøtte viden-samarbejder. En klyngeorganisation er et instrument til at facilitere videndeling og samarbejde mellem virksomheder og videninstitutioner inden for et afgrænset teknologi- eller fagområde.

Boks 5. Nationale innovationsnetværk 2019-2020

- Innovationsnetværket Lifestyle & Design Cluster
- Danish Healthtech
- Innovationsnetværket Dansk Materiale Netværk
- Inno-Sec - Innovationsnetværket for Sikkerhed
- Innovationsnetværket for Miljøteknologi
- Energy Innovation Cluster
- Innovationsnetværket RoboCluster
- Biopople - Innovationsnetværket for bio- og life science
- Danish Food Innovation - Innovationsnetværket for Fødevarer
- Transportens Innovationsnetværk (TINV4)
- InFinIT - Innovationsnetværk for IT
- INBIOM - Innovationsnetværket for bioressourcer
- MADE - Innovationsnetværket for Fremtidens Produktion
- InnoBYG - Innovationsnetværket for bæredygtigt byggeri
- Innovationsnetværket Smart Energy
- InVio - Innovationsnetværk for Oplevelseserhvervene
- Innovationsnetværk for Smart Urbanisering

¹⁷ Styrelsen for Forskning og Innovation (2014). The Short-run Impact on Total Factor

Uddannelses- og Forskningsministeriet finansierer i perioden 2019-2020 17 innovationsnetværk under det nationale program Innovationsnetværk Danmark, jf. boks 5. Innovationsnetværkene har til formål er at skabe innovation og vækst ved at etablere en videnbro mellem videninstitutioner, virksomheder og offentlige myndigheder. En del innovationsnetværk er i dag indlejret i klyngeorganisationer.

Inden erhvervsfremmereformen fandtes omkring 60 offentligt medfinansierede klyngeorganisationer og innovationsnetværk.

Med erhvervsfremmereformen skal antallet af offentligt finansierede klynger og innovationsnetværk reduceres til 10-12 styrkepositioner og et mindre antal start-up klynger inden for spirende teknologier og markeder. Der skal således kun gives offentlig finansiering til én landsdækkende klynge eller ét landsdækkende innovationsnetværk per sektor eller teknologiområde. På en række områder er konsolideringen allerede i gang, bl.a. som

Case. Innovationssamarbejde i offshore klyngen

Projektet har til formål at øge antallet af innovative SMV'er gennem virksomhedsdrevne innovationssamarbejder mellem SMV'er og videns institutioner i offshore-sektoren. Gennem innovationssamarbejder adresseres konkrete udfordringer i offshore-branchen, som overordnet har fokus på reduktion af drifts- og etableringsomkostninger i offshoreinstallationer. Dermed styrkes bl.a. innovation, konkurrencekraft og eksport i danske SMV'er indenfor offshore sektoren. Projektet gennemføres af Offshore Center Danmark (pr. 1. jan. 2019 Energy Innovation Cluster) i perioden august 2016 til december 2020.

følge af arbejdet i de regionale vækstfora samt anbefalinger fra regeringens vækstteams. En overordnet konsolideringsproces fremgår af tabel 4.

Udover de midler, der tildeles af Uddannelses- og Forskningsministeriet, råder Danmarks Erhvervsfremmebestyrelse over midler, der kan prioriteres til medfinansiering af klyngeorganisationer og innovationsnetværk, hvilket skal ske i tråd med konsolideringsprocessen.

Den decentrale erhvervsfremmeindsats kan fx:

- **Fremme virksomheders investeringer i innovation, forskning og udvikling, fx i samarbejde med videninstitutioner eller klyngeorganisationer**
- **Understøtte en konsolidering af offentligt medfinansierede klynger og innovationsnetværk**

Tabel 4. Konsolidering af offentligt finansierede klynger og innovationsnetværk

	2019	2020	2021 og frem
Proces	Danmarks Erhvervsfremmebestyrelse udarbejder en strategi for decentral erhvervsfremme for 2020 og frem, der udpeger erhvervs- og teknologiområder, inden for hvilke der kan udbydes offentlig finansiering til klynger/innovationsnetværk	Uddannelses- og Forskningsministeriet indkalder ansøgninger mhp. tildeling af konkurrenceudsat finansiering til klynger/innovationsnetværk for 2021 og frem	
Uddannelses- og Forskningsministeriet	Der er i 2018 besluttet finansiering af 17 innovationsnetværk		Finansierer klynger/innovationsnetværk inden for 10-12 styrkepositioner og et mindre antal spirende teknologier og markeder
Danmarks Erhvervsfremmebestyrelse	Kan medfinansiere klynger og innovationsnetværk inden for den midlertidige strategi for decentral erhvervsfremme 2019	Kan medfinansiere klynger og innovationsnetværk inden for Danmarks Erhvervsfremmebestyrelses strategi for decentral erhvervsfremme for 2020 og frem	

3.5. Iværksætteri og vækstambitioner

Iværksættere og vækstvirksomheder bidrager til at skabe effektiv konkurrence og innovation.

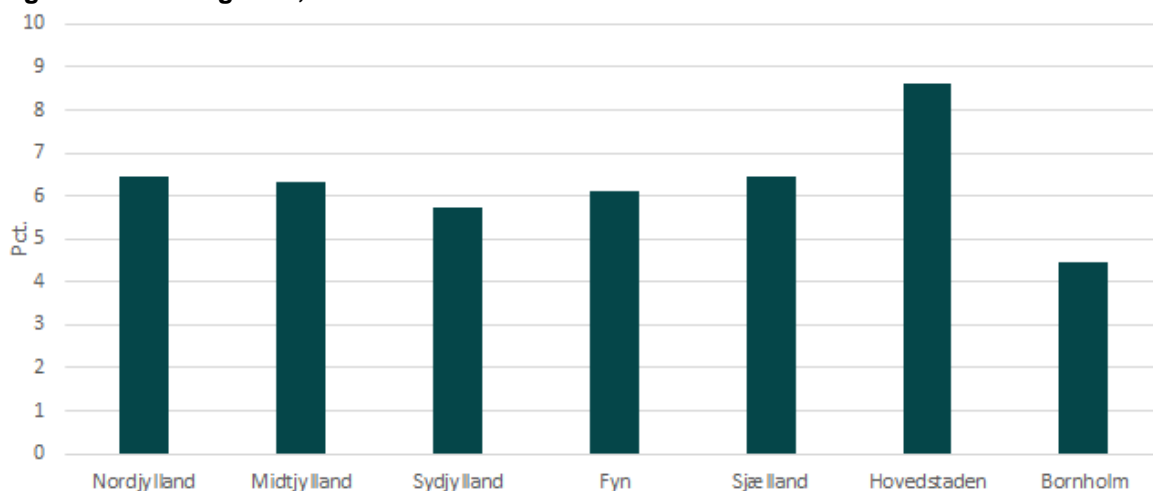
En central prioritet i iværksætterindsatsen er at styrke iværksætterkulturen og på den måde få endnu flere danskere til at starte nye ambitiøse virksomheder, der vokser sig store.

Etableringsraten (andelen af nyetablerede virksomheder relativt til aktive virksomheder) har de seneste år været relativt stabil i Danmark på omkring 10-12 pct., hvilket er lidt over gennemsnittet i OECD. Det kan bl.a. tilskrives at hver fjerde elev eller studerende årligt modtager entreprenørskabsundervisning ifølge en opgørelse af Fonden

for Entreprenørskab i 2018.¹⁸ Der etableres generelt flere virksomheder i Hovedstadsområdet end i øvrige dele af landet, jf. figur 9.

Danmark ligger imidlertid under gennemsnittet i OECD målt på virksomhedernes overlevelsesrate det første år.¹⁹ Det kan være tegn på en høj markedsdynamik, hvor det er nemt at starte virksomhed, og hvor mange hurtigt lukker igen, hvis de ikke er konkurrencedygtige. Men for nogle skyldes det også, at de mangler viden, kompetencer og forretningsforståelse i opstartsfasen. Det kan samtidig være en del af forklaringen på, at kun få bliver såkaldte vækstiværksættere.²⁰

Figur 9. Etableringsrate, 2017



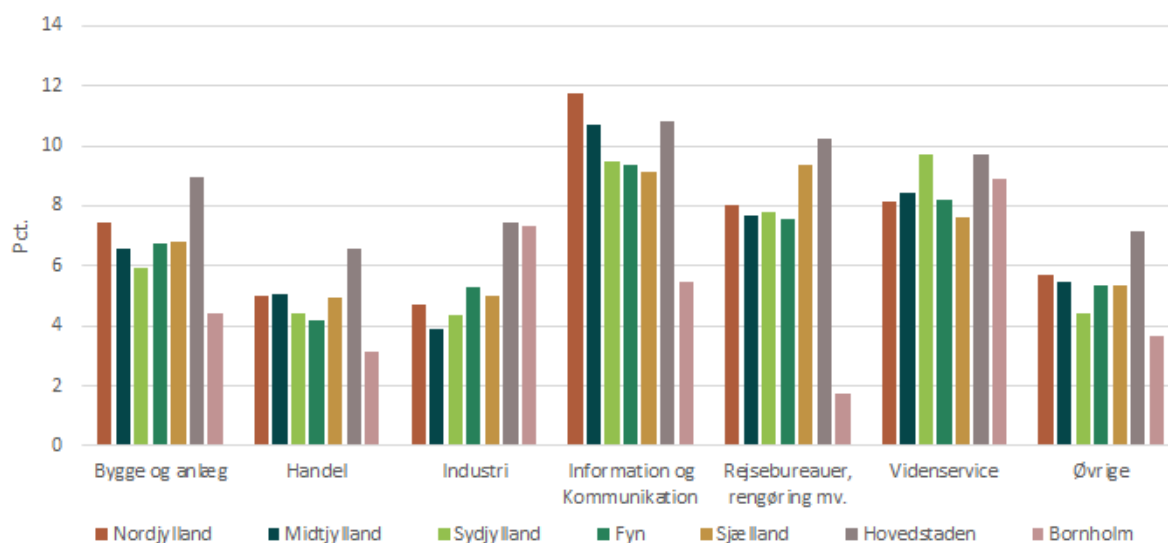
Anm: Etableringsraten angiver antal nye virksomheder i pct. af alle aktive virksomheder. Som følge af forskellige opgørelsesmetoder er de nationale tal i figur 9 lidt lavere end de internationalt sammenlignelige tal.

Kilde: Danmarks Statistik.

¹⁸ Fonden for Entreprenørskab, 2018: Fra ABC til ph.d. – Kortlægning af entreprenørskabsundervisning i det danske uddannelsessystem 2017/2018

¹⁹ Regeringen: Redegørelse om vækst og konkurrenceevne 2018.

²⁰ En vækstiværksætter defineres som en ny virksomhed, der får mindst ti ansatte inden for de første to leveår, og som har en gennemsnitlig årlig vækst på mindst 10 pct. over de efterfølgende tre år.

Figur 10. Etableringsrate fordelt på branche, 2017

Anm.: Etableringsraten angiver antal nye virksomheder i pct. af alle aktive virksomheder.

Kilde: Danmarks Statistik.

I dag lykkes det gennemsnitligt kun for én ud af 500.

I World Economic Forums globale konkurrenceevneopgørelse får Danmark en samlet 10.-plads, men opnår kun en 37.-plads opgjort på befolkningens attitude over for iværksætterrelaterede risici.²¹ Tilsvarende scorer Danmark en samlet 6.-plads i GEDIs indeks over landes entreprenørskabsniveau, men findes 10 pladser længere nede på listen, når det kommer til iværksætternes ambitioner.²²

Det kan tyde på, at der er behov for indsatser, der fokuserer på at styrke iværksætternes kompetencer inden for innovation og virksomhedsdrift mv. for at indfri deres potentiale. Det kan bl.a. ske ved at give flere iværksættere de rette værktøjer og den rigtige vejledning i startfasen, så de er bedre rustet til at blive succesfulde iværksættere, eller ved at bringe erfarne

iværksættere og investorers netværk, viden og erfaringer i spil, så flere ny-startede virksomheder kommer ind i vedvarende vækstforløb.

Der er væsentlig forskel på iværksætteraktiviteten på tværs af brancher og også inden for brancher på tværs af landet, jf. figur 10.

Etableringsraten er generelt høj inden for information og kommunikation, vidensservice samt rejsebureauer og rengøring mv. En undersøgelse viser, at faglærte iværksættere står bag godt 40 pct. af de nyoprettede virksomheder.²³ Derudover ses en stigende antal iværksættere, der har fokus på løsninger på store globale udfordringer i relation til FN's Verdensmål.

Et muligt decentralt fokus er at understøtte udviklingen af iværksættermiljøer og -fællesskaber inden for regionale styrkepositioner og erhvervs- og

²¹ World Economic Forum: "The Global Competitiveness Report 2018".

²² The Global Entrepreneurship Development Institute (GEDI): "2018 Global Entrepreneurship Index".

²³ Arbejderbevægelsens Erhvervsråd, 2015: Faglærte opretter flest virksomheder og skaber flest job.

teknologiområder med vækstpotentiale. Der findes i dag et stort privat økosystem for iværksætteri, særligt omkring de større danske byer. Det er vigtigt, at nye initiativer tager udgangspunkt i og understøtter eksisterende aktører med at skabe større kapacitet, kvalitet og professionalisme i deres indsats, og ikke fortrænger dem.

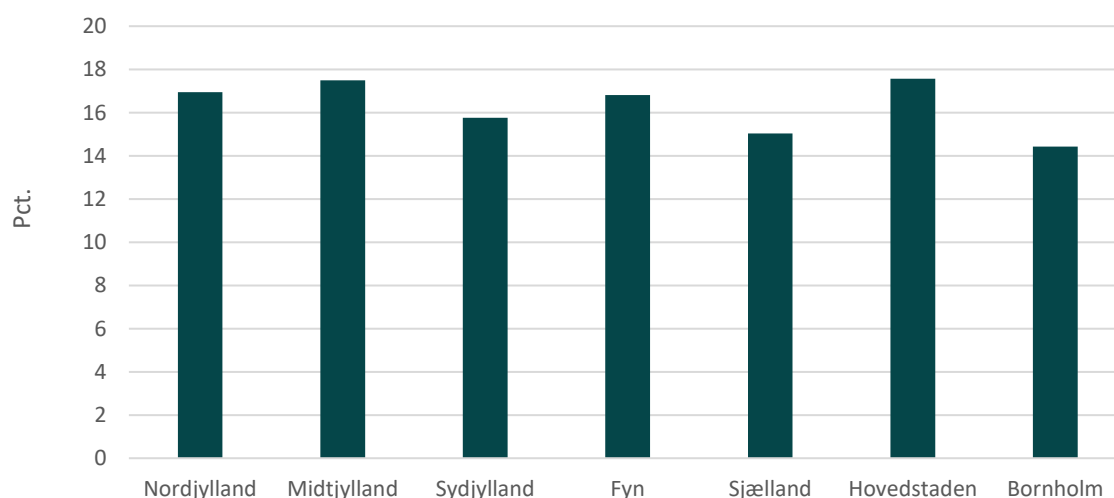
Vækstudfordringen gælder både for iværksættere og for etablerede virksomheder. Andelen af vækstvirksomheder varierer kun lidt på tværs af landet, jf. figur 11. Tiltag kan bl.a. være at styrke markedet for ledelsesudvikling samt rådgivning og sparring inden for fx eksport, strategi, digitalisering, nye forretningsmodeller samt intensive accelerator-forløb. De nye erhvervshuse spiller en vigtig rolle som lokal indgang for virksomhederne til viden og specialiseret vejledning om forretningsudvikling. Tilsvarende kan erhvervshusene henvise virksomheder til de danske innovationscentre i udlandet, som bl.a. kan hjælpe danske virksomheder med adgang til nyeste viden, teknologi, samarbejdspartnere og risikovillig kapital.

Case. Vækstfremmende Inkubatorforløb for SMV'er

Projektet tilbyder individuelle inkubationsforløb til potentielle sjællandske iværksættere og iværksættervirksomheder. Inkubationsforløbene er intensive forløb, hvor deltagernes vækstbarrierer overkommes gennem strategiplanlægning og kompetenceløft inden for bl.a. produktionsinnovation og internationalisering. De deltagende iværksættere og iværksættervirksomheders vækstpotentialer realiseres gennem særlige vækstiværksætteruddannelser, mentorordninger, innovationsforløb og workshops med henblik på at understøtte bl.a. øget innovation, jobskabelse og omsætning. Projektet er gennemført i et samarbejde mellem Væksthus Sjælland, flere sjællandske kommuner, uddannelses- og vidensinstitutioner og private aktører i perioden september 2014 til december 2016.

Adgangen til kapital er ofte et grundvilkår for vækst. Med erhvervsfremmereformen styrkes den statslige indsats for videnbaseret iværksætteri med ophæng i Vækstfonden og Innovationsfonden, og der skabes én indgang for låne- og egenkapitalformidling, samt én indgang for tilskudspuljer til innovation, udvikling og demonstrationsprojekter.

Figur 11. Andel vækstvirksomheder, 2016



Anm.: Vækstvirksomheder defineres som virksomheder inden for markedsræssige erhverv, der har haft en gns. årlig vækst i antallet af ansatte på mindst 10 pct. over en treårig periode, og som har mindst 10+ ansatte i starten af vækstperioden. Andelen beregnes ved at sætte antal vækstvirksomheder i forhold til det samlede antal aktive virksomheder med mindst 10 ansatte.
Kilde: Danmarks Statistik.

Samtidig har regeringen med aftale om erhvervs- og iværksætterinitiativer fra 2017 skabt bedre rammer for bl.a. aktie- og investorerrettede initiativer. Begge dele giver iværksættere og ny-etablerede virksomheder bedre adgang til kapital, hvis de kender, forstår og udnytter mulighederne. Det kan den decentrale indsats understøtte, fx via tiltag, der bidrager til netværksdannelse og udveksling af viden og

erfaringer inden for finansiering, kapitalrejsning og investordialog.

Endelig er det for iværksættere og virksomheder med vækstambitioner vigtigt at have adgang til de rette talenter og kompetencer, jf. kapitel 3.2. Derudover kan iværksættere have behov for hjælp til at sammensætte et hold, der samlet favner alle aspekter af det at starte og udvikle en virksomhed.

Den decentrale erhvervsfremmeindsats kan fx:

- ***Styrke iværksætteres kompetencer inden for innovation og virksomhedsdrift mv.***
- ***Bidrage til at udvikle iværksætterkulturen og dens internationale udsyn***
- ***Understøtte at flere virksomheder kommer ind i vedvarende vækstforløb, fx via rådgivnings- og sparringsforløb om bl.a. vækstplaner, digitalisering og nye forretningsmodeller***

3.6. Internationalisering og grænseoverskridende samarbejder

Internationalisering af Danmark og dansk erhvervsliv er afgørende for Danmarks vækst og velstand. Danmark er en lille åben økonomi med en stor del af sin økonomiske aktivitet rettet mod handel med andre lande. Som et land med mange internationale grænser kan det desuden være relevant at samarbejde på tværs af grænser for at styrke innovation og vækst i et fælles internationalt samarbejde.

Internationalisering kan styrke dansk erhvervsliv dels ved at give virksomhederne adgang til internationale markeder for afsætning af deres produkter og løsninger dels ved at give adgang til international viden der kan styrke erhvervslivets konkurrenceevne.

Eksporterende virksomheder er mere produktive end

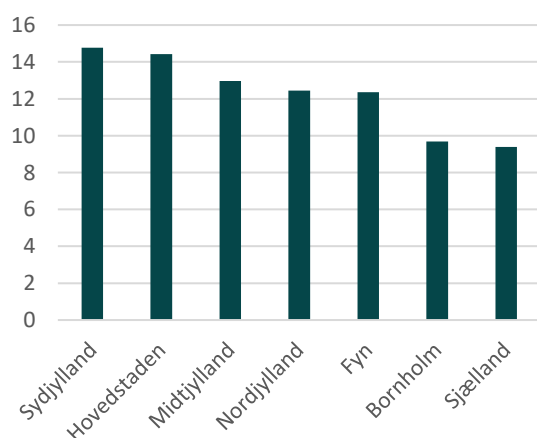
tilsvarende virksomheder af samme størrelse og alder fra samme branche, som ikke eksporterer.²¹

Andelen af virksomheder, der eksporterer, varierer mellem landsdelene, jf. figur 12. Forskellene er dog ikke så store, som når man ser på eksportens andel af BNP. I hovedstadsområdet udgør eksporten 65 pct. af BNP, mens det kun gælder godt 20 pct. på Sjælland, jf. figur 13. På landsplan er det ca. 50 pct. Under 10 pct. af Danmarks eksportvirksomheder står for mere end 90 pct. af den samlede eksport.

Adgang til international viden og internationale kompetencer

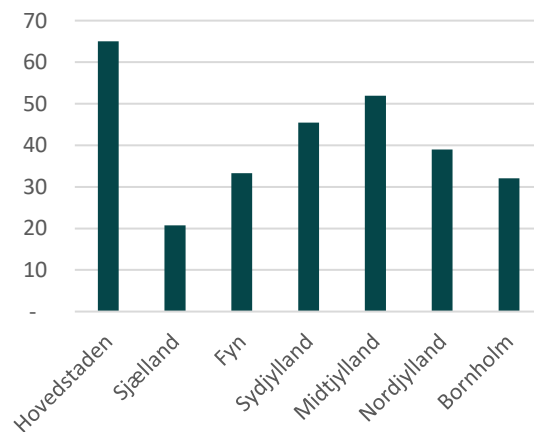
Danmarks Erhvervsfremmebestyrelse kan igangsætte og finansiere grænseoverskridende og internationale

Figur 12. Andel eksporterende virksomheder, 2016



Kilde: estatistik.dk

Figur 13. Eksport i pct. af BNP, 2016



Anm.: BNP er baseret på foreløbige tal i nationalregnskabet.
Kilde: estatistik.dk

aktiviteter, som har til formål at styrke udviklingen i dansk erhvervsliv, og som er i overensstemmelse med denne strategis øvrige indsatsområder.

Det er centralt for dansk erhvervslivs konkurrenceevne at være på forkant med den nyeste teknologiske udvikling, tendenser og forretningsmodeller. Det styrker udviklingen af innovative produkter, løsninger og forretningsmodeller, at virksomhederne f.eks. gennem de danske innovationscentre under Udenrigsministeriet og Uddannelses- og Forskningsministeriet og internationale samarbejder i øvrigt, får adgang fx til andre landes forsknings- og innovationsmiljøer.

Virksomheders deltagelse i internationale (videns-) samarbejder kan gøres lettere tilgængelig og mere attraktiv. Dette kan gøres ved at Danmarks Erhvervsfremmebestyrelse kan igangsætte og finansiere aktiviteter, der kan styrke det danske hjemtag fra EU's fonde og programmer, herunder fra det europæiske forsknings- og innovationsprogram Horizon, der støtter internationalt videnssamarbejde. Virksomheders deltagelse i grænseoverskridende samarbejder med nabolande kan desuden finansieres gennem EU's Interreg programmer, som har til formål at udnytte potentialer på tværs af landegrænser. Danmark deltager i indeværende EU-programperiode (2014-2020) i seks Interreg-programmer, herunder tre grænseoverskridende Interreg-programmer, Interreg Deutschland-Danmark, Interreg Øresund-Kattegat-Skagerrak og South Baltic-programmet, samt to makroregionale Interreg-programmer, Østersø-programmet og Nordsø-programmet, og Interreg Europe. Flere af disse programmer støtter erhvervsfremmeaktiviteter.

Endelig deltager myndigheder og organisationer mv. i Danmark også i andre internationale (formaliserede) samarbejder som fx Greater Copenhagen, String-samarbejdet, et samarbejde langs Jyllandskorridoren og forskellige samarbejder på tværs af den dansk-tyske grænse. Samarbejderne har blandt andet fokus erhvervsfremme og forener dermed de lokale myndigheder på tværs af grænserne med henblik på at skabe vækst og udvikling.

Styrket adgang til internationale markeder

Danmarks Erhvervsfremmebestyrelse kan igangsætte og finansiere aktiviteter, der kan styrke virksomheders forudsætninger for at iværksætte aktiviteter på det internationale marked eller tiltrækning af internationale investeringer. Dette skal ske i koordination med The Trade Council for at undgå overlap med eksisterende aktiviteter i The Trade Council, jf. boks 5.

Indsatser kan fx omfatte virksomheders strategiudvikling, professionalisering af eksportområdet, nye kompetencer- og ressourcer, bedre forankring af eksport i organisationen, udvikling af nye forretningsmodeller herunder fx digitalisering og e-handel.

En udfordring for mange SMV'er er, at det opfattes som dyrt og besværligt at komme i gang med at eksportere eller øge eksportindsatsen. Det kræver store investeringer (produkttilpasning, produktionsoptimering og flow, allokering af ressourcer og rette kompetencer i organisationen m.v.) for at opnå

eksportsucces. Det er derfor en reel udfordring for SMV'erne at opnå dels forståelsen for nødvendigheden af at foretage investeringerne men måske også mulighederne for at få finansieringen på plads.

En anden udfordring for mange SMV'er er den stigende usikkerhed på det globale marked som konsekvens af ikke mindst handelskrige og Brexit. Det omskiftelige landskab stiller krav til virksomhedernes ressourcer og omstillingsparathed, hvilket kan betyde, at SMV'er, der allerede har lagt sig fast på deres eksportstrategi, kan have sværere ved at tilpasse sig. Det er derfor relevant at ruste særligt SMV'erne til at adressere og omstille sig på nye tendenser og generel usikkerhed på det globale marked.

Case. Eksportsparring i samarbejde mellem erhvervshusene og The Trade Council, Udenrigsministeriet

Eksportsparring er et intensivt forløb målrettet SMV'er med ingen eller begrænset eksporterfaring, der skal hjælpe virksomhederne med at vælge de rigtige eksportmarkeder. Virksomhederne får hjælp til udarbejdelsen af en eksportplan i samarbejde med en rådgiver fra det lokale erhvervshus. Hvis virksomheden vurderes at have eksportpotentiale, tilbydes den 15 timers gratis eksportsparring med en af The Trade Councils eksportrådgivere på op til to markeder. De 15 timer vil typisk omfatte grundlæggende markedsinformation til brug for valg af eksportmarked. Eksportsparring forløbet faciliteres af TC's internationaliseringsrådgivere indstationeret i erhvervshusene. Alene i Region Hovedstaden kickstartede ca. 90 virksomheder deres eksport med Eksportsparring i 2018.

Den decentrale erhvervsfremmeindsats kan fx:

- ***Understøtte virksomheders adgang til international viden, kompetencer og teknologi***
- ***Styrke virksomheders forudsætninger for internationalisering og i samarbejde med The Trade Council sikre virksomheder nemmere adgang til internationale markeder***
- ***Ruste virksomheders omstilling på nye globale tendenser, der præges af usikkerhed i forhold til handel og investeringer***
- ***Fremme grænseoverskridende erhvervssamarbejder til gavn for virksomheder***

Boks 5. The Trade Council

Offentlig rådgivning om internationalisering er forankret i The Trade Council (tidligere Eksportrådet), Udenrigsministeriet. The Trade Council er via Udenrigsministeriets globale netværk af repræsentationer til stede på mere end 70 markeder og har dermed indsigt i de lokale markeder samt netværk til virksomheder, myndigheder og beslutningstagere. The Trade Council tilbyder sektorspecialiseret rådgivning for dansk erhvervsliv, herunder politisk-kommerciel rådgivning i forhold til at skabe bedre markedsadgang gennem dialog med lokale myndigheder.

De otte danske innovationscentre – som drives i samarbejde mellem Uddannelses- og Forskningsministeriet og Udenrigsministeriet – indgår også i The Trade Council. Innovationscentrene har til opgave at hjælpe danske virksomheder og forskningsinstitutioner med adgang til udenlandsk viden, netværk, teknologi og finansiering

The Trade Council huser også Invest in Denmark, som med erhvervsfremmereformen er blevet en samlende offentlig aktør for international investeringsfremme. Invest in Denmark har investeringsfremmemedarbejdere på udvalgte markeder i Nordamerika, Europa og Asien, samt i vidensmiljøer i Jylland og på Fyn samt i Udenrigsministeriet i København. Herudover giver Udenrigsministeriet i 2019 et tilskud til en fortsat decentral investeringsfremmeindsats i Østdanmark, som udføres af Copenhagen Capacity.

Internationaliseringsrådgivere fra The Trade Council vil være tilgængelige gennem Erhvervshusene. Internationaliseringsrådgiverne skal sikre en tæt sammenhæng mellem den indledende rådgivning og sparring i Erhvervshusene, der skal have fokus på at løfte virksomhedernes forudsætninger i forhold til internationalisering og den efterfølgende specialiserede og sektorspecifikke markedsrådgivning i regi af The Trade Council.

4. Turismefremme og destinationsudvikling

Danske og udenlandske turister omsætter årligt for over 108 mia. kr. i Danmark og er derigennem med til at skabe, hvad der svarer til ca. 136.000 fuldtidsarbejdspladser på tværs af Danmark. Udenlandske turisternes forbrug i Danmark udgjorde i 2016 3,7 procent af den samlede danske eksport.

Turisme er et internationalt væksterhverv og bidrager til at skabe vækst og beskæftigelse i hele Danmark.

Danmark har en stærk position i den nordiske konkurrence om udenlandske overnatninger, og flere udenlandske overnatninger end Norge og Sverige tilsammen. Danmark tabte dog markedsandele i 2017 i forhold til både det nordiske, nordeuropæiske og europæiske konkurrentfelt. I 2017 blev der foretaget i alt 52,4 mio. overnatninger i Danmark, hvilket var 1,8 procent

flere end i 2016, men en væsentlig lavere vækstrate end de foregående år.

Den stærke internationale konkurrence peger således på et fortsat behov for at udvikle dansk turisme.

Som erhverv adskiller turisme sig fra mange andre erhverv, da det samlede turismeprodukt sjældent skabes af én virksomhed, men er formet af flere forskellige virksomheder og af offentlige produkter og tilbud. Turistens helhedsoplevelse er formet både af de offentlige tilbud på en destination, herunder infrastruktur, kulturtilbud og adgang til naturoplevelser, og af private overnatningstilbud og oplevelsestilbud, herunder fx spise- og shoppingmuligheder samt attraktioner. Ligeledes er lokalbefolkningen med til at forme turistoplevelsen som helhed.

Herudover har turismeerhvervet en række udfordringer og muligheder til

Tabel 5. Den samlede turismeomsætning 2016 fordelt på regioner

	Turismeomsætning	Forbrugets fordeling	Turismeandel
	Mio. kr.	Pct.	Pct. af samlet økonomi
Nordjylland	11.760	11%	2,5%
Midtjylland	19.836	18%	1,8%
Syddanmark	22.220	21%	2,2%
Sjælland	12.623	12%	2,4%
Hovedstaden	41.670	39%	2,1%
Hele landet	108.109	100%	2,1%

Kilde: VisitDenmark og Center for Regional- og Turismeforskning.

fælles med det øvrige erhvervsliv i Danmark, som beskrevet under de tværgående prioriteter for den decentrale erhvervsfremme.

På nationalt niveau varetager VisitDenmark og turismeudviklingsselskaberne, Dansk Kyst- og Naturturisme, Dansk Erhvervs- og Mødeturisme og Dansk Storbyturisme, specialiserede opgaver inden for fx international markedsføring og udvikling af de tre forretningsområder i dansk turisme: kyst- og naturturisme, erhvervs- og mødeturisme og storbyturisme. På decentralt niveau skal den kommunale indsats frem mod 2020 konsolideres i 15-25 destinationsselskaber, der skal varetage den lokale indsats.

Den nationale strategi for dansk turisme, der er baseret på arbejdet i Det Nationale Turisforum og offentliggjort af regeringen i september 2016, sætter en fælles retning for udviklingen af dansk turisme på tværs af aktører. I strategien er det fastsat som fælles vision for dansk turisme, at *Danmark skal være en nærværende turistdestination, hvor vi sammen med vores gæster skaber ægte og mangfoldige oplevelser af høj kvalitet – altid i øjenhøjde og tæt på.*

Der er desuden fastsat pejlemærker for Danmark som turismeland frem mod 2025, om at antallet af turister i Danmark skal vokse med en tredjedel målt på overnatninger (ift. 2015), og at turismeomsætningen skal nå 140 mia. kr. Samtidig skal de udenlandske turister være lige så tilfredse med ferieoplevelsen i Danmark som gennemsnittet for Nordeuropa. Visionen og pejlemærkerne skal også være retningsgivende for den decentrale erhvervsfremmeindsats inden for turisme.

I den nationale strategi for dansk turisme vurderes det af strategisk betydning for at styrke vækst og konkurrencedygtighed i dansk turisme, at der arbejdes med markedsføring, tilgængelighed, turistoplevelser, kapacitet og rammevilkår. En række konkrete initiativer er gennemført på nationalt niveau, fx afgiftslempelser, indførelse af fradrag, udarbejdelse af ny lovgivning og regulering fx planlov, skilteregler eller gennemføres på nationalt niveau af VisitDenmark eller turismeudviklingsselskaberne.

Den decentrale erhvervsfremmeindsats inden for turisme skal fremme de elementer i den nationale strategi for dansk turisme, der bedst varetages decentralt. Indsatserne kan med fordel ske i samarbejde mellem decentrale aktører, fx mellem flere destinationsselskaber, lokalt erhvervsliv og kulturtilbud og/eller erhvervshuse.

Case. Vækstprojekt Djursland-Aarhus

Projektet har til formål at styrke turismesamarbejdet mellem Djursland og Aarhus, så der udvikles en sammenhængende og attraktiv turistdestination med synergi mellem områdets kyst-, by-, og naturturisme. Konkret bygger destinationssamarbejdet på fire hovedaktiviteter: 1) en bred indsats for at øge overnattingskapaciteten til flere gæster, 2) markedsudvikling med fokus på ruterne til området, 3) branding og 4) øget brug af gæstedata til forretningsudvikling. Destinationssamarbejdet om Djursland-Aarhus bidrager dermed til realisering af ambitionen om færre og stærkere destinationer, der kan understøtte væksten i antallet af overnattede turister gennem nye innovative forretningsmodeller. Projektet gennemføres af Dansk Kyst- og Naturturisme i samarbejde med Norddjurs Kommune, Syddjurs Kommune, Aarhus Kommune, VisitAarhus og Destination Djursland i perioden november 2017 til november 2019.

Behov for udvikling af stærke og attraktive destinationer i Danmark

Den decentrale erhvervsfremmeindsats skal fremme udviklingen af stærke og attraktive destinationer i Danmark blandt andet ved at understøtte konsolideringen i destinationselskaber og kan fx støtte lokal strategidannelse, udviklingsplaner og konkrete projekter i destinationen.

Med erhvervsfremmereformen er det besluttet, at den kommunale turismefremmeindsats skal konsolideres i 15-25 destinationsselskaber, der skal varetage den lokale indsats. Dette betyder, at turismefremmeindsatsen i højere grad sker i samarbejde mellem flere kommuner, så kommunerne sammen kan løfte deres centrale rolle i forhold til udviklingen af stærke og attraktive destinationer i Danmark med attraktive overnatningsmuligheder, gode spisemuligheder og en bred vifte af oplevelsestilbud, som kan matche turisternes efterspørgsel.

Der skal skabes bedre turistoplevelser i Danmark

Turisterne skal møde kvalitetsoplevelser i Danmark. Turismeerhvervet skal sammen med turisterne skabe turistoplevelser af høj kvalitet, og potentialet i oplevelsesøkonomien, fx store sports- og kulturbegivenheder eller dansk gastronomi, skal udnyttes. Danmark skal tilbyde attraktive turistoplevelser, som giver "value for money", og som turisterne vil rejse efter og betale for.

Danmark er et forholdsvis dyrt land at holde ferie i, og det stiller store krav til, at Danmark kan levere turistoplevelser af høj kvalitet. Danmark skal tilbyde og fortsat udvikle attraktive destinationer, hvor der er kvalitet i både turismeproduktet og turistoplevelserne, samtidig

med at turismetilbuddene tilpasses den demografiske udvikling og turisternes ønsker.

Danmark skal være en digital destination, hvor turisternes efterspørgsel efter digital service og deltagelse imødekommes. Turismeerhvervet skal benytte nye deleøkonomiske og digitale forretningsmodeller, produkter og services til at skabe vækst og innovation.

Mere effektiv markedsføring målrettet relevante målgrupper

Når Danmark skal tiltrække flere turister, og forbedre den eksisterende markedsposition, er kendskab til Danmark og danske destinationer centralt. Kendskabet til Danmark som turistdestination skal øges gennem effektiv markedsføring målrettet relevante målgrupper.

En effektiv international markedsføring af Danmark som turistdestination skal baseres på fælles fortællinger og målrettes de markeder, hvor indsatsen skaber størst effekt, både på kort og lang sigt.

Samtidig skal der tages højde for digitaliseringens disruptive indflydelse på turismeerhvervet, og der skal fokus på, hvordan markedsføring af Danmark i udlandet mest effektivt varetages. I den digitale verden kæmper alle om turisternes opmærksomhed, og det er derfor afgørende, at alle aktører er afklaret om, hvilken rolle de hver især skal udfylde, for at de midler, der privat og offentligt investeres, skaber bedst mulige resultater. Nye digitale turismemarkedsføringsmuligheder skal tænkes ind før, under og efter ferien.

International markedsføring skal koordineres med VisitDenmark.

Den decentrale erhvervsfremmeindsats kan fx:

- ***Fremme udviklingen af stærke og attraktive destinationer i Danmark, herunder konsolidering i 15-25 destinationsselskaber***
- ***Understøtte bedre turistoplevelser i Danmark***
- ***Understøtte en mere effektiv markedsføring målrettet relevante målgrupper***

5. Decentrale behov og potentialer

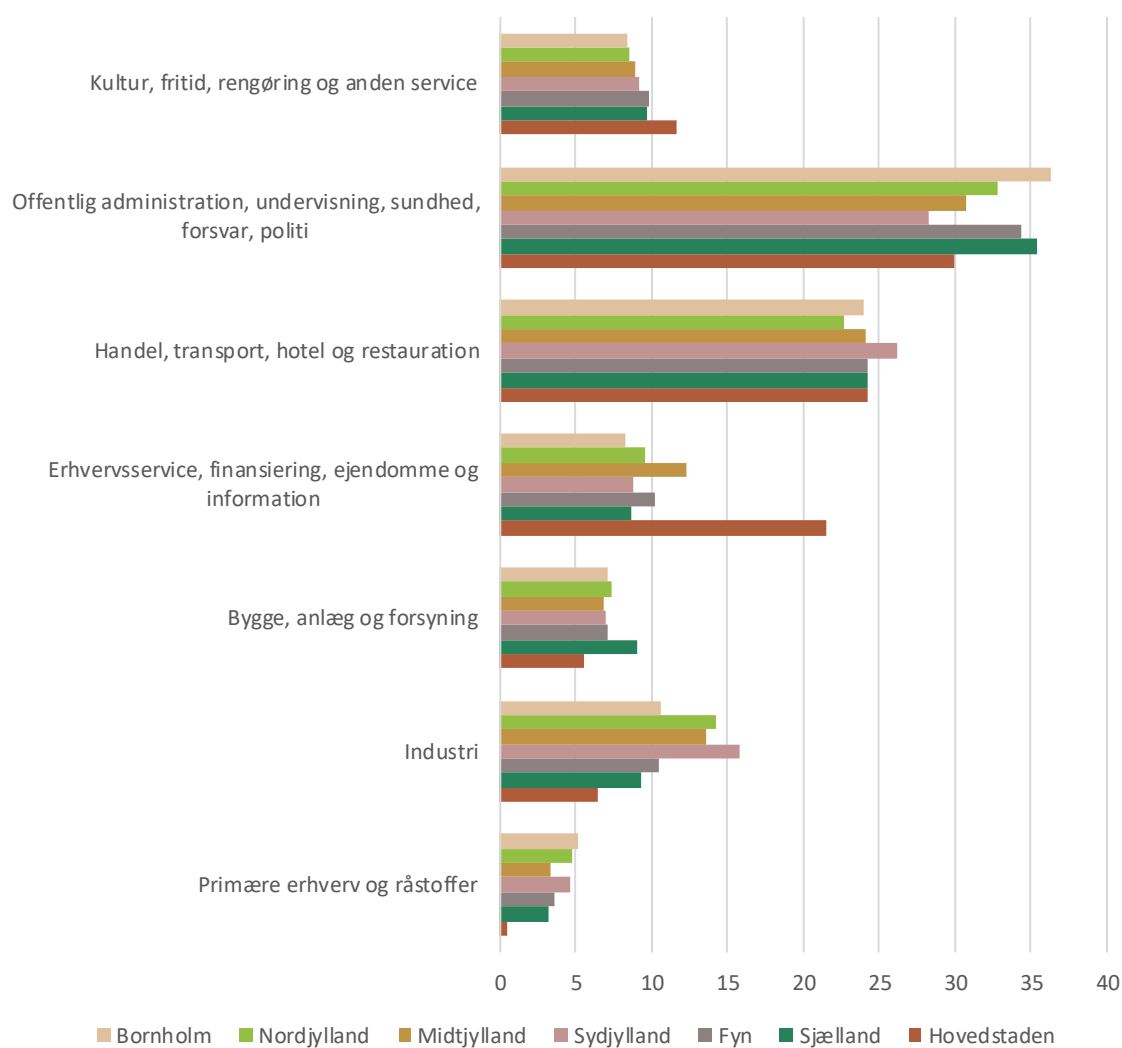
Den decentrale erhvervsfremmeindsats skal tage udgangspunkt i virksomhedernes behov rundt om i landet.

I den forbindelse skal bl.a. tages højde for geografiske forskelle i den overordnede erhvervsstruktur og erhvervs-mæssige styrkepositioner. Forskellige brancher har hver deres specifikke behov og potentialer, hvoraf nogle er

stedbaserede, da virksomhederne og deres lokalområde har forskellige rammevilkår og udviklingsniveauer.

Som beskrevet tidligere er der en række forskelle på tværs af landet, når det gælder virksomhedernes digitaliseringsniveau, innovationsniveau, ressourceproduktivitet og internationalisering, samt andelen af

Figur 14. Andel beskæftigede fordelt på brancher (pct.), 2016



iværksættere og vækstvirksomheder og uddannelsesniveaut. Det hænger bl.a. sammen med at erhvervsstrukturen er forskellig på tværs af landsdelene, jf. figur 14.

Handel og transport udgør omtrent en fjerdedel i alle områder. Erhvervs-service, finansiering og forsikring, ejendomshandel samt information og kommunikation fylder klart mest i Hovedstadsområdet. Til gengæld fylder industrien, bygge/anlæg/forsyning og de primære erhverv mest i de øvrige landsdele.

Forskelle i produktivitet

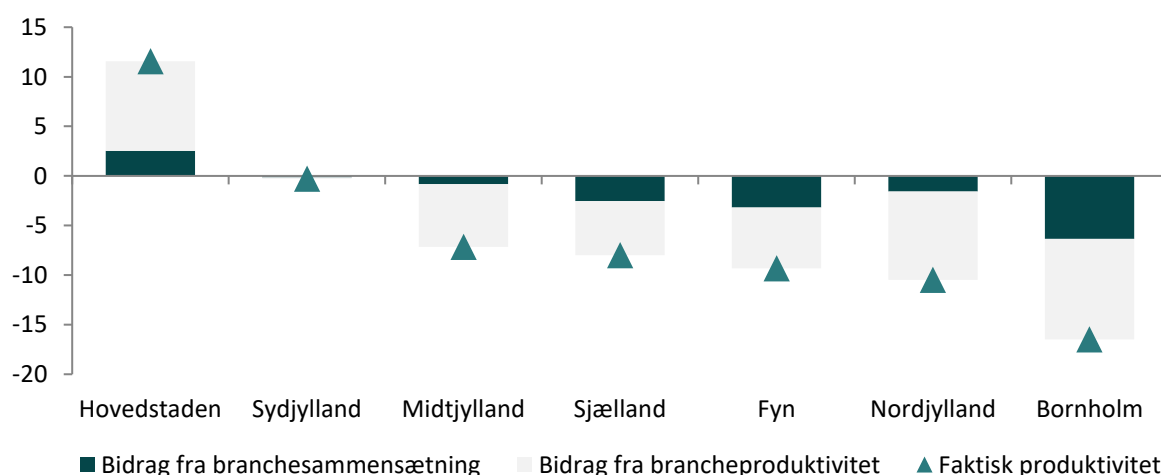
Produktiviteten (målt som BNP pr. arbejdstime) er højest i Hovedstaden fulgt af Sydjylland, der er på niveau med landsgennemsnittet, mens produktivetsniveauet i de øvrige områder ligger under landsgennemsnittet.

Den decentrale variation i det samlede produktivetsniveau afspejler både regionale forskelle i *branchesammensætning* (erhvervsstruktur) og regionale forskelle i *brancheproduktivitet*.

Det relativt høje produktivetsniveau i Hovedstaden kan især tilskrives en høj brancheproduktivitet, jf. figur 15. Samtidig fylder erhverv med en høj produktivitet forholdsvis meget i Hovedstaden ("gunstig" branchesammensætning). Sydjylland er på niveau med landsgennemsnittet. For Fyn, Sjælland, Nordjylland, Bornholm og Midtjylland kan afstanden til landsgennemsnittet især tilskrives en lav brancheproduktivitet. Samtidig bidrager branchesammensætningen også til at trække produktivetsniveauet ned i forhold til landsgennemsnittet, det gælder i særlig høj grad for Bornholm.

Produktiviteten kan grundlæggende øges gennem et stigende kompetenceniveau i arbejdsstyrken, en stigende kapitalintensitet, en mere effektiv udnyttelse af de eksisterende ressourcer samt innovation og teknologiske fremskridt, jf. strategiens tværgående prioriteter. Ligesom det gælder for produktiviteten så vil landsdelenes placering for hver indikator også i et vist omfang afspejle erhvervsdemografien i den pågældende landsdel. Der er derfor

Figur 15. Decentralt produktivetsniveau i forhold til landsgennemsnittet, 2016



Anm: Baseret på 13-grp brancheinddeling som nationalregnskabet (foreløbige tal). Branchesammensætningen fortæller, hvor stor en del af forskellen på områdets produktivitet og hele landets produktivitet, der kan tilskrives områdets erhvervsstruktur. Hvis brancher med høj produktivitet på landsplan fylder forholdsvis meget i et område (målt på beskæftigelsesandel), vil områdets samlede produktivitet blive trukket op. Hvis brancher med høj produktivitet omvendt fylder forholdsvis lidt i området, vil områdets samlede produktivitet blive trukket ned sammenlignet med landsgennemsnittet. Brancheproduktiviteten beskriver, om den decentrale produktivitet inden for de enkelte brancher er høj eller lav sammenlignet med landsgennemsnittet. Hvis den decentrale produktivitet i en given branche er højere (lavere) end samme branches produktivitet på landsplan, vil områdets samlede produktivitet blive trukket op (ned) i forhold til landsgennemsnittet.

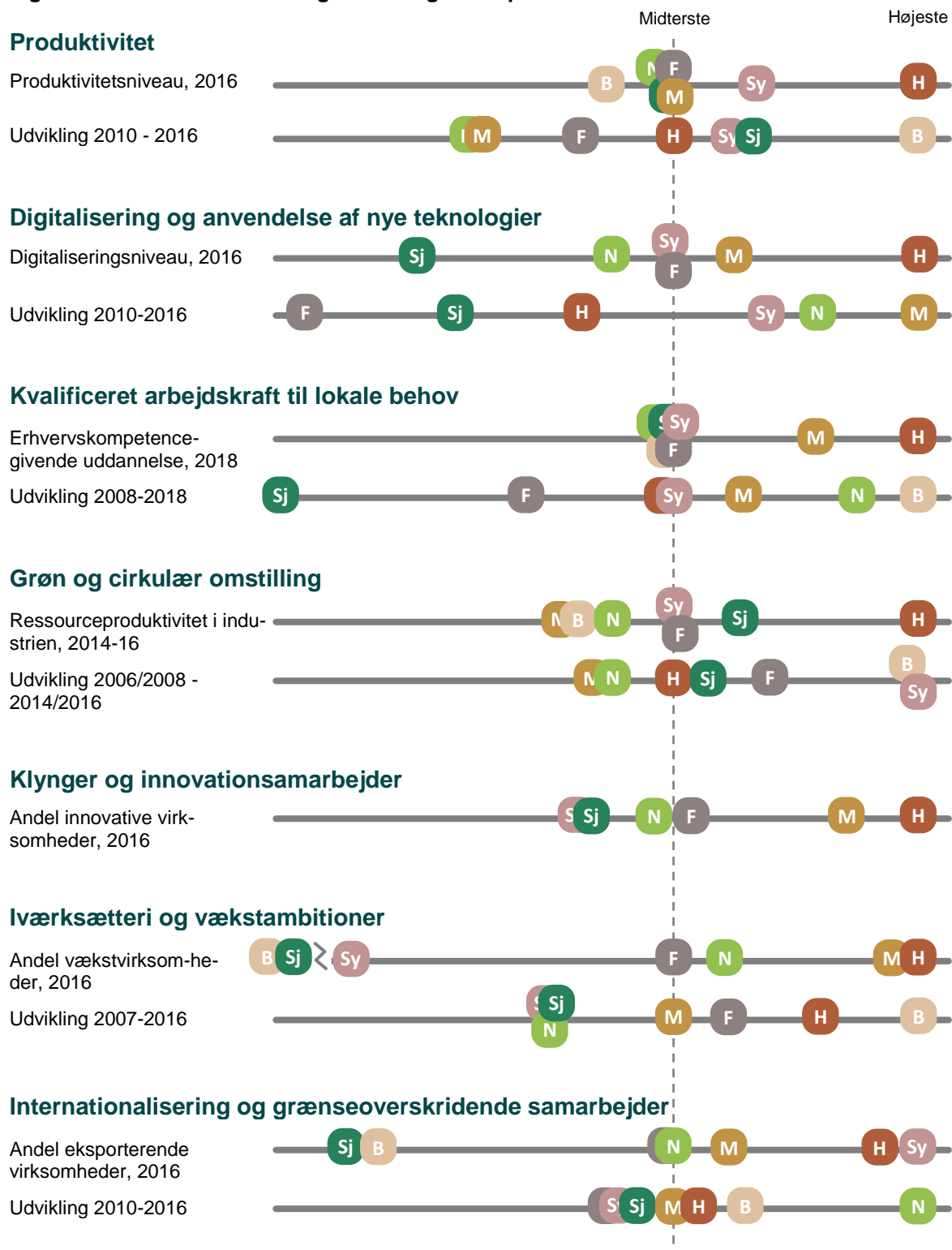
Kilde: Danmarks Statistik

behov for at se det i en decentral kontekst.

Figur 16 samler en række centrale indikatorer fra strategiens tværgående prioriteter, som på forskellig vis

bidrager til virksomhedernes produktivitetsniveau. I figuren er landsdelene placeret ud fra deres relative placering ift. den midterste og højest rangerede landsdel.

Figur 16. Indikatorer for strategiens tværgående prioriteter



Anm: Figuren viser forskelle blandt syv landsdele: Nordjylland (N), Midtjylland (M), Syddjylland (Sy), Fyn (F), Sjælland (Sj), Hovedstaden (H), Bornholm (B). Den midterst rangerede landsdel er placeret på den stiplede linje, og den højest rangerede er placeret længst til højre. De øvrige landsdele er placeret ud fra deres relative placering ift. den midterst og højest rangerede landsdel. Bornholm fremgår ikke på alle indikatorer på grund af utilstrækkelige data. I de tilfælde repræsenterer den stiplede linje gennemsnittet af de to midterst rangerede landsdele. Produktivitet er baseret på foreløbige tal i nationalregnskabet. Definitioner kan findes under de respektive figurer i strategien.

Afspejling af decentrale behov og potentialer

De følgende decentrale kapitler er opdelt efter de 6 nye erhvervshuses geografi samt Bornholm. I kapitlerne afspejles væsentlige decentrale behov og potentialer på baggrund af de tidligere regionale vækst- og udviklingsstrategier og tilhørende handlingsplaner, dialog med sekretariaterne for de hidtidige regionale vækstfora samt input fra kommunekontakttrådene. Prioriteterne i de hidtidige regionale vækst- og udviklingsstrategier og handlingsplaner bygger på dialog med erhvervsliv, kommuner, uddannelsesinstitutioner, mv.

Samlet set præsenteres de decentrale behov og potentialer i hvert kapitel som en kombination af eksisterende erhvervs-

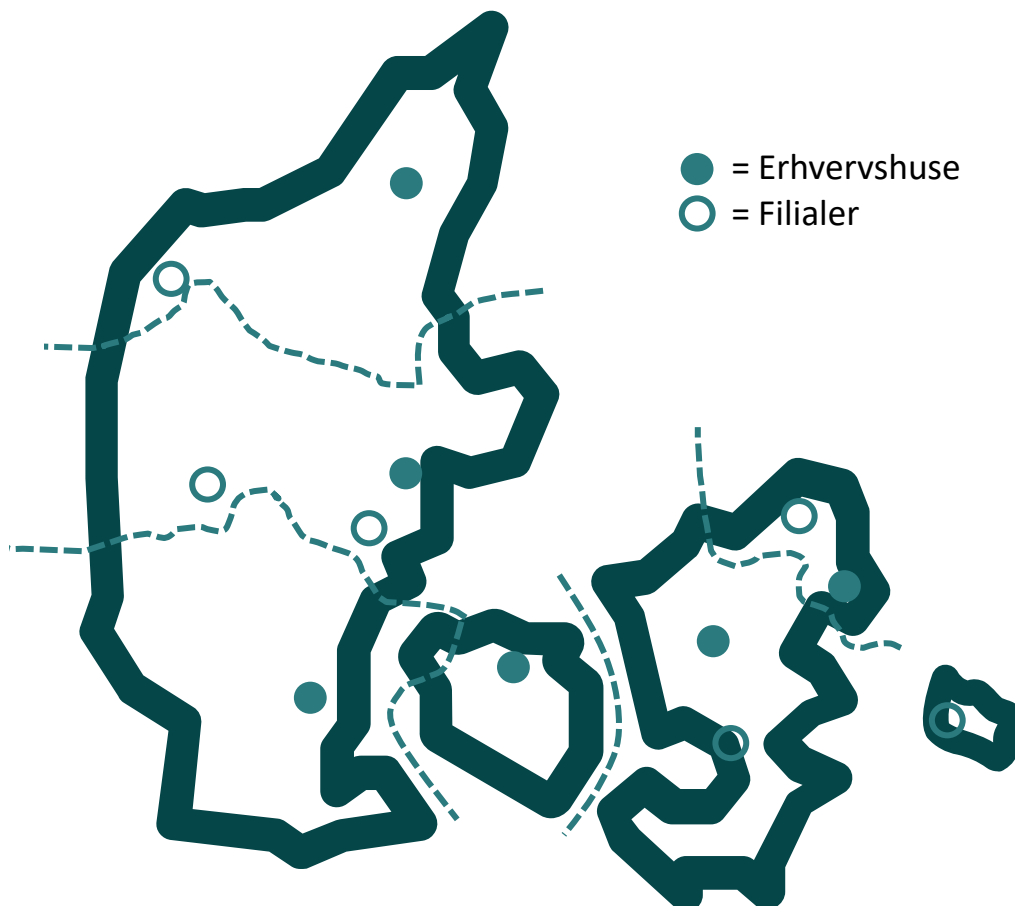
mæssige hovedprioriteter samt en række tværgående prioriteter.

Kapitlerne giver således et overordnet billede af både artikulerede behov og potentialer. Det er på den baggrund op til Danmarks Erhvervsfremmebestyrelse at beslutte konkret hvilke behov og potentialer, der adresseres, og hvordan.

Inden for de erhvervs- og teknologiområder, som fremhæves i flere af de decentrale kapitler, er det vigtigt, at der skabes en national sammenhæng i indsatsen.

Fremover vil erhvervshusene være vigtige bidragsydere for Danmarks Erhvervsfremmebestyrelse ift. at belyse lokale behov og potentialer.

Figur 17. Overblik over erhvervshuse inkl. filialer



5.1 Nordjylland

Lokale behov og potentialer i Nordjylland beskrives i dette kapitel med afsæt i forslag fra KKR Nordjylland til centrale prioriteter, som bygger på et udkast til ny regional vækst- og udviklingsstrategi (REVUS 2019-2022). REVUS-udkastet er udarbejdet med involvering fra de nordjyske kommuner, uddannelsesinstitutioner, erhvervsorganisationer og lønmodtagerorganisationer. Kapitler bygger samtidig på de hidtidige prioriteter i Region Nordjyllands vækst- og udviklingsstrategi (REVUS 2015-2018) og det tidligere Vækstforum Nordjyllands handlingsplan for den regionale vækst- og udviklingsstrategi (2015-2018).

KKR Nordjylland peger på tre hovedprioriteter, som udgangspunkt for den decentrale erhvervsfremmeindsats i Nordjylland i 2019. Disse bunder i udfordringer ift. lav produktivitet-niveau og -udvikling samt forventet fremtidig mangel på arbejdskraft. Samtidig bygger det i et ønske om at satse på videreudvikling af eksisterende styrkepositioner og "vækstlaget", forstået som virksomheder, der skaber eller har

potentialer til at skabe væksten i et område.

1. Vilje til at vækste. Alle virksomheder, uanset branche, der kan og vil vokse, skal have mulighed for at blive hjulpet og stimuleret til dette. Nordjylland er udfordret på at skabe vækst i virksomhederne. Få iværksættere bliver til vækstiværksættere, og få etablerede virksomheder kommer ind i et decideret vækstforløb. Nyetablerede iværksættere skal hjælpes i opstartsfasen og sekundært i den senere udviklings- og skaleringsfase.

2. Stærke erhvervs-klynger. De vækst- og styrkebaserede klynger af virksomheder har stor betydning for fortsat vækst og erhvervsudvikling i Nordjylland. Der bør tages afsæt i otte særligt prioriterede erhvervsområder i Nordjylland, som gennemgås nærmere nedenfor.

3. Kvalificeret arbejdskraft. Adgang til en kvalificeret arbejdsstyrke og medarbejdere med de rette kompetencer er en afgørende forudsætning for de nordjyske virksomheders fremtidige

Tabel 6. Tværgående prioriteter og særligt prioriterede erhvervsområder i Nordjylland

Tværgående prioriteter							
Innovation, ny teknologi og digitalisering							
Vækstiværksættere							
Internationalisering og eksport							
Kvalificeret arbejdskraft							
Særligt prioriterede erhvervsområder							
IKT	Maritime erhverv	Energi-teknologi	Fødevarer	Turisme	Sundheds-teknologi	Byggeri	Transport og logistik

vækst, produktivetsforbedringer og evnen til at konkurrere på det internationale marked. Fremadrettet ventes rekrutteringsudfordringerne i Nordjylland at stige, og der vil blive behov for, at arbejdsstyrken tilegner sig nye kompetencer for at imødegå denne udfordring.

De særligt prioriterede erhvervsområder og tværgående prioriteter i Nordjylland ifølge KKR Nordjylland og REVUS 2015-2018 fremgår af tabel 6.

Tværgående prioriteter

KKR Nordjylland peger på fire tværgående prioriteter som de væsentligste for regionens erhvervsudvikling:

Innovation, ny teknologi og digitalisering. Nordjyske virksomheder har i mange år investeret relativt lidt i forskning og udvikling, og andelen er faldende. Samtidig er de bagefter ift. brug af digital teknologi – i industribranchen er kun hver tredje digitaliseret på et basalt niveau ifølge Region Nordjylland. Der er store vækstforventninger til cirkulær økonomi og produktionen af grønne og bæredygtige løsninger, hvor nordjyske virksomheder har en styrkeposition.

Vækstiværksættere. Nordjylland er blandt de landsdele, hvor færrest starter egen virksomhed, men til gengæld er overlevelsesraten forholdsmæssig høj. Nordjylland har, ligesom resten af landet, en udfordring i at få unge virksomheder ind i solide vækstforløb. Selvom der er kommet flere nordjyske højtuddannede iværksættere, skiller Nordjylland sig ud fra de andre landsdele ved ikke at have en faldende andel af ufaglærte iværksættere og ved at have en lavere andel af iværksættere med brancheerfaring.

Internationalisering og eksport. Mange mindre nordjyske virksomheder er traditionelt hjemmemarkedsorienterede og Nordjyske virksomheder eksporterer gennemsnitligt mindre end på landsplan.

Kvalificeret arbejdskraft. Der er øget efterspørgsel på tekniske kompetencer, herunder IT-faglige kompetencer, og halvdelen af alle nordjyske virksomheder har særligt vanskeligt ved eller må opgive at få besat en IT-specialiststilling. Især industrien er hårdt ramt. Derudover viser fremskrivninger, at nordjyske virksomheder får behov for flere medarbejdere med en erhvervsfaglig uddannelse.

Særligt prioriterede erhvervsområder

KKR Nordjylland peger på otte prioriterede erhvervsområder, som udgør omkring 47 pct. af de private virksomheder og 55 pct. af den private beskæftigelse i Nordjylland.

Informations- og Kommunikationsteknologi (IKT) fremhæves som et vækstområde især inden for service og konsulentsvirksomhed, som også understøttes af en række stærke forskningsområder. Intelligente transportsystemer, digital mobilitet og intelligent logistik, samt sundheds- og robotteknologi fremhæves som styrker.

Maritime erhverv fremhæves som et traditionelt stærkt erhverv i Nordjylland, særligt i tilknytning til specielt havne, spedition og godshåndtering, men også skibsbygning og grønt maritimt udstyr. De fem største havne i Nordjylland er i gang med at udvide, hvilket forventes at føre til nye aktiviteter inden for bl.a. offshore og maritime services.

Energiteknologi, herunder produktion af energiteknologisk udstyr og anlæg fremhæves som en regional styrkeposition, hvor regionen har en række naturgivne forudsætninger, som understøtter området grundlag for test og demonstration samt efterfølgende produktion af vedvarende energikilder. I tilknytning hertil har Aalborg Universitet en række forskningsmæssige styrker inden for energi og elektroteknik.

Fødevarer er et traditionelt styrkeområde, særligt inden for de primære fødevarerhverv (landbrug og fiskeri) samt fremstilling af fødevarer, ikke mindst i yderområder. Forskningsmæssigt fremhæves fiskeriteknologi og bæredygtigt fiskeri som regionale styrker.

Turisme fremhæves som et vigtigt erhverv særligt i yderområderne. Den korte afstand til vand er en stor attraktionsværdi for turismeerhvervet. Fokus på kvalitet og bestemte målgrupper kan bidrage positivt til tiltrækningen af udenlandske turister.

Sundhedsteknologi fremhæves som et potentielt vækstområde med udgangspunkt i forskningsmæssige styrker i tilknytning til fx Aalborg Universitet. Der er dog et begrænset antal virksomheder at bygge videre på.

Byggeri, herunder fremstilling af byggematerialer samt forskning i smart og klimavenligt byggeri fremhæves som en nordjysk styrke. Bl.a. nævnes potentialer i krydsfeltet mellem digitalisering og cirkulær økonomi som f.eks. produkter, der giver besked om behov for vedligeholdelse.

Transport og logistik er et vækstområde specielt i relation til havne, godstrafik og spedition samt forskning i intelligente logistikløsninger. Nordjylland udgør et vigtigt knudepunkt i forbindelserne over Kattegat og Skagerrak til de skandinaviske vækstregioner i Sydnorge og Vestsverige. Samtidig giver Aalborg lufthavn hurtigt adgang til København og udenlandske storbyer. Det tidligere Vækstforum havde fokus på intelligente transportsystemer, digital mobilitet og intelligent logistik.

5.2. Midtjylland

De lokale erhvervsrettede behov og potentialer i Midtjylland afspejles i dette kapitel på baggrund af forslag fra KKR Midtjylland, som tager udgangspunkt i Region Midtjyllands vækst- og udviklingsstrategi (REVUS 2015-2025) og det tidligere Vækstforum Midtjyllands handlingsplan (Vækstplan 2016-2020).

Vækstforum og Regionen har haft fokus på at skabe stærke klyngeorganisationer inden for udvalgte styrkepositioner, samtidig med at der tages højde for, at der sker vækst i mange forskellige brancher og i hele regionen. Derudover har man prioriteret indsatser, som understøtter at virksomheder, som samarbejder og konkurrerer internationalt.

På den baggrund er KKR Midtjyllands forslag til prioriteter, både tværgående og udvalgte erhverv, fremgår af tabel 7.

Tværgående prioriteter

Iværksætter. Midtjylland har mange nye og unge virksomheder, men få

kommer ind i solide vækstforløb. Der kan ifølge KKR være behov for at styrke adgangen til specialiseret rådgivning, da der er få egentlige videmiljøer i Midtjylland. Derudover kan der være behov for at understøtte matching af business angels/kapitalmiljøer med nye/unge virksomheder.

Innovation og forretningsudvikling.

Midtjylland er præget af mange "traditionelle" virksomheder med ejer-ledet struktur, lavteknologi og hjemmemarkedsorientering. KKR fremhæver derfor, at der er behov for at understøtte adgang til viden, inspiration til innovation og forretningsudvikling.

Viden og kompetencer. Mangel på kvalificeret arbejdskraft fremhæves som en hæmsko for fremtidig produktivitet og vækst. Mange i arbejdsstyrken er uden kompetencegivende uddannelse, ligesom tiltrækning og fastholdelse af udenlandsk arbejdskraft er væsentligt for området. Systematisk kompetenceafdækning og -planlægning, samarbejde mellem erhvervsuddannelses-

Tabel 7. Tværgående prioriteter og særligt prioriterede erhvervsområder i Midtjylland

Tværgående prioriteter						
Iværksætter						
Innovation og forretningsudvikling						
Viden og kompetencer						
Digitalisering						
Internationalisering						
Særligt prioriterede erhvervsområder						
Fødevarer	Energi og klima	Smart Industri	Kreative erhverv	IKT	Turisme	Sundheds- og velfærdsteknologi

arbejdsmarkedsaktører ift. opsøgende virksomhedskontakt samt målrettet kompetenceudvikling og rekruttering af højt uddannet (og herunder udenlandsk) arbejdskraft fremhæves som relevante prioriteter.

Digitalisering. For få virksomheder er klar til en digital omstilling. Der fremhæves på den baggrund, at der kan være behov for facilitering af specialiseret rådgivning, samarbejder med videnmiljøer, workshops, netværk mv.

Internationalisering. Mange virksomheder har ingen eller få erfaringer med eksport og/eller forretningsmæssige samarbejder med udenlandske parter. KKR specialiseret rådgivning, adgang til markedsbesøg og fælles messedeltagelse, match-making med udenlandske kundeemner, masterclasses mv. som mulige aktiviteter til at adressere udfordringerne.

Særligt prioriterede erhvervsområder

KKR Midtjylland peger på syv erhvervsområder, hvor midtjyske virksomheder har styrkepositioner og/eller potentialer for vækst. Områderne er også indeholdt i Regionens tidligere REVUS.

Fødevarerområdet fremhæves i REVUS'en som en midtjysk styrkeposition med cirka 40 pct. af den danske fødevarereksport og tilsvarende andel af de danske fødevarerarbejdspladser. Det gør sig særligt gældende inden for kød- og mejerisektoren samt ingrediensindustrien. Vækstforum har bl.a. arbejdet på at understøtte erhvervet gennem klyngeaktiviteter. KKR peger på fortsat behov for at skabe samarbejder på tværs af værdikæderne og med videninstitutioner samt udvikle stærke viden-miljøer.

Energi- og klimaområdet er af stor økonomisk og beskæftigelsesmæssig betydning for Midtjylland. Eksporten af energi- og miljøteknologi fra Midtjylland er på omkring 50 mia. kr. pr. år, og beskæftigelsen inden for området er på ca. 20.000 jobs. Branchens størrelse påvirkes også af, at flere af store fremstillingsvirksomheder på energi- og klima-området er placeret i Midtjylland. Samtidig er der mange små underleverandørvirksomheder, som har begrænset innovationskraft og er afhængige af samarbejder med de store virksomheder i branchen. Midtjylland har desuden, via en veludviklet primær produktion samt viden-/forskningsmæssig kapacitet, gode potentialer inden for bioøkonomi.

Smart Industri. En stor del af det midtjyske erhvervsliv udgøres af fremstillingsvirksomheder. Videnbaseret og innovativ industriproduktion er i REVUS 2015-25 angivet som en midtjysk styrkeposition med særlige vækstmuligheder. KKR Midtjylland ønsker at fokus på smart industri fortsætter. Det tidligere Vækstforum har fokuseret på at videreudvikle produktionskompetencer samt udbrede indsigten og viden om teknologi og produktionsprocesser til at skabe et grundlag for fremtidens vækst og arbejdspladser. Vækstforum har igangsat en række større initiativer, fx et vækstprogram for SMV'er.

Kreative erhverv. Midtjylland har en betydelig andel af kreative virksomheder, primært lokaliseret omkring Aarhus. Mange af virksomhederne er små og har behov for forretningsmæssig udvikling og kapital for at kunne vokse.

IKT bliver en stadig større del af virksomheders forretningsgrundlag. I Midtjylland er der, primært omkring Aarhus, et stærkt IKT-videnmiljø, men

der er behov for et styrket samarbejde mellem virksomheder og videnmiljøer, fx ifm. innovations- og klynge-samarbejder.

Turisme. Midtjylland har en stærk position ift. såvel erhvervsurisme, med lokal forankring i Aarhus/Herning, som ferieturisme, med særligt fokus på vestkysten, bymiljøer, natur, aktiviteter og attraktioner. Ifølge KKR er der, primært for ferieturisme, behov for opkvalificering, professionalisering og produktudvikling for at fastholde forretningsgrundlaget.

Sundheds- og velfærdsteknologi. Med omfattende uddannelses- og vidensmiljøer inden for sundhedsområdet har Midtjylland et erhvervsudviklingspotentiale indenfor sundheds- og velfærdsteknologi, hvor den offentlige sektor via sin efterspørgsel kan være driver for innovation. Fokuseringen på dette område stemmer overens med regeringens vækstplan for Life Science.

5.3. Syddjylland

De lokale erhvervsrettede behov og potentialer i Syddjylland afspejles i dette kapitel på baggrund af bidrag fra KKR Syddanmark, som har beskrevet deres prioriteter med udgangspunkt i de erhvervsrettede dele af den syddanske vækst- og udviklingsstrategi (REVUS 2016-2019), samt de styrkepositioner, der fokuseres på kommunalt og i de sydjyske business regions. I bidraget har KKR Syddanmark lagt vægt på de vækstdrivere, som vurderes at have særlige potentialer, og hvor der ses en efterspørgsel efter at gennemføre konkrete projekter, som vil kunne styrke udviklingen hos virksomhederne.

Den sydjyske erhvervsudviklingsindsats understøttes af et mangeårigt samarbejde mellem erhvervs- og videnskylinger samt aktører inden for en række særligt prioriterede erhvervsområder. Ifølge KKR Syddanmark er det vigtigt fortsat at koble viden, innovation og erhvervsfremme for at understøtte både eksisterende virksomheder såvel som nye.

Herunder i tabel 8 ses de vigtigste prioriterede erhvervsområder og tværgående prioriteter i Syddjylland ifølge KKR Syddanmark.

Særligt prioriterede erhvervsområder

Offshore-erhvervet fremhæves som en særlig styrkeposition, hvor der ifølge KKR Syddanmark alene i Esbjerg Kommune er 13.000 arbejdspladser indenfor området, og samtidig forventes det, at Nordsøen i de kommende år vil opleve stor vækst inden for området med ombygningen af Tyr afeltet og etableringen af nye havvindmølleparker. Offshore-branchen arbejder med teknologier, viden og komponenter til anvendelse i hele værdikæden for offshore energiproduktion såvel vedvarende som fossil energi. I Syddjylland har man investeret betydeligt på offshore-området, blandt andet ved at understøtte erhvervet gennem klyngeaktiviteter.

Energieffektive teknologier favner erhverv, der arbejder med teknologier, komponenter, viden og service-

Tabel 8. Særligt prioriterede erhvervsområder og tværgående indsatsområder i Syddjylland

Særligt prioriterede erhvervsområder				
Offshore	Energieffektive teknologier	Design som vækstmotor	Turisme	Fødevarer
Tværgående prioriteter				
Industri 4.0, herunder digitalisering				
Automatisering				
Grøn omstilling				
Uddannelse og kvalificeret arbejdskraft, herunder social inklusion				
Internationalisering, herunder dansk-tysk samarbejde				

ydelse, som medfører en intelligent og effektiv energiudnyttelse inden for alle energiformer, herunder blandt andet elektrificering. Der findes stor viden på området i regionen, blandt andet som følge af klyngeaktiviteter indenfor erhvervet. Et stort indsatsområde, er at fremme tilgængelighed af kvalificeret arbejdskraft og viden på højt internationalt niveau, bl.a. gennem etablering og udvikling af Center for Industriel Elektronik på SDU i Sønderborg i samarbejde med erhvervslivet.

Design som vækstmotor. Anvendelse af design kan løfte virksomheders innovationsevne, konkurrencekraft og relevans. Potentialet i designanvendelse bør ifølge KKR Syddanmark realiseres og skaleres. Design er samtidig en vigtig faktor til at skabe vækst og velstand for små- og mellemstore virksomheder. Klyngeaktiviteter på området understøtter virksomheders arbejde med strategisk design gennem efteruddannelsesforløb og kompetenceløft, konkrete innovationssamarbejder samt rådgivning.

Turisme. I Syddanmark er det særligt LEGOLAND og Vestkystturismen, herunder det UNESCO-udnævnte Vadehav, der er internationalt kendte. Vestkysten er præget af en række destinationer med forskellige særkender, som i de senere år i betydelig grad har bidraget til turismevæksten i Danmark. Herudover er der også en række øvrige destinationer i Syddanmark. I alle dele af Syddanmark er der store potentialer i kultur- og oplevelsesturisme. Endelig er erhvervsturisme en central styrkeposition ikke mindst omkring Lillebælt, og ifølge KKR Syddanmark er fortsat udvikling af den sydjyske erhvervsturisme nødvendig, da såvel den danske som den internationale erhvervsturisme i Syddanmark genererer

mange jobs og øget omsætning både i turismens virksomheder og i det øvrige erhvervsliv.

Fødevarerhvervet har i hele værdikæden fra jord til bord ca. 46.000 beskæftigede i Syddanmark (inkl. Middelfart) og omkring 67.000 i hele Syddanmark. Samtidig har virksomhederne i Syddanmark så stor bredde, at de tilsammen udgør den komplette værdikæde – fra leverandører af emballage og procesudstyr til fødevarerproducerer, specialiseret logistik, laboratorier med speciale i fødevarerikkerhed samt handel og service. Der er derfor ifølge KKR Syddanmark brug for at styrke og vækste branchen via udvikling af forretning, kompetence, produkt og eksport, særligt for den store gruppe af mindre og mellemstore virksomheder.

Tværgående prioriteter

KKR Syddanmark har fremhævet fem prioriterede indsatsområder, som fungerer som redskaber for erhvervsudviklingsindsatsen.

Industri 4.0 og digitalisering indebærer store muligheder for de sydjyske virksomheders udvikling og øgede produktivitet, ikke mindst i fremstillingsindustrien. Det er afgørende, at de relevante kompetencer er til stede, og der er en forskydning i gang i de efterspurgte kompetencer fra ufaglært arbejdskraft mod ingeniører og IT-specialister. Det er en særlig udfordring i Syddanmark, hvor virksomhederne har relativt svært ved at tiltrække de nødvendige tekniske kompetencer. Indsatsområdet bør derfor ifølge KKR Syddanmark understøtte fremstillings- og servicevirksomheders omstillingsproces ved hjælp af digitale teknologier, produkter og services.

Syddjylland rummer derudover et potentiale for at blive et internationalt digitalt knudepunkt, som følge af eksisterende investeringer i store datacentre og transatlantiske fiberoptiske forbindelser. Dette kan fx understøttes via klyngesamarbejder samt tilstedeværelsen af de relevante uddannelsesmuligheder.

Automatisering rummer et betydeligt potentiale for de sydjyske produktionsvirksomheder. Hastige fremskridt inden for automatiseringsteknologi, såsom kunstig intelligens og avanceret robotteknologi, er begyndt at få mærkbar effekt på markeder og samfund verden over. Udfordringen i Syddjylland, hvor der er en stor koncentration af produktionsvirksomheder, er at man er underforsynet med de nødvendige tekniske kompetencer. Virksomhederne har relativt svært ved at tiltrække de nødvendige tekniske kompetencer, og fokus bør derfor ifølge KKR Syddanmark rettes mod, at udvikle og udbrede teknologier, løsninger og nye forretningsmodeller, som kan hjælpe virksomheder med at udnytte potentialet i automatisering og dermed skabe bedre produktivitet, øget vækst og flere arbejdspladser.

Grøn omstilling ses som en nødvendighed for fremtidig konkurrenceevne. Syddjylland er som udgangspunkt godt rustet med et stærkt produktionserhverv og designfagligt miljø samt en

række højt prioriterede kommunale indsatser i forhold til energi, bæredygtighed og resiliens. Cirkulær økonomi og bæredygtighed er ifølge KKR Syddanmark vigtige udviklingshåndtag i den grønne omstilling, og er en central platform for innovation, hvor forretningsudvikling og vækst sker på grund af en miljørigtig ressourcehåndtering.

Uddannelse og arbejdskraft. Fortsat økonomisk vækst og udvikling i de sydjyske virksomheder skal understøttes med kvalificeret arbejdskraft, både på kort og lang sigt. Det skal ske gennem tiltrækning til landsdelens virksomheder og uddannelsesinstitutioner samt kompetenceudvikling af arbejdsstyrken, herunder social inklusion.

Internationalisering er et naturligt område for Syddjylland og de sydjyske virksomheder har et internationalt udsyn med tætte samarbejdsrelationer til Schleswig-Holstein. Vækstpotentialer ses på hele det europæiske marked, dog med fokus på det tyske marked. Især i forhold til kobling af viden, innovation og erhvervsfremme er det relevant at kigge på den anden side af grænsen, idet viden, kompetencer og teknologi geografisk kan være tættere på virksomhederne end på denne side af grænsen. Derfor vil det fortsat være vigtigt at muliggøre og facilitere virksomheders internationalisering og grænseoverskridende samarbejde.

5.4. Fyn

De lokale erhvervsrettede behov og potentialer på Fyn afspejles i dette kapitel på baggrund af bidrag fra KKR Syddanmark, som har beskrevet deres prioriteter med udgangspunkt i de erhvervsrettede dele af den syddanske vækst- og udviklingsstrategi (RE-VUS 2016-2019), samt de styrkepositioner, der fokuseres på kommunalt. I bidraget har KKR Syddanmark lagt vægt på de vækstdrivere, som vurderes at have særlige potentialer, og hvor der ses en efterspørgsel efter at gennemføre konkrete projekter, som vil kunne styrke udviklingen hos virksomhederne.

De fynske kommuner udgør ét sammenhængende arbejdsmarked og bopælningsområde. KKR Syddanmark har en målsætning om at skabe udvikling, vækst og jobs på Fyn gennem et enkelt og sammenhængende erhvervsfremmesystem, som fokuserer på virksomhedernes behov.

KKR har fokus på at den regionale og tværkommunale erhvervsudviklingsindsats på Fyn bygges op om en klyngetilgang. Det indebærer, at indsatsen skal understøtte samarbejdet mellem aktører inden for en række særligt prioriterede erhvervsområder, hvor Fyn har etablerede eller potentielle styrkepositioner. Denne tilgang ønskes samtidig kombineret med tværgående indsatser, hvor man også har øje for de virksomheder, som ikke matcher prioriteterne i den fokuserede erhvervsfremmeindsats.

Særligt prioriterede erhvervsområder

Robot, automation og drone. Fyn og Danmark har indenfor robot-, automations- og droneteknologi allerede i dag stærke industrier, der tiltrækker store investeringer og generer stor eksport. Særligt indenfor samarbejdende robotter, co-bots, står Fyn stærkt, men også i forskellige nichemarkeder indenfor mere traditionel automatisering

Tabel 9. Særligt prioriterede erhvervsområder og tværgående prioriteter på Fyn

Særligt prioriterede erhvervsområder			
Robot, automation og drone	Sundheds- og velfærdsinnovation	Turisme, oplevelsesøkonomi og fødevarer	Maritime erhverv
Tværgående prioriteter			
Digitalisering			
Bæredygtig erhvervsudvikling, herunder cirkulær økonomi			
Internationalisering			
Iværksætter			
Yderområder			
Innovation			
Kvalificeret arbejdskraft og social inklusion			

(bl.a. indenfor Food Automation), er Fyn med i front. Dertil kommer, at Fyn også på de nært beslægtede teknologier indenfor droneområdet har forskningsmæssige styrker på internationalt niveau. Fyn er hjemsted for en række succesfulde virksomheder og arbejdspladser inden for robotteknologier som understøttes af stærke forsknings- og videnskabsmæssige styrker forankret ved bl.a. Syddansk Universitet, Teknologisk Institut og klyngersamarbejder.

Sundheds- og velfærdsinnovation.

Den danske styrkeposition indenfor sundheds- og velfærdsteknologi forventes at kunne udbygges over de kommende år på grund af det stærke økosystem, der er skabt gennem strategiske investeringer i at hjælpe iværksættere og mindre virksomheder frem. Virksomhederne understøttes bl.a. af klyngeaktiviteter på området.

Turisme, oplevelsesøkonomi og fødevarer.

Turismen på Fyn er i vækst, hvilket bl.a. skyldes, at der er skabt et tillidsfuldt og værdiskabende samarbejde mellem private og offentlige aktører. Turismeindsatsen bør ifølge KKR Syddanmark have fokus på henholdsvis leisure og business events. Inden for leisure bør fokus være på de elementer, der tiltrækker turister på jagt efter oplevelser, herunder fødevarer. I forhold til business events, som er et højt prioriteret område, har Fyn stærke aktører, dels med sports-events samt på møde- og conferenceområdet.

Maritime erhverv. Fyn er en stærk aktør på det maritime område med rødder tilbage til Lindø Værftet, hvor centrale offentlige og private aktører arbejder sammen for at skabe de bedst mulige udviklingsrammer for de ca. 250 virksomheder og ca. 7.000

ansatte, der er en del af den maritime branche på Fyn. Branchen beskæftiger således en stor del af den fynske arbejdsstyrke, herunder mange med en erhvervsfaglig uddannelsesbaggrund, og det er derfor centralt at fastholde denne stærke position samt at understøtte øget omsætning og flere fynske arbejdspladser. Fyn står stærkt med områder som Lindø Industripark/Odense Havn og Svendborg/Sydfyn, og der er skabt samarbejde med et bredt og stærkt uddannelses- og forskningsmiljø forankret i SIMAC og SDU, der understøtter et højt innovationsniveau i branchen og skaber grobund for iværksættermiljøer med fokus på bl.a. autonome skibsteknologier.

Tværgående prioriteter

KKR Syddanmark og den tidligere regionale vækst- og udviklingsstrategi i Syddanmark fremhæver en række prioriterede indsatsområder, som fungerer som redskaber for erhvervsudviklingsindsatsen. KKR Syddanmark har især fremhævet digitalisering og bæredygtig erhvervsudvikling.

Digitalisering indeholder store muligheder for udvikling og øget produktivitet, og bør derfor være et tværgående og underliggende tema i alle aktiviteter. Prioriteringen skal understøtte fremstillings- og servicevirksomheders omstillingsproces ved hjælp af digitale teknologier, produkter og services. Samtidig skal den bidrage til at udvikle og udbrede teknologier, løsninger og digitale forretningsmodeller. De digitale teknologier bidrager bl.a. til at skabe højere produktivitet, sænke produktionsomkostninger og forbedre produktets kvalitet. Herunder foreslås det at arbejde målrettet med digitalisering i byggeriet.

Bæredygtig erhvervsudvikling er et vigtigt tema både nu og i stigende grad fremadrettet. Der arbejdes på tværs af de fynske kommuner med en fælles vision for Fyn som cirkulær ø i 2030. Det er nødvendigt, at både offentlige og private aktører tager medansvar for at sikre større bæredygtighed i vores ressourceforbrug. Dertil kommer, at bæredygtighed ligeledes – pga. øget fokus på globalt og nationalt plan – forventes at blive et centralt, ofte afgørende, konkurrenceparameter for virksomhederne i såvel service- som produktions- og byggebrancherne. Derfor anses fortsat arbejde med bæredygtigt byggeri som et vigtigt element i den fynske byggeklynges videre udvikling.

Øvrige tværgående indsatsområder. Den tidligere regionale vækst- og udviklingsstrategi fremhæver derudover en række indsatsområder, jf. tabel 8 ovenfor. Særlig kan fremhæves arbejdet for at komme afmatningen i yderområder til livs ved at understøtte initiativer, der bygger bro imellem yderområder og Fyns erhvervsmæssige styrker og potentialer. Det kunne f.eks. være de maritime erhverv og turisme-erhverv i de sydfynske yderområde-kommuner. Dertil har Syddansk Vækstforum arbejdet med at styrke sammenhængen mellem erhvervsudviklingen, uddannelses- og beskæftigelsesindsatsen med henblik på at sikre kvalificeret arbejdskraft. Desuden har Vækstforum fx arbejdet med at understøtte social inklusion på arbejdsmarkedet.

4.5. Sjælland

Det sjællandske erhvervslivs behov og potentialer beskrives i dette kapitel med afsæt i forslag fra KKR Sjælland til centrale prioriteter, som bygger på forslag til en vækst- og udviklingsstrategi for perioden 2019-2022, som region, kommuner og øvrige parter på erhvervsfremmeområdet i Region Sjælland har udarbejdet som grundlag for at sikre regionens borgere og virksomheder de bedste muligheder og for at skabe vækst og udvikling i hele regionen.

De fleste sjællandske virksomheder klarer sig godt efter den økonomiske krise, men Sjælland har generelt lavere vækst- og produktivitetsudvikling end resten af landet. Virksomhederne er i særlig grad hæmmet af en lav grad af internationalisering, en svag kapitalstruktur og manglende investeringer i automatisering og digitalisering. Samtidig har virksomhederne svært ved at rekruttere kvalificerede medarbejdere.

KKR Sjælland peger på tre tværgående prioriteter, som udgangspunkt for den decentrale erhvervsfremmeindsats på Sjælland i 2019; Styrke virksomhedernes konkurrencekraft;

Vækstområder, der driver regionens udvikling fremad og Klar til fremtidens arbejdsmarked. Samtidig peges der på, at indsatser i regionen med fordel kan tage udgangspunkt i den samlede metropolregion Greater Copenhagen, som dækker Hovedstadsområdet, Sjælland, Skåne og fra 1. januar 2019 også Halland.

Erhvervsfremmeindsatsen i regionen foreslås primært fokuseret på de tværgående prioriteter. Det skyldes, at der er få klyngelignende virksomhedsgrupperinger i regionen, og at mange af de mest fremgangsrige virksomheder er nicheorienterede. Relative styrkepositioner i regionen foreslås afsøgt yderligere, men KKR Sjælland foreslår, at det skal gøres som led i mere generelle aktiviteter rettet mod vækstdrivere, jf. tabel 10.

KKR Sjælland peger ligeledes på at god infrastruktur udgør en afgørende forudsætning for vækst og sammenhæng i sjællandsregionen. Borgerne i regionen udgør de mest mobile i arbejdsstyrken. Det stiller krav til både veje og kollektiv trafik, ligesom digitaliseringen fordrer hurtigt internet til

Tabel 10. Tværgående prioriteter og særligt prioriterede vækstdrivere på Sjælland

Tværgående prioriteter		
Styrke virksomhedernes konkurrencekraft		
Vækstområder, der driver regionens udvikling fremad		
Klar til fremtidens arbejdsmarked		
Særligt prioriterede vækstdrivere		
Stærke bycentre og attraktive landområder	Femern-forbindelsen som vækstdriver	Partnerskaber om grøn omstilling, rent miljø og sundhed

både virksomheder, borgere og institutioner. Derudover har KKR Sjælland i efteråret 2018 taget initiativ til at udarbejde en udviklingsplan for turismen på Sjælland og øerne.

Tværgående prioriteter

Styrke virksomhedernes konkurrencekraft. Stort set alle virksomheder i regionen er små eller mellemstore virksomheder med under 250 medarbejdere. Virksomhederne skal have adgang til attraktive samarbejder og kompetent arbejdskraft samt viden og rådgivning, der kan styrke deres konkurrencekraft og omstille dem til fremtidens måde at drive virksomhed, herunder digitalisering, industri 4.0, nye forretningsmodeller mv.

Vækstområder, der driver regionens udvikling fremad. KKR Sjælland peger på behovet for at skabe økosystemer omkring virksomhederne, hvor regionale forskningsstyrker inden for grøn omstilling, cirkulær økonomi og serviceinnovation bruges til at tiltrække og skabe innovation og nye vækstvirksomheder. Samtidig kan der sættes ind for at hjælpe SMV'er med at blive en del af et globalt arbejdsmarked.

Klar til fremtidens arbejdsmarked. Virksomhederne mangler medarbejdere for at høste gevinsterne ved de digitale og teknologiske løsninger. Samtidig efterspørger bl.a. transportbranchen og bygge- og anlæg mange faglærte. For at imødekomme efterspørgslen skal flere unge uddanne sig inden for de efterspurgte kompetencer, og virksomhederne skal opkvalificere og efteruddanne deres medarbejdere. 30 pct. af arbejdsstyrken er ufaglærte. Samtidig har Sjælland landets største andel af unge, der hverken er i uddannelse eller arbejde.

Særligt prioriterede vækstdrivere

KKR Sjælland har i samarbejde med Region Sjælland defineret en række vækstdrivere, der kan drive regionens udvikling fremad.

Stærke bycentre og attraktive landområder. Virksomhedernes adgang til talenter og dygtige medarbejdere er en grundpræmis for vækst og udvikling i de kommende år. Både borgere og virksomheder flytter til de større byer i regionen og det er vigtigt at skabe byområder, hvor virksomhederne har adgang til den rette viden og de bedste talenter, og hvor det er attraktivt at bo, uddanne sig, arbejde og drive virksomhed. Der er derfor ifølge KKR Sjælland potentiale i at udvikle vækstområder omkring de større byer i regionen, blandt andet for at afhjælpe de udfordringer, flere af byerne står over for i forhold til detailhandel og bosætning. Indsatserne kan desuden med fordel tage udgangspunkt i lokale specialiseringer.

Femern-forbindelsen som vækstdriver. Danmark investerer 55 mia. kr. i byggeriet af Femern-tunnelen, som dermed rummer et potentiale for at skabe økonomisk vækst og beskæftigelse i mange år frem. For mange regionale virksomheder vil byggeriet give ekstra opgaver og flere arbejdspladser. KKR Sjælland ønsker, at erhvervet understøttes med den rette viden, arbejdskraft og ekspertise, og at byggeriet bliver brugt til at skabe teknologisk udvikling i virksomhederne. Det gælder for en lang række brancher, blandt andet inden for bygge/anlæg, som er en erhvervsmæssig specialisering på tværs af regionen, og inden for transport/logistik, som understøtter udviklingen af Sjællandsregionen som Østdanmarks store trafik-kryds, hvor øst-vestlig trafik møder nord-sydgående trafikstrømme.

Partnerskaber om grøn omstilling, rent miljø og sundhed. Løsninger på store samfundsudfordringer inden for klima, sundhed og grøn omstilling rummer et stort erhvervspotentiale. KKR Sjælland foreslår, at der understøttes samarbejder mellem virksomheder, forskningsmiljøer og offentlige institutioner, som samtidig kan gøre Sjællandsregionen til en grønnere, sundere og mere bæredygtig region. På den måde kan innovation og grøn omstilling hos

virksomhederne bidrage til et renere miljø og mere moderne sundhedstilbud. For at lykkes, ønsker KKR Sjælland at der skabes stærke partnerskaber og at udviklingen drives både lokalt og regionalt, sådan som det er tilfældet med den højt specialiserede biotek-produktion i Kalundborg, der bygger på et samarbejde mellem verdensførende virksomheder, uddannelsesinstitutioner og offentlige myndigheder.

5.6. Hovedstadsområdet

Hovedstadsområdets erhvervsrettede behov og potentialer beskrives i dette kapitel på baggrund af KKR Hovedstadens forslag til prioriteter, som tager udgangspunkt i den hidtidige regionale vækst- og udviklingsstrategi (REVUS).

Hovedstadsområdet spiller en vigtig rolle i forhold til at skabe vækst, ikke blot i hovedstaden, men også i resten af landet. I hovedstadsområdet er der blandt andet en høj koncentration af udenlandske investeringer, mange højteknologiske virksomheder og vidensintensive serviceerhverv, privat forskning og udvikling samt flere universiteter. Samtidig spiller industri- og produktionsvirksomheder en væsentlig rolle for områdets vækst og arbejdspladser.

Hovedstadsområdet er i konkurrence med flere sammenlignelige storbyer og regioner, som bl.a. har højere vækst, højere BNP per indbygger og højere produktivitet.

Udviklingen af Greater Copenhagen er et vigtigt skridt i retning mod at skabe et stærkt nordeuropæisk vækstcenter. Tilsammen rummer Greater Copenhagen efter Region Halls optagelse 4,3 millioner indbyggere, 11 universiteter og 150.000 studerende og forskere.

I Greater Copenhagen-samarbejdet arbejdes på at gøre regionen til et internationalt knudepunkt for bæredygtig vækst, investeringer og viden. Her spiller Øresundsbroen, den kommende faste forbindelse over Femern Bælt og Københavns Lufthavn centrale roller ved at forbinde Skandinavien til resten af verden.

Selvom fokus i høj grad er på virksomhederne beliggende i Hovedstadsområdet, finder KKR Hovedstaden det hensigtsmæssigt, at en række af de prioriterede områder bliver gennemført indenfor rammerne af Greater Copenhagen samarbejdet.

Tabel 11. Særligt prioriterede erhvervsområder og tværgående prioriteter i Hovedstaden

Tværgående prioriteter			
Arbejdskraft og kompetencer			
Internationalisering			
Innovation og forretningsudvikling			
Iværksætter			
Digitalisering			
Turisme			
Særligt prioriterede erhvervsområder			
Life science og bioteknologi (Sund vækst)	film/medier, fødevarer, arkitektur, spil og design (Kreativ vækst)	FNs verdensmål og klima (Grøn vækst)	IT og tech (Smart vækst)

KKR Hovedstaden fremhæver en række indsatsområder og erhvervsområder, jf. tabel 11.

Tværgående prioriteter

Arbejdskraft og kompetencer. Virksomhedernes adgang til kompetent arbejdskraft fremhæves som en forudsætning for vækst, arbejdspladser og investeringer. Der skal uddannes højt kvalificerede og faglærte unge og voksne, og det skal være nemt og interessant for udenlandske talenter og medarbejdere at bosætte sig i Greater Copenhagen.

Internationalisering. Internationalisering handler dels om behovet for at styrke hovedstadens virksomheder i den internationale konkurrence ved at styrke deres eksportkompetencer og muligheder for at begå sig på det globale marked. Men internationalisering handler ligeledes om behovet for at styrke hovedstadsområdet internationale konkurrenceevne ved at tiltrække internationale virksomheder og investeringer til regionen.

Innovation og forretningsudvikling. Det er generelt en udfordring for nye virksomheder at blive konsoliderede. Det udfordrer både deres overlevelsesrate og konkurrenceevne, hvilket der med fordel kan støttes op om. Der er ligeledes et potentiale i for at skabe flere innovative virksomheder og skabe et bedre samspil med Hovedstadsområdet videninstitutioner.

Iværksættereri. Ifølge den tidligere REVUS er ca. 75 procent af alle nye arbejdspladser i Danmark inden for en tiårig periode skabt i Hovedstadsområdet. Ifølge KKR Hovedstaden har Hovedstadsområdet potentiale til at blive en international hub for iværksættermiljøet. Der kan fx bygges videre på udvikling af netværk

og faglige miljøer og på at understøtte spin-offs fra universiteterne.

Digitalisering. Der er behov for at understøtte virksomhedernes digitale transformation med eksempelvis forretningsudvikling, udvikling af virksomhedernes digitale platforme, nye forretningsgange og styrket position på markedet.

Turisme. Hovedstadsområdet er en stærk turistdestination med København blandt toppen af europæiske storbyer i forhold til at tiltrække turister. I den tidligere REVUS foreslås det at arbejde med Greater Copenhagen som turistdestination med produkter af høj kvalitet, god service og tilgængelighed til oplevelser. Et særligt fokusområde er blandt andet at tiltrække erhvervs- og kongresturister. Derudover bør der ifølge KKR Hovedstaden også skabes en bæredygtig turismeudvikling mellem land og by i Greater Copenhagen. Fokuseringen på turismeerhvervet skal ses i kølvandet på den nationale strategi for dansk turisme, der klarlægger hovedstadsområdet som den største turismedestination i Danmark, idet regionen skaber ca. 40 procent af den samlede turismeomsætning i landet, og hvor størstedelen af de turismeskabte arbejdspladser er placeret.

Særligt prioriterede erhvervsområder

Life science og bioteknologi (sund vækst). Hovedstadsområdet er ifølge KKR Hovedstaden førende i Danmark inden for både life science og velfærdsteknologi, og der er herunder et stort potentiale i at styrke samspillet mellem det offentlige og private med henblik på at skabe nye løsninger og skalere eksisterende løsninger. Hovedstaden huser 80 procent af de danske virksomheder inden for

sundheds- og velfærdsteknologi, og branchen bestod i 2015 af lidt mere end 100 virksomheder med i alt ca. 25.000 ansatte og en årlig eksport på 8 mia. euro. Hovedstadsområdet fokuserer på life science spiller sammen med regeringens *Vækstplan for Life Science*, der har til formål at gøre Danmark til en førende nation inden for området.

De kreative erhverv, herunder film/medier, fødevarer, arkitektur, spil og design. Hovedstadsområdet er ifølge KKR Hovedstaden førende inden for fødevarerhvervet, som anses for at have et stort eksportpotentiale. Hovedstadsområdet vurderes desuden at være et kreativt vækstcenter med styrkepositioner indenfor bl.a. spil (gaming) og film. De fleste virksomheder er små eller mellemstore og kan have svært ved at skalere deres produktion og få den eksporteret. Der er ifølge KKR Hovedstaden behov for fortsat kommerialisering, professionalisering og internationalisering i den kreative branche, hvis potentialet for

øget vækst og jobskabelse skal forløses.

FNs verdensmål og klima (grøn vækst). KKR Hovedstaden peger på, at virksomhederne ønsker at styrke deres forretningsmuligheder inden for det grønne område og med et blik for FNs verdensmål, herunder hvilke konkurrencemæssige fordele det kunne give. Det kan fx være ved at understøtte partnerskaber eller rådgivningsforløb om grønne forretningsmodeller.

IT og tech (smart vækst). IT- og techbranchen er en branche i udvikling og med stort potentiale. Der er dog en række barrierer, som bør håndteres, fx adgang til kvalificeret arbejdskraft, international skalering samt adgang til kapital. Der kan fx være behov for at understøtte opbygning af en stærkere værdikæde med samspil mellem forskellige aktører. Et andet fokusområde er Greater Copenhagen-området som udviklingscenter for intelligente byløsninger og en smart city dagsorden.

5.7. Bornholm

Dette kapitel behandler erhvervsstrategiske prioriteter for Bornholm med udgangspunkt i Bornholms Vækstforum og Bornholm Regionskommunes tidligere vækst- og udviklingsstrategi *Vilje til Vækst* (REVUS 2015-2020) samt Bornholms Vækstforums tidligere handlingsplan 2017-2018. Både REVUS 2015-2020 og handlingsplan er forankret i bornholmsk erhvervslivs vækstpotentialer og behov, og har sat retningen for, hvilke erhvervsområder og tværgående prioriteter, der særligt kan eller bør prioriteres for at realisere den økonomiske vækst.

De særligt prioriterede erhvervsområder, som fremhæves af Bornholms Regionskommune, retter sig mod *produktions- og servicevirksomheder, fødevarer og turisme*. Med udgangspunkt i EU's særlige indsatser fremhæves *grøn innovation* og *social inklusion* som tværgående prioriteter, ligesom virksomheds- og kompetenceudvikling, herunder kvalificeret arbejdskraft er et væsentligt fokusområde for Bornholms Regionskommune, jf. tabel 12.

Grundet de særlige vilkår for erhvervsudvikling, som øens geografi medfører, har Bornholm i såvel den tidligere

som den gældende lov om erhvervsfremme opnået en særstatus. Bornholms erhvervshus er derfor betegnet som filial, men med egen filialbestyrelse, der fremadrettet skal bidrage til Danmarks Erhvervsfremmebestyrelses strategi for den decentrale erhvervsfremmeindsats.

Tværgående prioriteter

Social inklusion og grøn innovation beskrives i den tidligere REVUS 2015-2020 som et samfundsansvar, der også kan og skal fungere som vækstdrivere på tværs af brancher. *Social inklusion* skal i den forbindelse styrke rammen for et øget udbud af arbejdskraft og imødekomme efterspørgslen fra arbejdsgivere. *Grøn innovation* skal i stedet medvirke til at opdyrke nye forretningsområder og være et selvstændigt bidrag til at løse ressourcudfordringen. Initiativer under grøn innovation er bl.a. afspejlet i projektet *Bæredygtig bundlinje Bornholm*, som spiller ind i kommunens øvrige udviklingsstrategi *Bright Green Island*, hvor begge projekter bidrager til udarbejdelsen af nye bæredygtige løsninger.

Virksomheds- og kompetenceudvikling. Manglen på organisatorisk kapacitet i virksomhederne og manglen på

Tabel 12. Tværgående prioriteter og særligt prioriterede erhvervsområder på Bornholm

Tværgående prioriteter		
Social inklusion		
Grøn innovation		
Virksomheds- og kompetenceudvikling		
Særligt prioriterede erhvervsområder		
Produktions- og serviceerhverv med vækstpotentiale	Fødevarer	Turisme

kvalificeret arbejdskraft er ligeledes tværgående prioriteter, som er særligt prioriteret af Bornholms Regionskommune. Virksomhederne skal derfor tilbydes udviklingsforløb, der kan styrke deres organisatoriske ressourcer. Manglen på kvalificeret arbejdskraft er en af de helt store udfordringer, herunder behovet for adgang til flere faglærte medarbejdere. I den sammenhæng peges bl.a. på, at arbejdet med at indføre Teknologipagten på Bornholm skal igangsættes, hvilket kræver en fælles indsats mellem Bornholms Regionskommune, Campus Bornholm, de videregående uddannelser på Bornholm og erhvervslivet.

Særligt prioriterede erhvervsområder

Produktions- og servicevirksomheder. Regionskommunen fremhæver produktions- og servicevirksomheder som et særligt prioriteret erhvervsområde med potentiale for innovation og eksport. Det tidligere Vækstforum har prioriteret projekter, der fokuserer på kvalificeret arbejdskraft, risikovillig kapital, styrket netværk og samarbejde samt adgang til markeder. Derudover har vilkårene for bornholmske iværksættere vægtet som afgørende tiltag i både den tidligere REVUS 2015-2020 og tilhørende handlingsplan. Her er det angivet, at det skal være attraktivt at søge til Bornholm som iværksætter, samt at innovation og udvikling skal styrkes for at sikre vækst i både nye og etablerede virksomheder.

Fødevarer. Det bornholmske fødevarerhverv fremhæves i den tidligere REVUS 2015-2020 som et prioriteret erhvervsområde, der har gennemgået en kraftig vækst de seneste 15 år. Det er i den forbindelse vurderet, at fødevarerbranchen rummer et særligt potentiale på grund af et anerkendt bornholmsk kvalitetsbrand, hvor økologi og

lokale råvarer er væsentlige konkurrenceparametre. Det vurderes endvidere, at udviklingsmulighederne i fødevarerbranchen særligt befinder sig i forarbejdningsleddet, øget eksport samt ved nicheproduktioner af bornholmske kvalitetsfødevarer.

Turisme. En gennemgående prioritet i den tidligere REVUS 2015-2020 har været udviklingsmulighederne inden for turisme, der tilskrives Bornholms historisk stærke position som feriedestination. Turismeindsatsen medfører en række afledte jobs, og er vurderet som et velegnet instrument til at inkludere medarbejdere med forskellige kompetencer og baggrunde. Det tidligere Vækstforum har bl.a. fremhævet potentialet i at udbygge sæsonkurven, og herigennem skabe flere overnatninger i for- og eftersæsonen. Indsatsen har i øvrigt fokuseret på udvikling af overnatningstilbud og spisesteder, samt tiltag i form af bedre digital infrastruktur og øget turismeinformation. Der er desuden en ambition om at styrke turismeprofilen inden for outdooroplevelser.