

# Turismen og lokalbefolkningen

En analyse af befolkningens holdninger til turismen i Danmark og deres lokalområde

Rapport | November 2021

Epinion



# Indhold

- 3 Introduktion og hovedkonklusioner
- 7 Turismens positive og negative påvirkninger af lokalområdet
- 16 Lokalområder, som er præget af turisme
- 22 Engagement i og ansvar for turismen
- 29 Coronakrisen og holdningerne til turismen

# Årlig undersøgelse af lokalbefolkningens syn på turismen i Danmark og lokalområdet

## Formålet med undersøgelsen

Af kommissoriet for den nationale strategi for bæredygtig vækst i dansk turisme fremgår det, at Det Nationale Turismeforum (NTF) skal foreslå pejlemærker for bæredygtig vækst i dansk turisme frem mod 2030.

Pejlemærkerne skal balancere ønsket om fortsat økonomisk vækst i turismen med grønne løsninger og naturhensyn, ansvarlig adfærd fra turisterne og opbakning fra lokalbefolkningen og dermed tage højde for både økonomisk, miljømæssig og social bæredygtighed.

Et vigtigt initiativ i den forbindelse er at undersøge befolkningens opfattelse af og opbakning til turismen. Denne rapport indeholder resultaterne af 2021-undersøgelsen og dermed første undersøgelsesår. Hensigten er at gennemføre undersøgelsen hvert år i en årrække og dermed opnå indsigt i, hvordan befolkningens holdninger udvikler sig.

Som led i arbejdet med at etablere indikatorer for turismens sociale bæredygtighed har Metodeudvalget<sup>1</sup> under Det Nationale Turismeforum indledningsvist etableret en metode til at afdække danskerens syn på turismens betydning for landet. Epinion har efterfølgende indhentet data. De overordnede resultater af rapporteres i denne rapport.

## Om baggrunden for rapporten

Kombinationen af en stadig mere presserende klimakrise og den igangværende COVID-19-pandemi har – efter årtiers uafbrudt vækst i turismen globalt – fået mange til at stille nye spørgsmål om, hvilken rolle turismen skal spille i vores lokalsamfund og –områder verden over.

På den ene side har nedgangen i turismen nogle steder haft store økonomiske konsekvenser og synliggjort den store betydning, som turismen har for udviklingen de steder, hvor der er få andre indtægtsmuligheder. På den anden side har krisen givet anledning til mange refleksioner om, hvordan og på hvilken måde turismen skal genrejses, hvilken rolle, turismen den skal spille osv.

Omdrejningspunktet for disse refleksioner er, hvordan der skabes en bæredygtig turismeudviklingen fremover, hvor der ses bredere på turismens bundlinjer, og hvor turismen først og fremmest anskues som et middel frem for et mål i sig selv – et middel til at skabe gode, levedygtige og oplevelsesrige lokalsamfund til gavn for befolkningen. Denne rapport udgør et vigtigt perspektiv i debatten ved at give den danske befolkning en stemme.





### Turismen vurderes til at bidrage positivt til Danmark og lokalområdet

Langt størstedelen af danskerne mener, at turismen har flere positive end negative konsekvenser for både Danmark og lokalområdet: Med andre ord er oplevelsen af ulemper koncentreret på få mennesker – sandsynligvis fordi udfordringerne opstår i afgrænsede områder og på afgrænsede tidspunkter.

Danskerne er især opmærksomme på den store økonomiske gevinst fra turismen. Det er især udtalt uden for de store byer, hvor økonomien er den vigtigste årsag til opbakningen til turismen. I storbyerne er det – sammen med den økonomiske gevinst - også oplevelsen af, at turismen bidrager til storbystemningen, som vægter højt.

Coronakrisen har synliggjort fraværet af turisternes effekter, og derfor også forstærket opfattelsen af at turismen bidrager positivt.

Ulemperne er især knyttet til trængsel, men også til udfordret naturbeskyttelse samt slid på natur og omgivelser. Opfattelsen er mest udtalt i storbyerne.

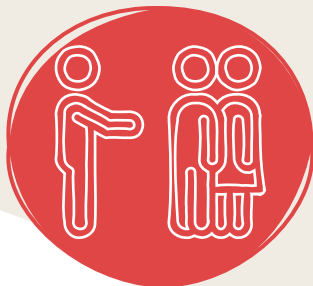


### Turismen anses som en katalysator for lokalområdets udvikling, men lokalbefolkningens engagement skal tænkes ind i turismearbejdet

Undersøgelsen viser, at det er lykkedes at gøre turismen til en positiv katalysator for lokal udvikling, og at befolkningen bakker op. Det er vigtigt at fastholde dette ved at have lokalbefolkningen med og engageret i udviklingen. Dette kunne fx være gennem dialogmøder med borgerne, skabe lokale partnerskaber, konstruktiv dialog mv.

Det vigtigste er, at turismen må ikke blive et mål i sig selv, men et middel til at skabe mere spændende lokalområder i bæredygtig udvikling.

Skepsis overfor turismen forefindes mest i turismeprægede områder og deles kun af et mindretal af de lokale. Til gengæld er det disse lokale som også ønsker mere inddragelse i beslutningerne. Det er her helt afgørende, at samarbejde med disse borgere, så man forhindrer negative interaktioner mellem lokale og turister. De bør derfor inviteres ind til en konstruktiv dialog om turismearbejdet - især i området hvor turismen vækster, så den bæredygtige udvikling sikres.



### Mange vurderer, at deres lokalområde er præget af turisme – og det styrker relationen til turisterne

Det er i hverdagens daglige interaktioner mellem lokalbefolkningen og turisterne, at den gode turismeoplevelse skabes og borgernes opbakning til turismen dannes. Derfor er det også et godt tegn, at man generelt ser en stor opbakning til turismen i lokalområderne, fordi det er et tegn på positive hverdags-interaktioner.

Danskerne oplever i relativt høj grad, at deres lokalområde er præget af turisme. Blandt dem, der har den oplevelse, er opbakningen til turismen større givetvis fordi, den økonomiske betydning også er større lokalt. Der er samtidig udtalt stolthed over, at turister ønsker at besøge lokalområdet samt opbakning til fortsat promovning af lokalområdet.

Samtidig er det også i disse områder, der er størst bekymret for coronakrisens påvirkning af turismen.



### Synliggørelse af turismens effekter skaber større opbakning. Især de økonomiske argumenter, men også det liv og den stemning, der skabes af turisterne, er vigtige gevinster

Fraværet af turisterne under coronakrisen kan mærkes i lokalområderne. Det mest synlige er den erhvervsmæssige påvirkning af den lokale økonomi og beskæftigelse.

Men selvom turismen ofte er præget af økonomiske argumenter og rationaler, og selvom analysen viser, at dette slår klart igennem, så er turismens bidrag til stemningen og liv en vigtig driver til opbakningen.

Der er med andre ord mulighed for spændende snakke om, hvordan turismen bidrager positivt til et område på forskellige parametre.

Coronakrisen har også synliggjort fraværet af turisternes effekter, og derfor også forstærket opfattelsen af at turismen bidrager positivt.

## Stor kvantitativ undersøgelse med 8.358 danskere, som har forholdt sig til turismens betydning

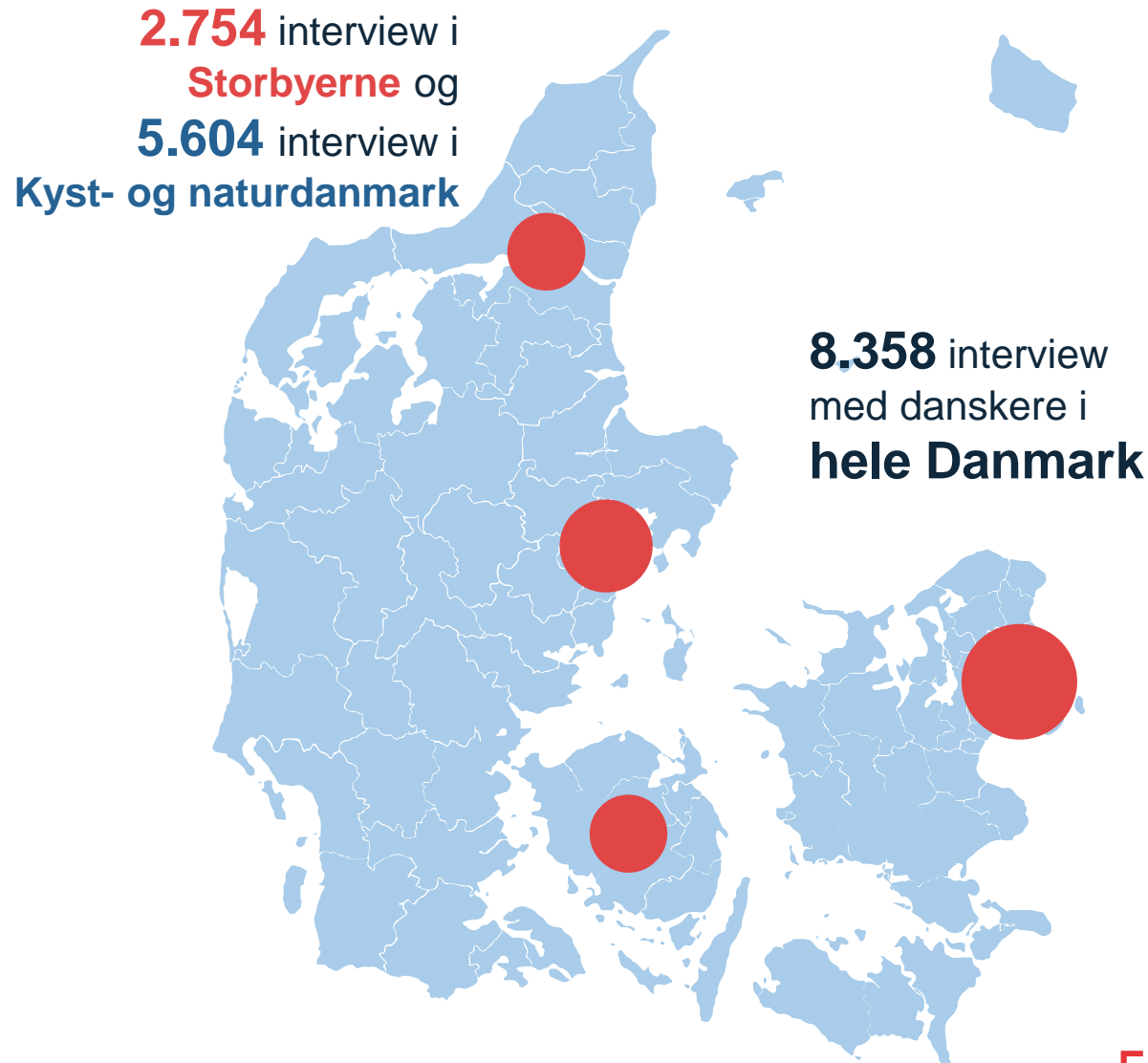
Spørgeskemaundersøgelse med 8.358 danskere om befolkningens holdninger til turismen i Danmark og deres lokalområde

Epinion har spurgt 8.358 danskere i Kyst- og naturdanmark om de større byer om deres holdninger til turismen. Interviewene er gennemført fra d. 1. – 25. september 2021 med personer over 18 år. Data er renset, bearbejdet og efterfølgende vægtet på populationsparametrene køn, alder og destination/kommune.

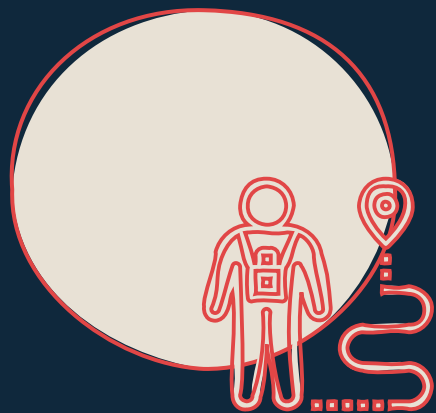
Deltagerne er blevet spurgt om holdningen til turismen generelt og i deres lokalområde.

Datagrundlaget i alt og for hhv. storbyerne og Kyst- og naturdanmark fremgår i figuren til højre. Stikprøven er stor, og resultaterne er derfor forbundet med relativt lav usikkerhed.

Datagrundlaget



# Turismens positive og negative påvirkninger på Danmark og lokalområdet



# Langt størstedelen af danskerne mener, at turismen har flere **positive** end **negative** konsekvenser for både Danmark og lokalområdet

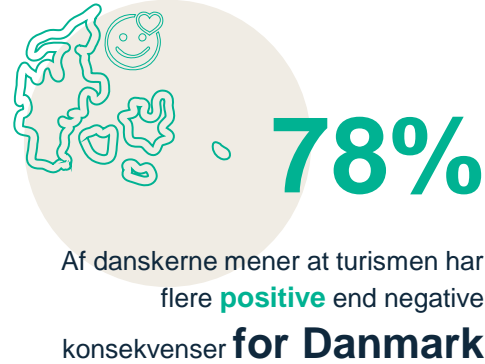
Langt de fleste (78 pct.) danskere mener, at turismen er positiv for Danmark. 72 pct. mener det samme om turismens betydning for lokalområdet.

Kun hhv. 2 pct. og 3 pct. mener, at turismen har flere negative end positive konsekvenser for Danmark og lokalområdet.

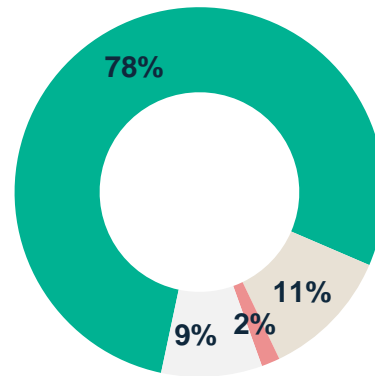
Resultatet tegner et billede af, at der generelt er stor opbakning til turismen i Danmark, og at det kun er relativt få, som mener, at turismen skaber negative konsekvenser for Danmark og lokalområdet.

## Danskernes syn på turismens effekter for Danmark og lokalområdet

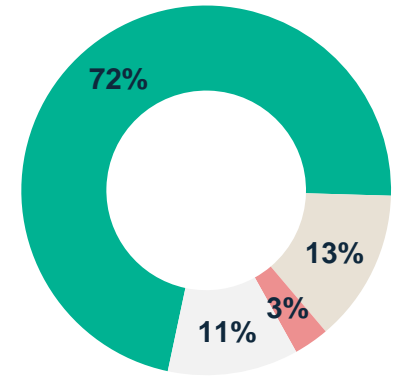
n=8.358



Mener du overordnet set, at turismen i **Danmark** generelt skaber ...



Mener du overordnet set, at turismen i **dit lokalområde** generelt skaber ...



- Flere **positive** end negative konsekvenser
- Lige så mange positive som negative konsekvenser
- Flere **negative** end positive konsekvenser
- Det har jeg ingen mening om



# Stor enighed om, at turismen bidrager positivt til lokalområdet, men enkelte oplever, at der er for mange turister

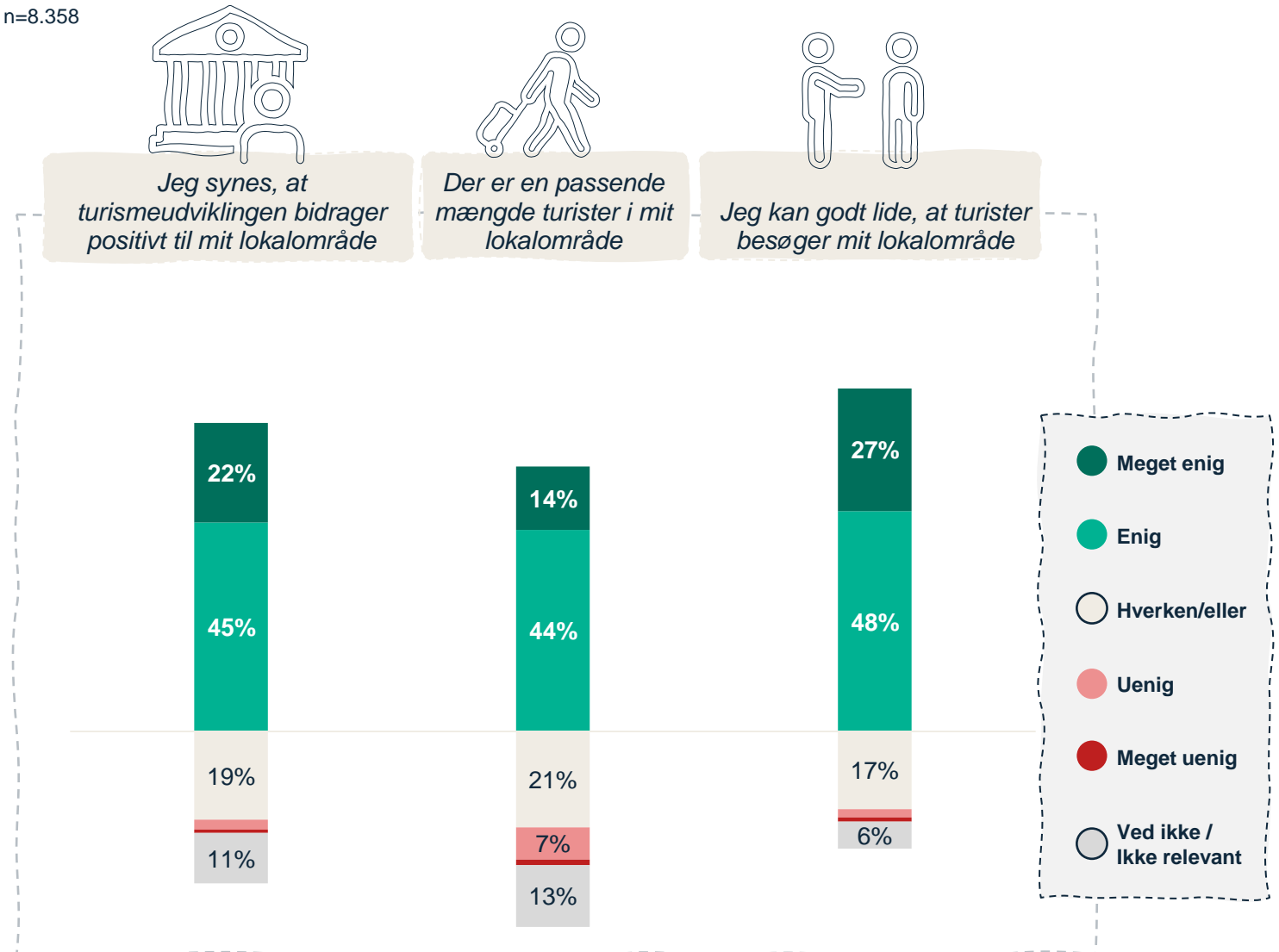
Der er udbredt enighed om, at turismen bidrager positivt til lokalområdet. Hele 67 pct. er enige i, at turismeudviklingen bidrager positivt til deres lokalområde, og endnu flere (75 pct.) kan godt lide, at turisterne besøger området.

De fleste danskere (55 pct.) er enige i, at der er en passende mængde turister i lokalområdet. Her ses imidlertid også den største andel (8 pct.) af uenige.

Denne indsigt stemmer overens med, at nogle områder oplever mange turister. Der er færre af beboere i storbyerne, som er uenige i udsagnet (6 pct.), end i Kyst- og naturdanmark (10 pct.)

Hvor enig eller uenig er du i følgende udsagn om turismen i dit lokalområde?

n=8.358



## Turismens påvirkning på lokalområdet

# Turismen vurderes især at bidrage til den lokale økonomi, det lokale handelsliv og beskæftigelsen i området

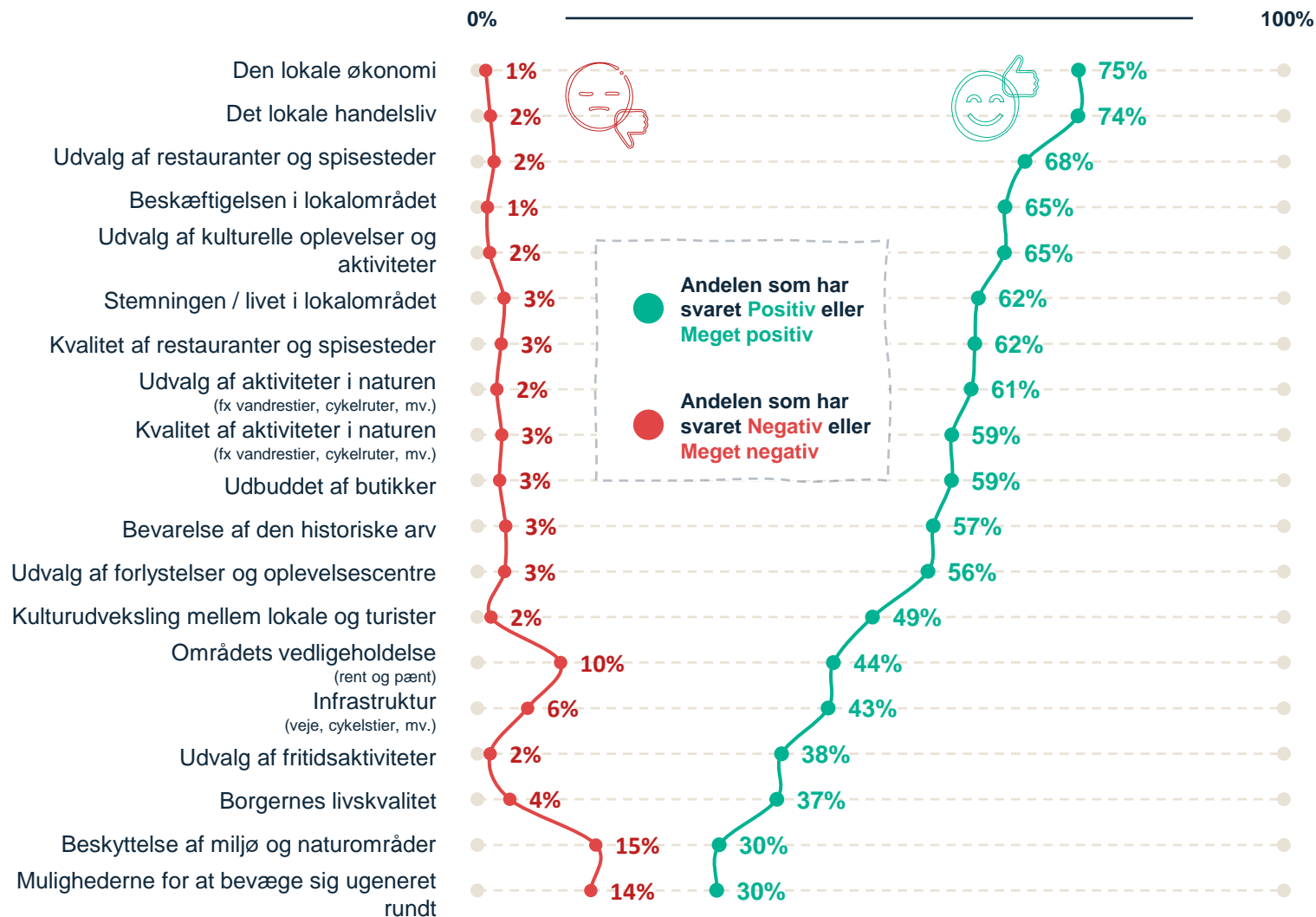
Det overordnede billede er, at danskerne mener, at turismen bidrager mere positivt end negativt til lokalområdet. Samtidig er der dog mange, som forholder sig neutralt.

Helt i top ift. positiv påvirkning er de erhvervsmæssige aspekter af turismen, fx bidraget til den lokale økonomi, handelslivet, beskæftigelsen og udvalget og kvaliteten af fx spisesteder, kulturtilbud og aktiviteter. Et andet centralt bidrag er til stemningen / livet i lokalområdet.

De mest negative aspekter af turismens bidrag opleves ift. områdernes vedligeholdelse, beskyttelsen af miljø- og naturområder og mulighederne for at bevæge sig ugeneret rundt.

For hvert af de følgende aspekter mener du så, at turismen i dit lokalområde har en negativ, neutral eller positiv påvirkning?

n=8.358

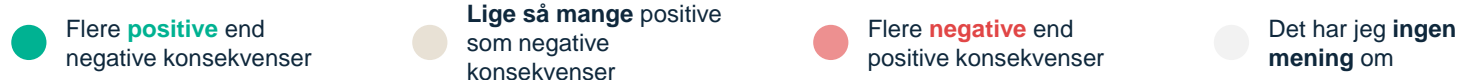


# Bred enighed om, at turismen skaber flere positive end negative effekter, men i storbyerne er flere uafklarede

På tværs af kyst og storby er der en udbredt opfattelse til, at turismen skaber flere positive end negative konsekvenser for Danmark.

Der er en mindre forskel mellem kyst og storby, når det drejer sig om turismens konsekvenser for lokalområdet. Her ses en lidt lavere andel positive i storbyerne (67 pct.9 sammenlignet med Kyst- og naturdanmark (75 pct.).

## Befolkningens syn på turismens effekter på tværs af kyst og storby



Mener du overordnet set, at turismen i **Danmark** generelt skaber ...

### Kyst og natur

n=5.604



### Storbyer

n=2.754



Mener du overordnet set, at turismen i **dit lokalområde** generelt skaber ...

### Kyst og natur

n=5.604



### Storbyer

n=2.754



## Turismens påvirkning på hhv. storbyer og Kyst- og naturdanmark

# Befolkningen i Kyst- og naturdanmark vurderer, at turismen bidrager mere til lokalområdet end befolkningen i storbyerne

Befolkningen i Kyst- og naturdanmark vurderer turismen i lokalområdet til at have flere positive konsekvenser end tilfældet er i befolkningen i de danske storbyer.

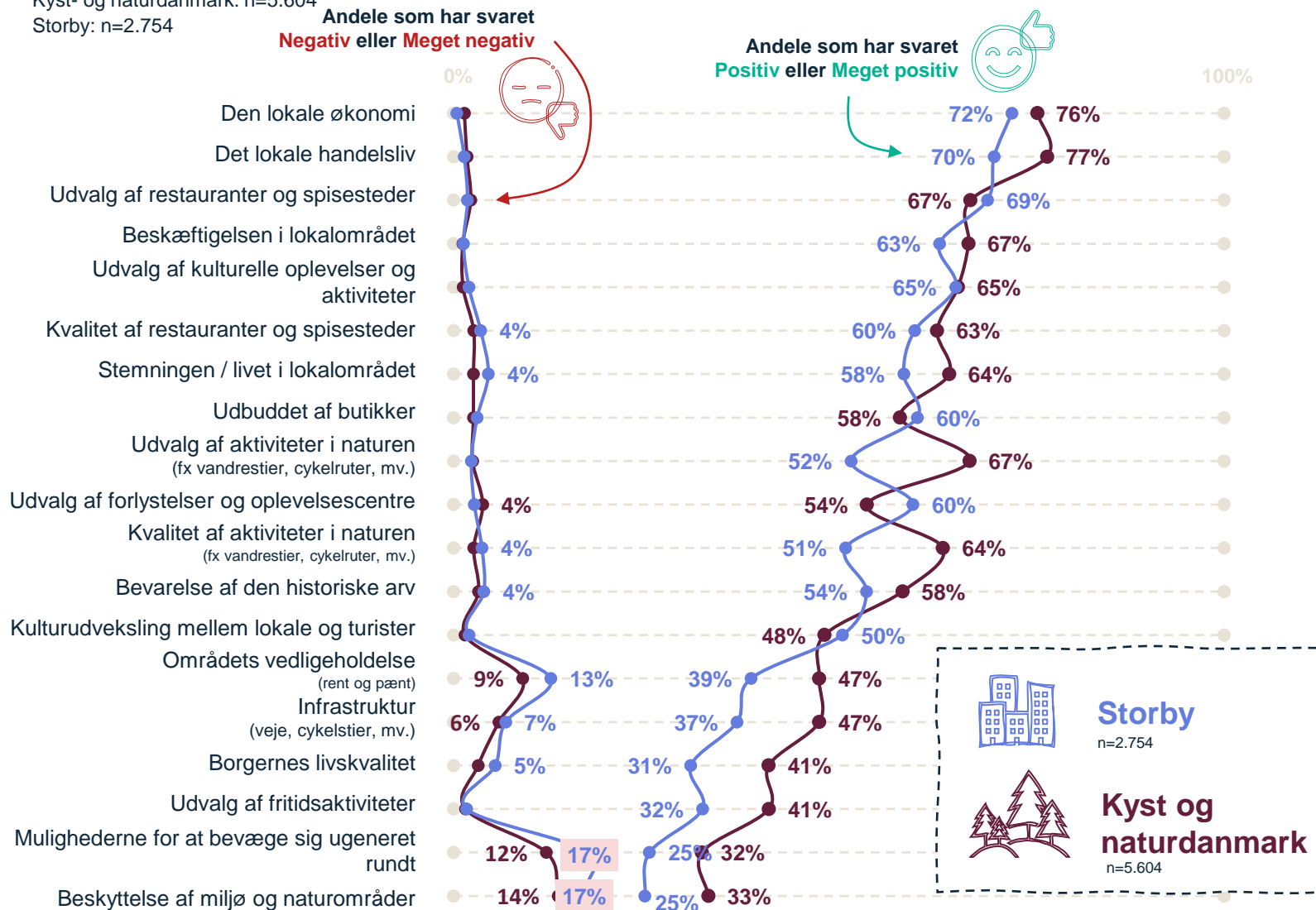
Dette er mest tydeligt ift. udvalg og kvalitet af aktiviteter i naturen. Omvendt er der også aspekter, som vurderes mere positivt af beboerne i storbyerne, fx udvalget af forlystelser og oplevelsescentre, udbuddet af butikker mv.

I storbyerne er der en tendens til at vurdere den erhvervsmæssige betydning (lokale økonomi og handelsliv) som følge af turismen lidt lavere end i Kyst- og naturdanmark.

De mest negativt vurderede aspekter er de samme i storby og kyst. Det drejer sig primært om muligheden for at bevæge sig ugeneret rundt, beskyttelse af miljø og naturområder samt områdets vedligeholdelse.

For hvert af de følgende aspekter mener du så, at turismen i dit lokalområde har en negativ, neutral eller positiv påvirkning?

Kyst- og naturdanmark: n=5.604  
Storby: n=2.754



## Hvad driver opbakningen til turismen i lokalområdet i Kyst- og naturdanmark?

### De erhvervsmæssige konsekvenser og stemningen/livet i lokalsamfundet har stor betydning for opbakningen til turismen

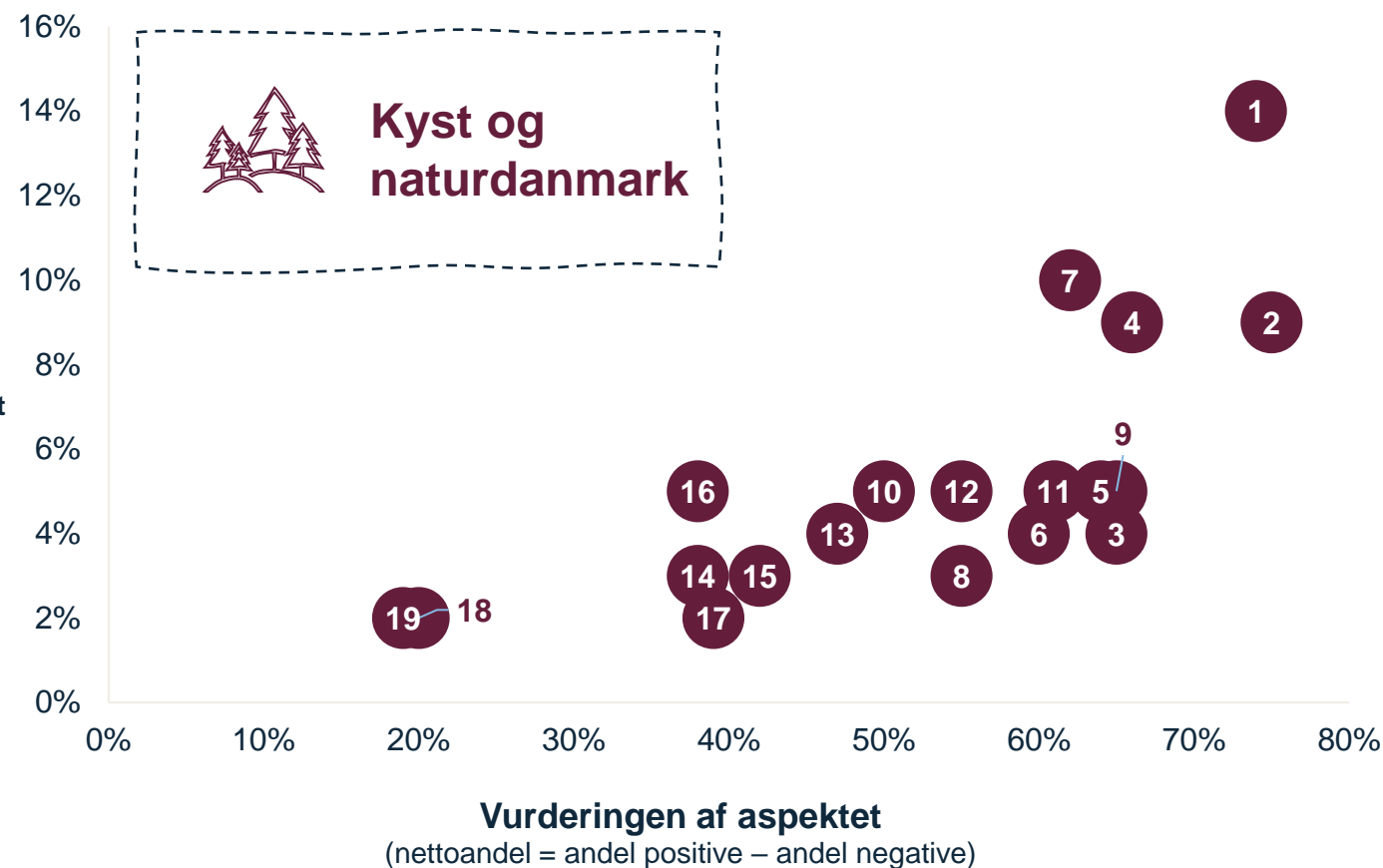
- 1 Den lokale økonomi
- 2 Det lokale handelsliv
- 3 Udvalg af restauranter og spisesteder
- 4 Beskæftigelsen i lokalområdet
- 5 Udvalg af kulturelle oplevelser og aktiviteter
- 6 Kvalitet af restauranter og spisesteder
- 7 Stemningen / livet i lokalområdet
- 8 Udbuddet af butikker
- 9 Udvalg af aktiviteter i naturen (fx vandrestier, cykelruter, mv.)
- 10 Udvalg af forlystelser og oplevelsescentre
- 11 Kvalitet af aktiviteter i naturen (fx vandrestier, cykelruter, mv.)
- 12 Bevarelse af den historiske arv
- 13 Kulturudveksling mellem lokale og turister
- 14 Områdets vedligeholdelse (rent og pænt)
- 15 Infrastruktur (veje, cykelstier, mv.)
- 16 Borgernes livskvalitet
- 17 Udvalg af fritidsaktiviteter
- 18 Mulighederne for at bevæge sig ugenereret rundt
- 19 Beskyttelse af miljø og naturområder

Grafen viser aspektets relative indflydelse på opbakningen til turismen i lokalområdet, og vurderingen af aspektet for lokalsamfundet.

Generelt er de erhvervsmæssige konsekvenser (økonomien, handelslivet og beskæftigelsen) de

primære drivers ift. opfattelsen af turismens bidrag til lokalområdet. Herudover er stemningen/livet, som turisterne skaber i lokalområdet, også et centralt parameter.

**Aspektets indflydelse på opbakningen til turismen i lokalområdet (summerer til 100 pct.)**



Note: Driveranalysen er foretaget med udgangspunkt i aspektets vurdering ift. opbakningen til turismen i lokalområdet. Metoden er baseret på lineær regression med opbakningen til turismen som afhængig variable og aspekterne som uafhængige variable. Konkret er angivet procenten det gennemsnitlige bidrag til modellens forklaringskraft ( $R^2$ ) såfremt aspektet indruges – normaliseret til 100 pct.



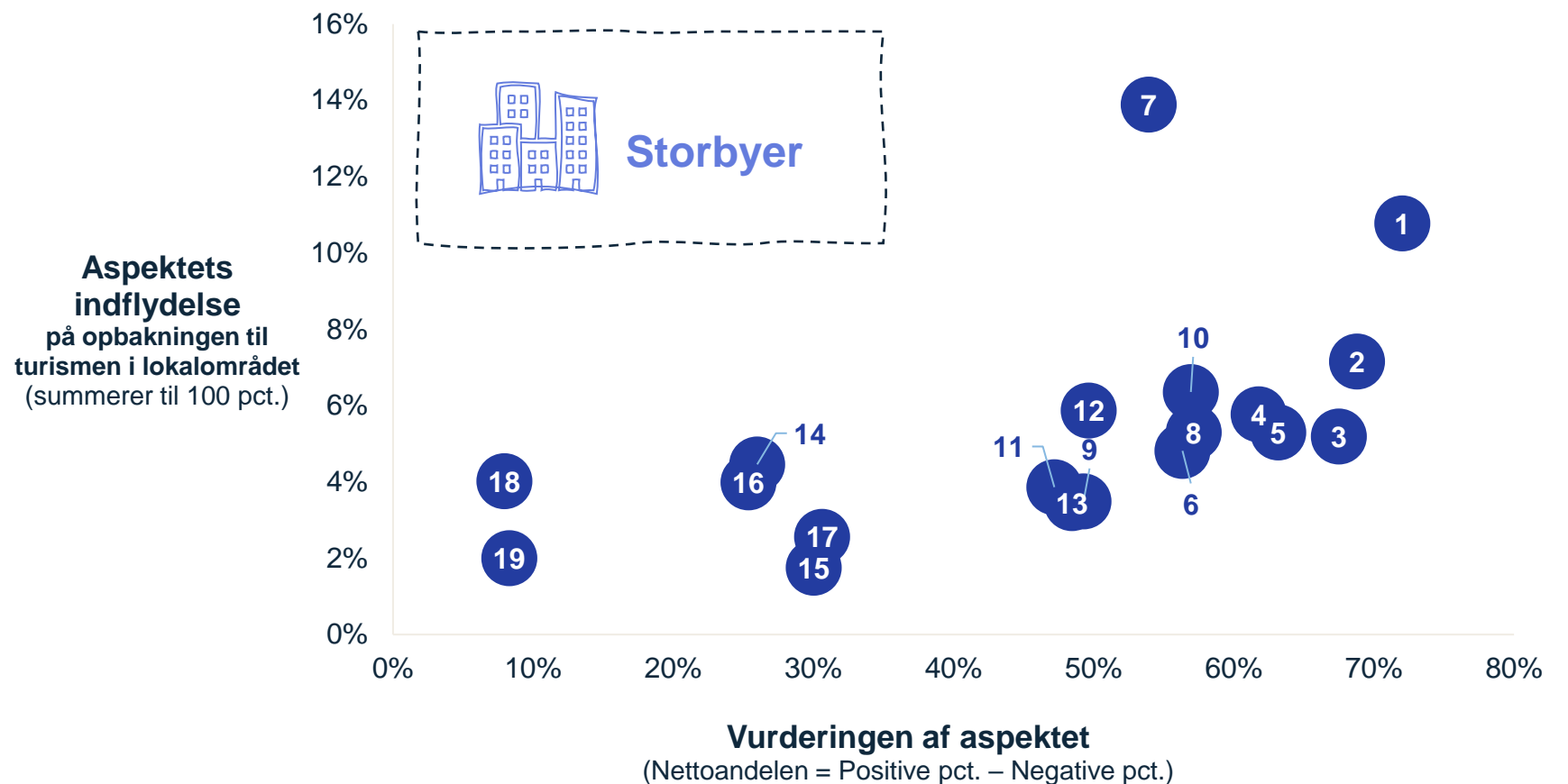
## Hvad driver opbakningen til turismen i lokalområdet i storbyerne?

### Stemningen og livet, som turisterne skaber i storbyerne, har størst indflydelse på opbakningen til turismen

- 1 Den lokale økonomi
- 2 Det lokale handelsliv
- 3 Udvalg af restauranter og spisesteder
- 4 Beskæftigelsen i lokalområdet
- 5 Udvalg af kulturelle oplevelser og aktiviteter
- 6 Kvalitet af restauranter og spisesteder
- 7 Stemningen / livet i lokalområdet
- 8 Udbuddet af butikker
- 9 Udvalg af aktiviteter i naturen (fx vandrestier, cykelruter, mv.)
- 10 Udvalg af forlystelser og oplevelsescentre
- 11 Kvalitet af aktiviteter i naturen (fx vandrestier, cykelruter, mv.)
- 12 Bevarelse af den historiske arv
- 13 Kulturudveksling mellem lokale og turister
- 14 Områdets vedligeholdelse (rent og pænt)
- 15 Infrastruktur (veje, cykelstier, mv.)
- 16 Borgernes livskvalitet
- 17 Udvalg af fritidsaktiviteter
- 18 Mulighederne for at bevæge sig ugeneret rundt
- 19 Beskyttelse af miljø og naturområder

Grafen viser aspektets relative indflydelse på opbakningen til turismen i lokalområdet, og hvor positivt aspektet vurderes at være for lokalsamfundet.

Stemningen/livet i lokalområdet har i storbyerne den suverænt største indflydelse på opbakningen til turismen. Herefter følger de erhvervsmæssige konsekvenser, fx den lokale økonomi og handelslivet.



Note: Driveranalysen er foretaget med udgangspunkt i aspektets vurdering ift. opbakningen til turismen i lokalområdet. Metoden er baseret på lineær regression med opbakningen til turismen som afhængig variable og aspekterne som uafhængige variable. Konkret er angivet procenten det gennemsnitlige bidrag til modellens forklaringskraft ( $R^2$ ) såfremt aspektet indruges - normaliseret til 100 pct.

## Turisme som et problem i lokalområdet

# Få oplever, at turismen skaber problemer. Det hyppigste problem er, at turisme skaber mere skrald og affald

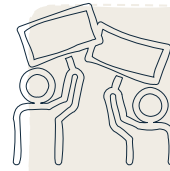
Generelt er der få, som oplever, at turismen skaber problemer. Flere end ni ud af 10 (91 pct.) angiver, at turismen ikke skaber problemer, 7 pct. angiver, at turismen skaber problem dele af året, og 1 pct. oplever problemer hele året.

Blandt dem, som oplever problemer, er de hyppigst nævnte skrald og affald, opprioriteringen af indkvartering frem for bycentre og miljøer, mere trængsel og slid på naturen.

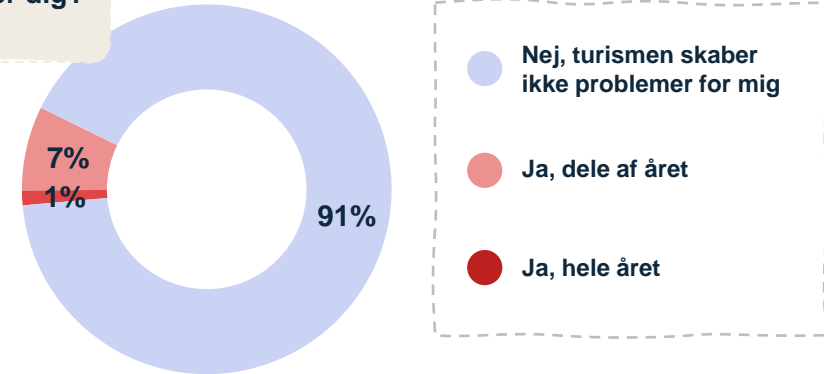
Hvis man oplever, at turismen skaber problemer, skaber den typisk flere forskellige problemer – og ikke kun enkelte.

### Opfattelsen af turismeskabte problemer

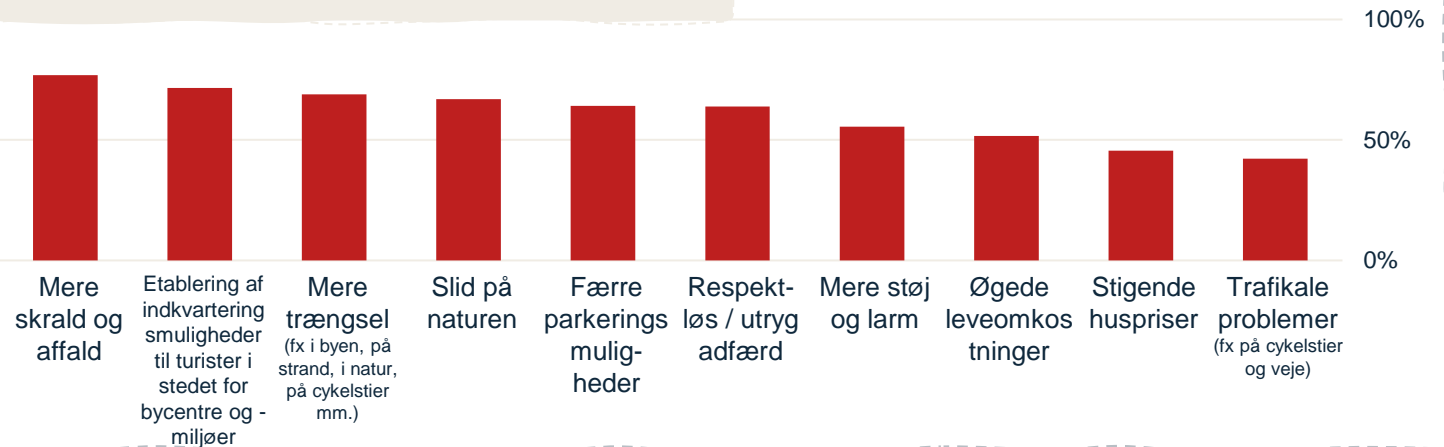
n=8.358



Skaber turismen i dit lokalområde problemer for dig?



### Skaber turismen problemer for dig i forhold til..

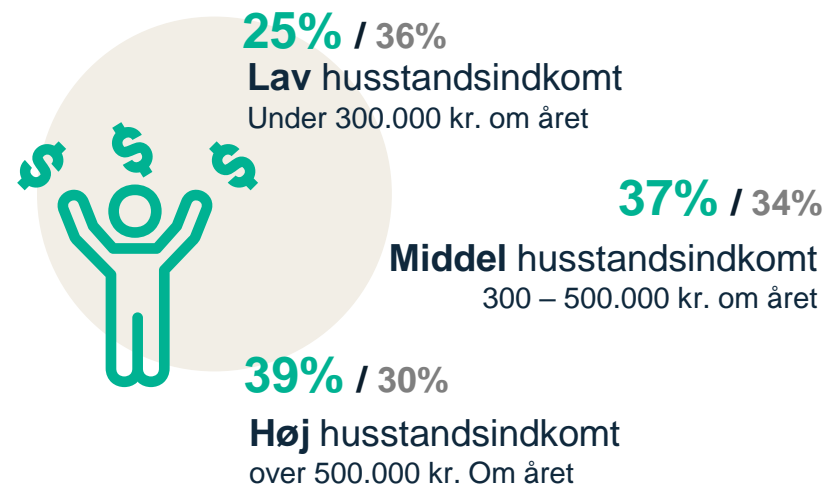
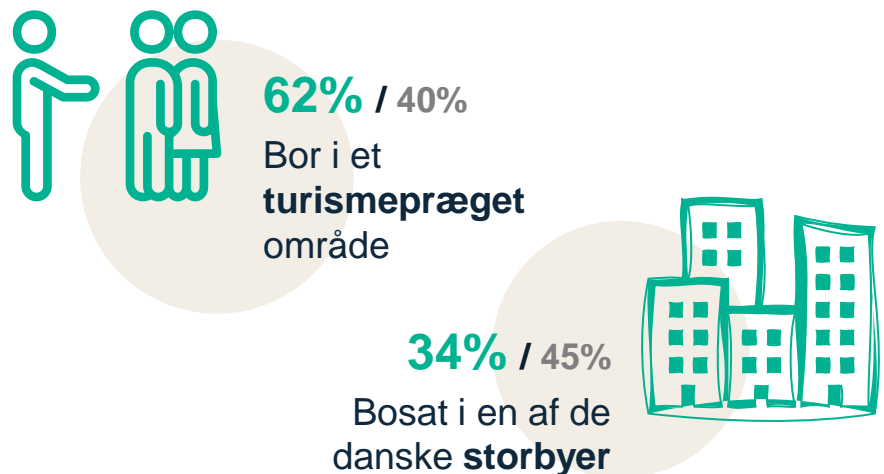
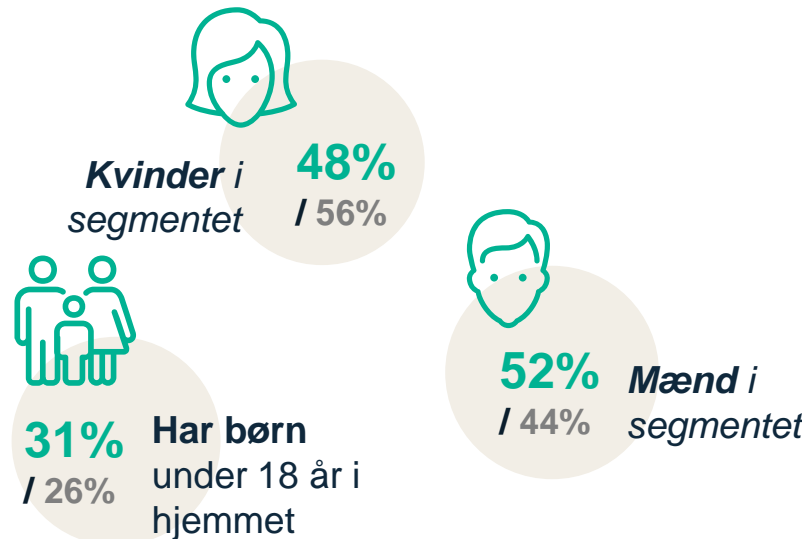
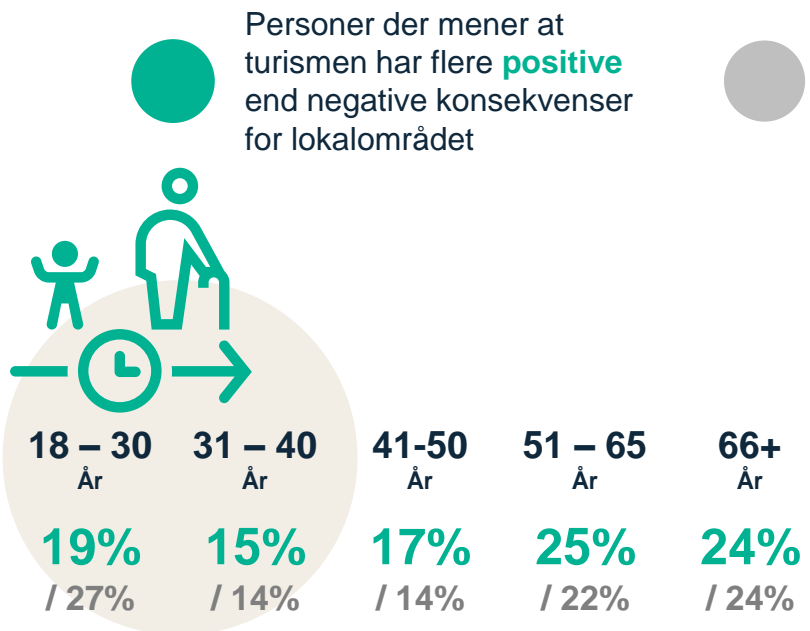


## Demografisk profil af de der vurderer turismen bidrager mere positivt end negativt til lokalområdet

### Personer, som mener at turismen har flere positive end negative konsekvenser for lokalområdet, er ofte lidt ældre og bor i kyst- og naturdanmark

Der er nogle demografiske forskelle mellem de personer, som er positive overfor turismen i lokalområdet, og de som ikke er. Der er en lille overvægt af mænd (52 pct. overfor 4 pct.), personer over 30 år (73 pct. overfor 81 pct.) og flere med højere husstandsindkomster over 500.000 kr. (30 pct. overfor 30 pct.).

Herudover er der en tendens til, at de positive er bosat i turismeprægede områder og kyst- og naturdanmark.



# Lokalområder, som er præget af turisme



# Mere end hver anden dansker mener, at deres lokalområde er præget af turisme

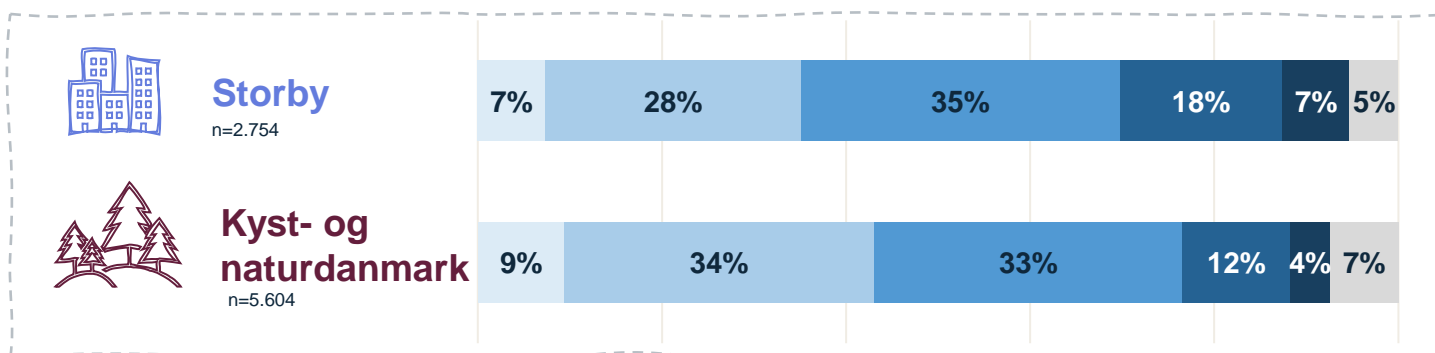
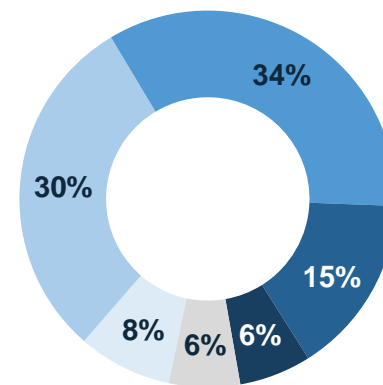
Turisme påvirker det meste af Danmark. Hele 56 pct. angiver, at deres lokalområde i meget høj, høj eller nogen grad er præget af turisme.

I storbyerne mener flere (60 pct), at deres lokalområde er præget af turisme, end tilfældet er i Kyst- og naturdanmark (49 pct.).

Flere i storbyerne mener i høj eller meget høj grad, at deres lokalområde er præget af turisme.

## I hvilken grad er dit lokalområde præget af turisme?

n=8.358





## Turismes præg på forskellige tidspunkter af året

# Mange af dem, som bor i turismeprægede områder, vurderer, at deres område er præget af turisme hele året

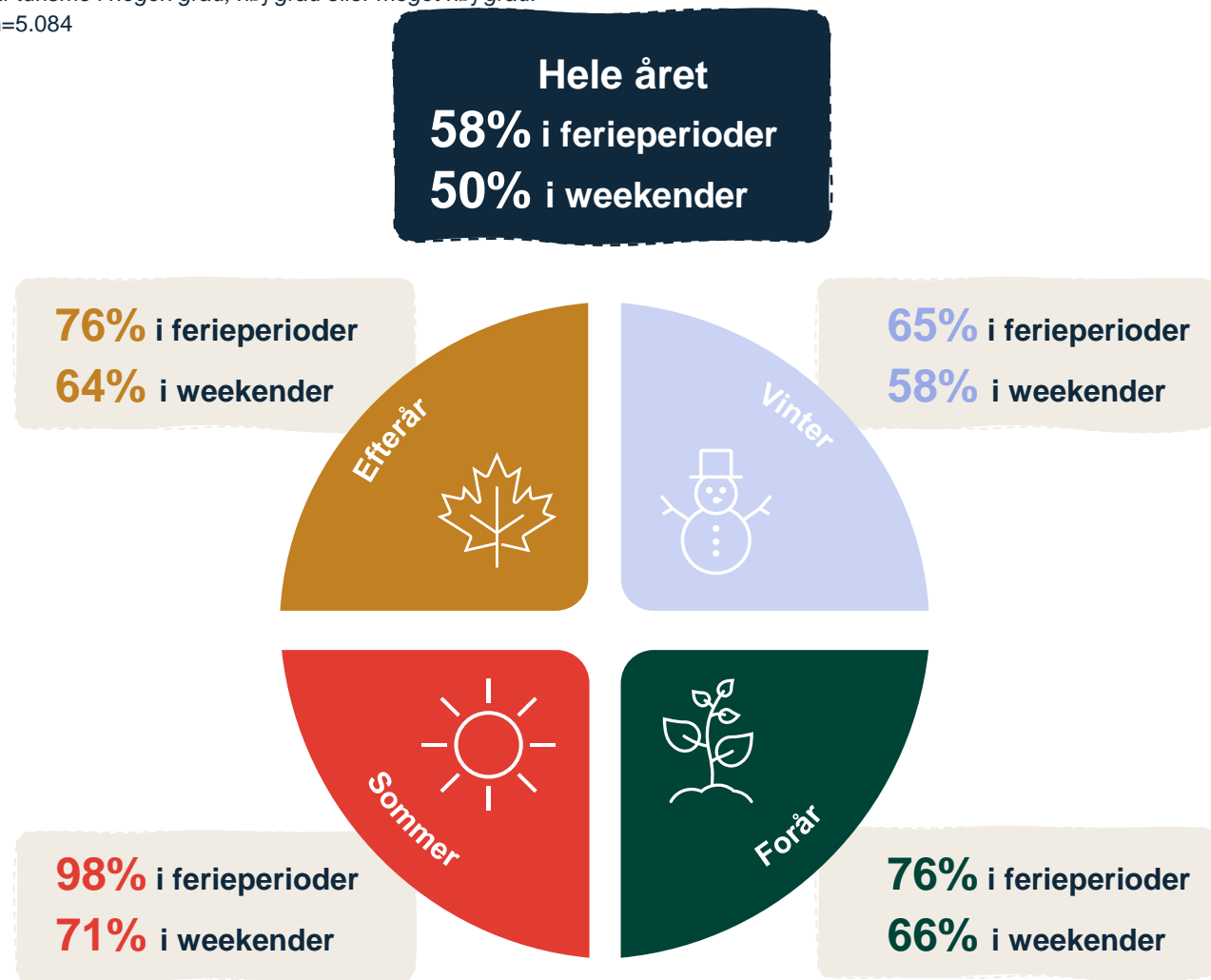
Blandt personer i lokalområder præget af turisme, vurderer seks ud af 10 (58 pct.), at området er præget af turisme hele året i ferieperioderne og lidt mindre i weekender (50 pct.).

På tværs af sæsonerne er det – ikke overraskende – sommeren, som er mest præget af turisme. Stort set alle oplever påvirkningen i ferieperioden (98 pct.) og lidt færre i weekenderne (71 pct.). De øvrige sæsoner er mindre prægede med vinteren som den mindst påvirkede årstid.

Forskellen mellem årstiderne er størst i ferieperioderne, fra 65 pct. om vinteren til 98 pct. om sommeren.

Hvornår på året er dit lokalområde præget af turisme? Det er mulig at vælge flere svar.

Personer, som mener lokalområdet er præget af turisme *i nogen grad, høj grad eller meget høj grad*.  
højere, n=5.084



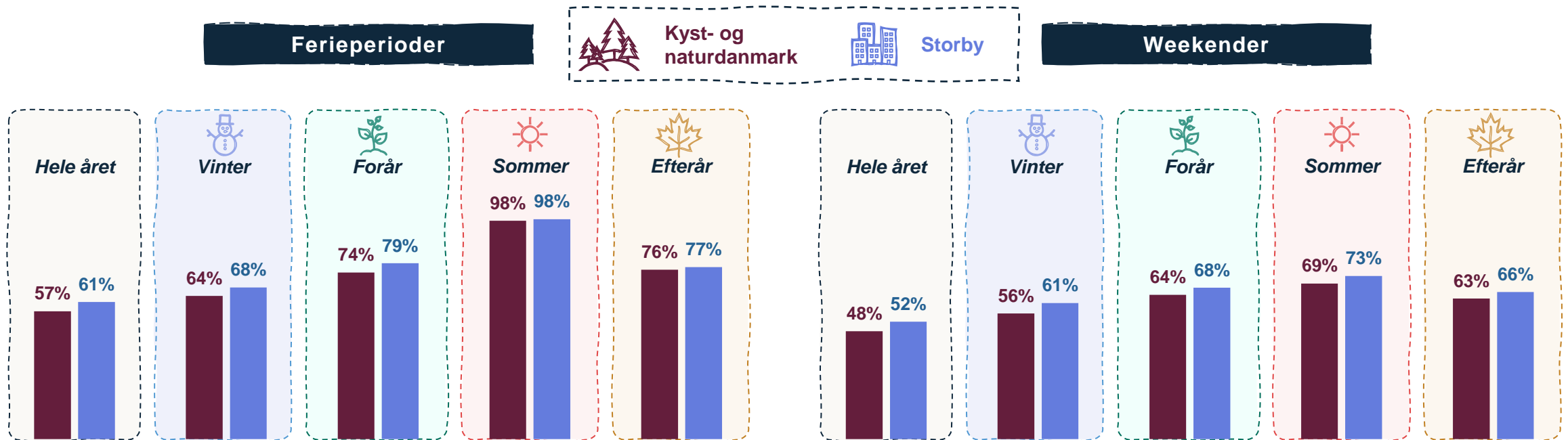
# Storbyerne er mere påvirkede af turisme i både weekender og ferieperioder

Generelt vurderer befolkningen i de danske storbyer deres lokalområder som mere præget af turisme, end beboerne i Kyst- og naturdanmark. Denne tendens går igen på tværs af årstider, weekender og ferieperioder.

Det er især tydeligt, at befolkningen i storbyerne oftere opfatter weekender som præget af turisme, hvilket formentligt hænger sammen med, at storbyer oftere er destination for korte ophold.

Hvornår på året er dit lokalområde præget af turisme? Det er muligt at vælge flere svar.

Personer, som mener lokalområdet er præget af turisme *i nogen grad* eller højere. Kyst- og naturdanmark: n=3.653, Storby: n=1.431



## Befolkningen i områder præget af turisme vurderer i højere grad, at turismen har positive konsekvenser

Generelt er der en positiv sammenhæng mellem at bo i et turismepræget lokalområde og vurdere, at turismen bidrager med flere positive end negative konsekvenser for lokalområdet. Blandt personer, der bor i et turismepræget område, mener 80 pct., at turismen skaber flere positive end negative effekter, mens samme andel for dem, der ikke bor sådanne områder, er 62 pct.

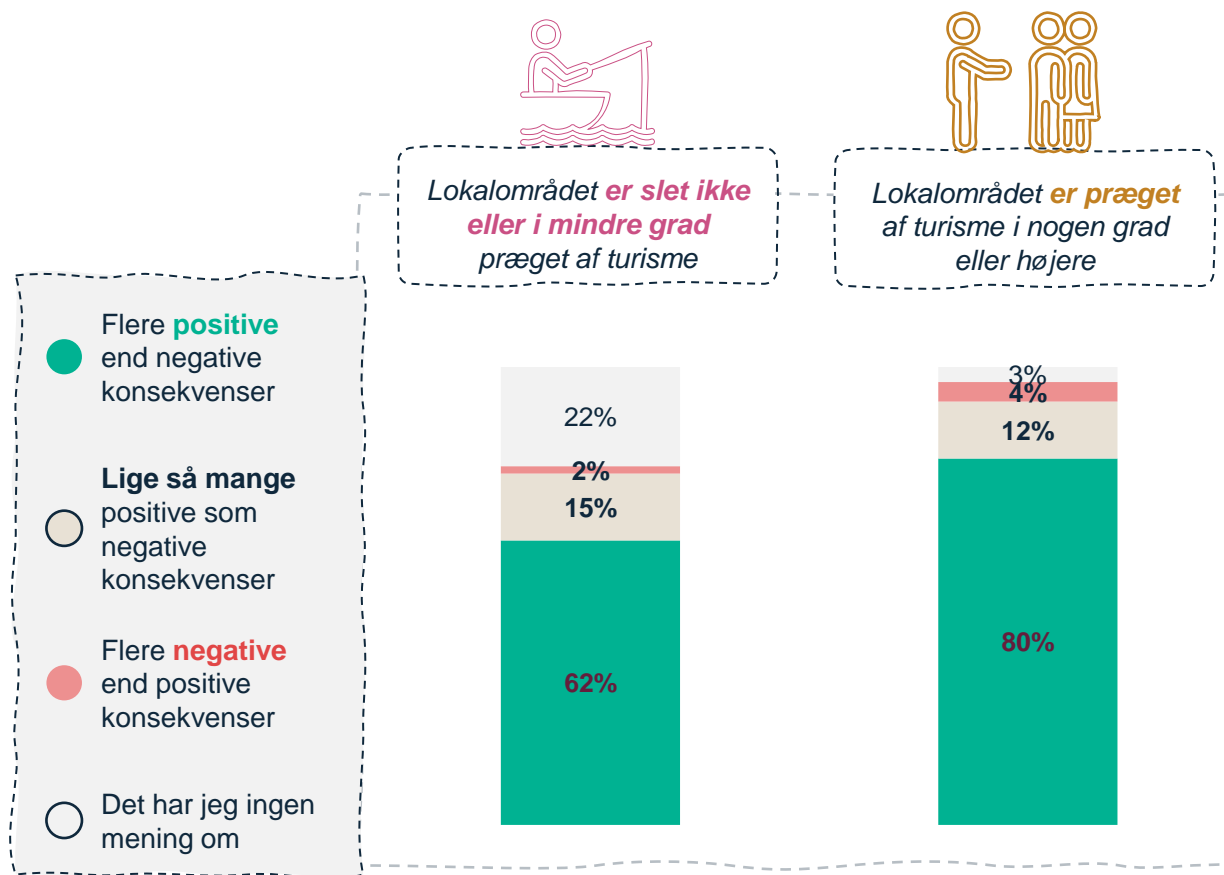
I lokalområder, der ikke er præget af turisme, er det de neutrale og dem uden mening om turismens påvirkning, der fylder mere (hhv. 15 pct. og 22 pct.). Dette kunne tyde på, at det er sværere at forholde sig til turismen i lokalområdet, når den ikke påvirker dagligdagen.

### Sammenhængen mellem opbakningen til turismen i lokalområdet og turismeprægede lokalområder

Lokalområdet, som er præget af turisme, n=5.084, Lokalområdet, som ikke er præget af turisme, n=3.274



Mener du overordnet set, at turismen i dit lokalområde generelt skaber ..



# Alle aspekter af turismen vurderes mere positivt i områder, der er påvirket af turisme

På tværs af alle aspekterne vurderer befolkningen i turismeprægede lokalområder turismen mere positivt.

Tilsvarende vurderes de negative konsekvenser også højere.

For hvert af de følgende aspekter mener du så, at turismen i dit lokalområde har en negativ, neutral eller positiv påvirkning?

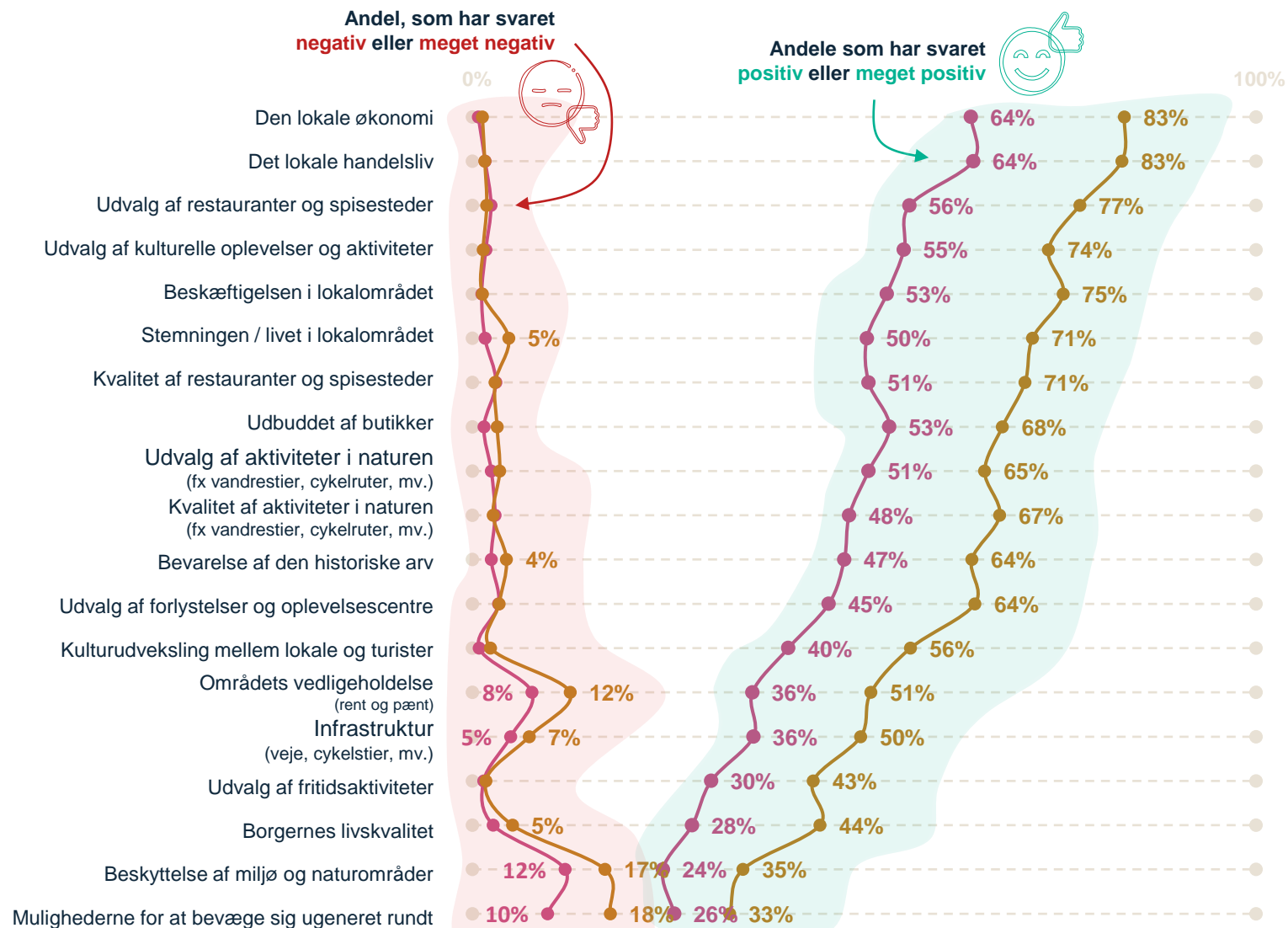
## I hvilken grad er dit lokalområde præget af turisme?



Lokalområdet **er slet ikke eller i mindre grad** præget af turisme  
n=3.274



Lokalområdet **er præget af turisme i nogen grad eller højere**  
n=5.084



# Engagement i og ansvar for turismen





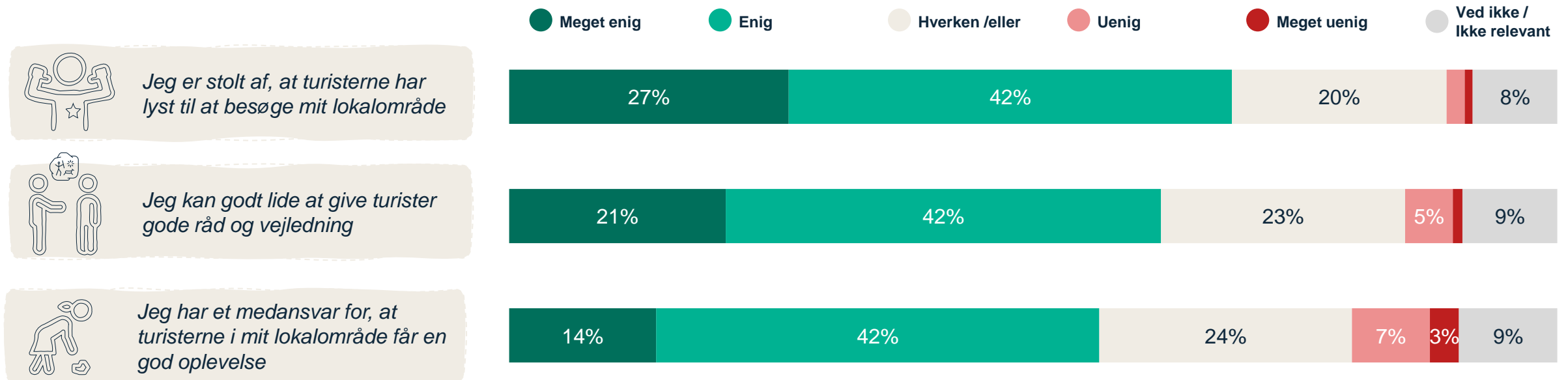
# De fleste er stolte over, at turisterne har lyst til at besøge lokalområdet

Hele 70 pct. af danskerne er stolte over, at turisterne har lyst til at besøge deres lokalområde. Rigtig mange (63 pct.) kan også godt lide at give turister gode råd og vejledning, når de er i lokalområdet.

56 pct. af befolkningen mener, at de har et medansvar for, at turisterne i lokalområdet får en god oplevelse. Der er dog også en del, som er uenige i dette udsagn.

## Hvor enig eller uenig er du i følgende udsagn om turismen i dit lokalområde?

n=8.358



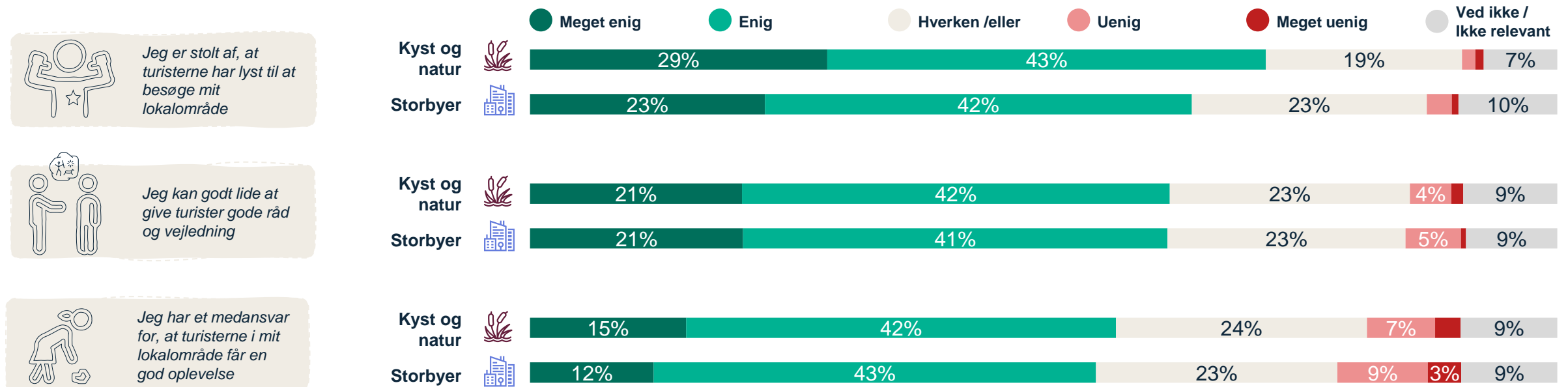
# Beboerne i Kyst- og naturdanmark er generelt stolte og villige til at tage medansvar

Beboerne i Kyst- og naturdanmark er generelt mere stolte af, at turisterne vil besøge deres område end beboerne i storbyerne. Forskellen er især tydelig blandt dem, der er meget enige (29 pct. for kyst og 23 pct. for storby).

Befolkningen i Kyst og naturdanmark er mere enige i, at de har et medansvar for turisternes oplevelse i lokalområdet. Flere i storbyerne er uenige i udsagnet.

## Hvor enig eller uenig er du i følgende udsagn om turismen i dit lokalområde? Opdelt på tværs af destinationstype

Kyst- og naturdanmark: n=5.604, Storby: n=2.754



# Der er opbakning til fortsat promovering, men få ønsker at involvere sig mere i den lokale turismepolitik

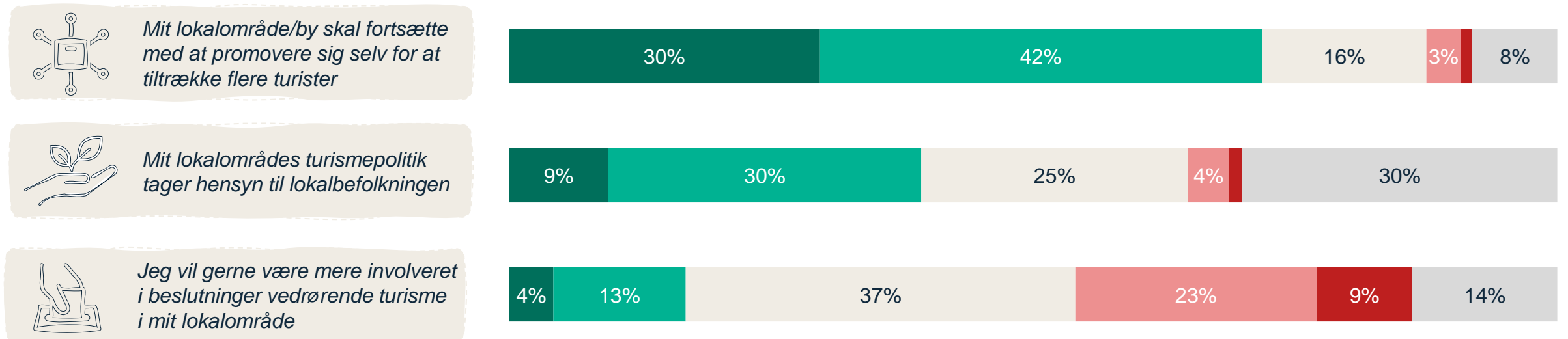
Langt de fleste (72 pct.) er enige eller meget enige i, at lokalområdet fortsat skal promovere sig selv for at tiltrække turister.

Hovedparten har ikke en udpræget holdning til, om lokalområdets turismepolitik tager hensyn til lokalbefolkningen (55 pct. svarer hverken/eller eller ved ikke/ikke relevant).

Når der spørger til, hvorvidt befolkningen ønsker at være mere involveret i turismebeslutningerne i lokalområdet, er der mange, der ikke tager stilling (51 pct.) eller er uenige (32 pct.).

## Hvor enig eller uenig er du i følgende udsagn om turismen i dit lokalområde?

n=8.358



# Befolkningen i Kyst- og naturdanmark er positiv over for promovning af lokalområdet, men kun få ønsker at involvere sig

Hele 75 pct. af befolkningen i Kyst- og naturdanmark er enige eller meget enige i, at lokalområdet skal forsætte med at promovere sig over for turister. Samme andel for befolkningen i storbyerne er 65 pct.

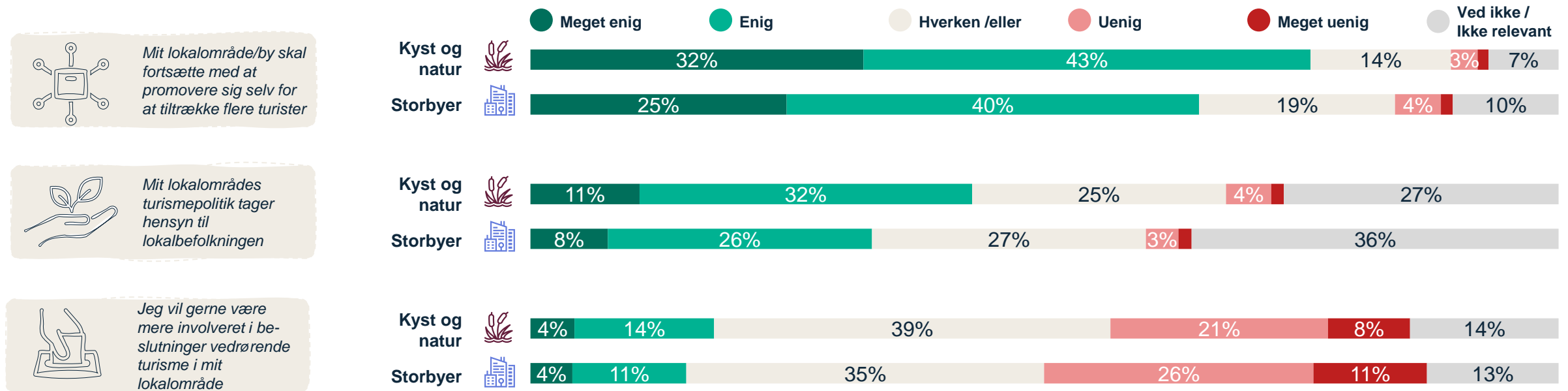
Tilsvarende er en større andel (43 pct.) af befolkningen i Kyst- og naturdanmark enige i, at

turismepolitikken tager syn til lokalbefolkningen end tilfældet er i storbyerne (34 pct.).

Ift. øget involvering i turismebe beslutningerne for lokalområdet, er der flere i kyst end i storby, der gerne vil involveres mere.

## Hvor enig eller uenig er du i følgende udsagn om turismen i dit lokalområde? Opdelt på tværs af destinationstype

Kyst- og naturdanmark: n=5.604, Storby: n=2.754



## Hvad skaber ønske om øget involvering?

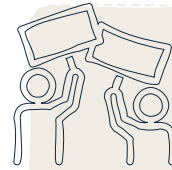
# Personer, der oplever problemer som følge af turisme, ønsker større involvering i beslutningerne

En central drivkraft for ønsket om øget involvering i beslutningerne vedrørende turisme i lokalområdet er, at man oplever, at turismen skaber problemer. Hver tredje (33 pct.) af dem, som oplever problemer, har et ønske om øget involvering mod 16 pct. af dem, som ikke oplever problemer som følge af turisme.

Samtidig er der – selv blandt dem, som oplever problemer – relativt mange, der *ikke* ønsker yderligere involvering. Resultaterne peger på, at beslutninger omkring turisme er et område, som mange forventer, at andre tager sig af.

## Sammenhængen mellem ønske om involvering i beslutninger og oplevelsen af, at turismen skaber problemer

Ja, turisme skaber problemer: n=658, Nej, turisme skaber ikke problemer: n=7.700



Skaber turismen i dit lokalområde problemer for dig?



Jeg vil gerne være mere involveret i beslutninger vedrørende turisme i mit lokalområde

Meget enig

Enig

Hverken / eller

Uenig

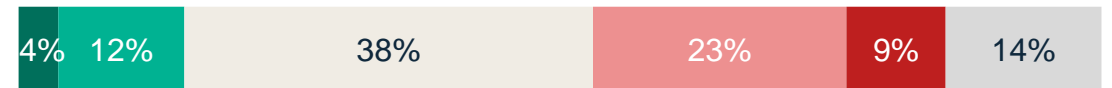
Meget uenig

Ved ikke / Ikke relevant

**Ja**, turisme skaber problemer hele eller dele af året



**Nej**, turismen skaber ikke problemer for mig



## Turismeprægede områder og engagement

# Befolkningen i turismeprægede områder er mere engagerede i turismen

Når turismen er tættere på livet, er der en klar tendens til en mere positiv holdning til turismen. Det gælder både ift. fx stoltheden over turister i området, følelsen af medansvar for turismen og enigheden i, at promoveringen overfor turisterne skal fortsætte.

### I hvilken grad er dit lokalområde præget af turisme?



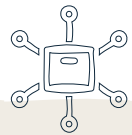
Lokalområdet **er slet ikke eller mindre grad** præget af turisme

n=3.274



Lokalområdet **er præget** af turisme i nogen, høj eller meget høj grad

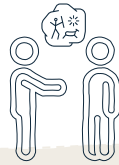
n=5.084



Mit lokalområde/by skal fortsætte med at promovere sig selv for at tiltrække flere turister



Jeg er stolt af, at turisterne har lyst til at besøge mit lokalområde



Jeg kan godt lide at give turister gode råd og vejledning



Jeg har et medansvar for, at turisterne i mit lokalområde får en god oplevelse



Mit lokalområdes turismepolitik tager hensyn til lokalbefolkningen



Jeg vil gerne være mere involveret i beslutninger vedrørende turisme i mit lokalområde

Andele som har svaret **Enig** eller **Meget enig**



81%

61%

78%

58%

68%

55%

62%

49%

47%

29%

21%

11%

Andele som har svaret **Uenig** eller **Meget uenig**





# Coronakrisen og holdningerne til turismen



## Hovedparten har ikke ændret syn på turismen i Danmark som følge af coronasituationen

Langt de fleste (79 pct.) har ikke ændret syn på turismen i Danmark.

Blandt dem, som har ændret syn på turisme i Danmark, er der 12 pct., som har fået et mere positivt syn på Danmark, og 4 pct., som har fået et mere negativt syn på Danmark.

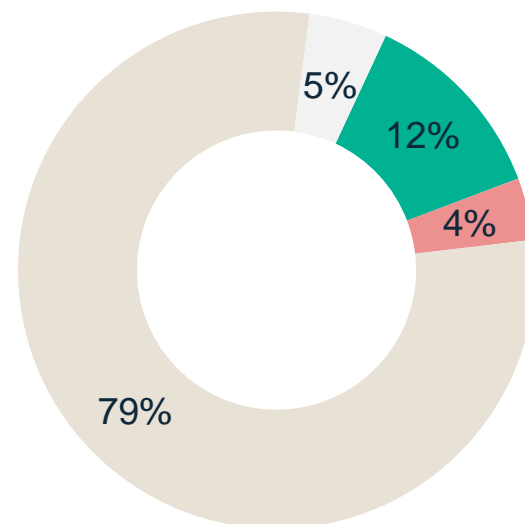
Der er flere, som har fået et positivt syn på turismen i Danmark i de turismeprægede områder (14 pct.) end i de ikke-turismeprægede områder (10 pct.).

Har coronasituationen ændret dit syn på turismen i Danmark?

n=8.358



Har coronasituationen ændret dit syn på turismen i Danmark?



- Ja, jeg har fået et mere **positivt** syn på turismen i Danmark
- Ja, jeg har fået et mere **negativt** syn på turismen i Danmark
- Mit syn på turismen er uændret
- Ved ikke

## Coronasituationens positive påvirkning

# Mange angiver, at de har fået øjnene på for Danmark som ferieland, og at fraværet af turisterne har synliggjort deres betydning

Når dem, der har fået et mere positivt syn på Danmark som følge af corona, spørges om årsagen, fremhæver flest, at de har genopdaget oplevelser, naturområder, tilbud mv., som Danmark har at byde på. Herudover fremhæves de erhvervsmæssige konsekvenser for fx økonomi og beskæftigelse, som fraværet af turismen har medført.

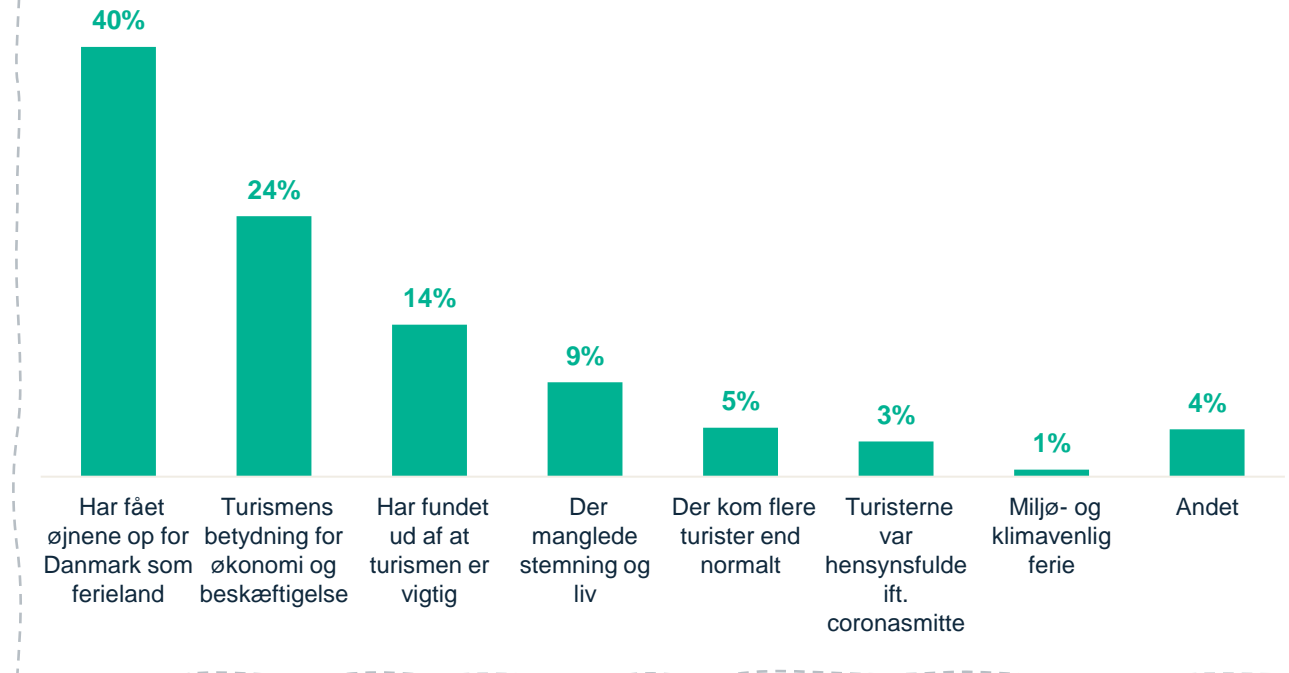


## Coronasituationen og det ændrede syn på turismen i Danmark

n=615



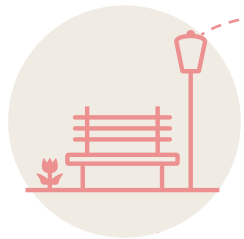
Hvorfor har coronasituationen påvirket dit syn på turismen **positivt**?



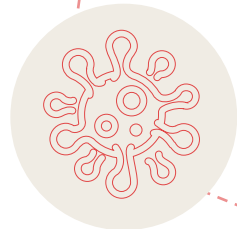
## Coronasituationens negative påvirkning

# Frygten for coronasmitte og en nyfunden fred og ro ifm. fraværet af turister, er de hyppigst fremhævede årsager

Af de personer, som har fået et mere negativt syn på turismen i Danmark, fremhæves især turisternes rolle ift. smittespredning af corona. Meget af kritikken er rettet mod udenlandske turister.



“ Fordi jeg har oplevet byen nu hvor der er plads til os fastboende, modsat normalt



“ Jeg er bange for, om turister [...] kommer hertil med deres smitte og evt. nye varianter af virus



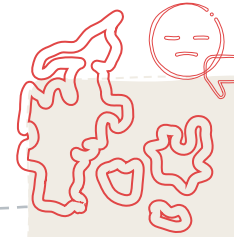
“ Turister viser manglende hensyn, sviner, forstyrrer dyr, respekterer ikke gældende regler

“ Det er næsten umuligt at finde fred ude i naturen.. folk alle vegne

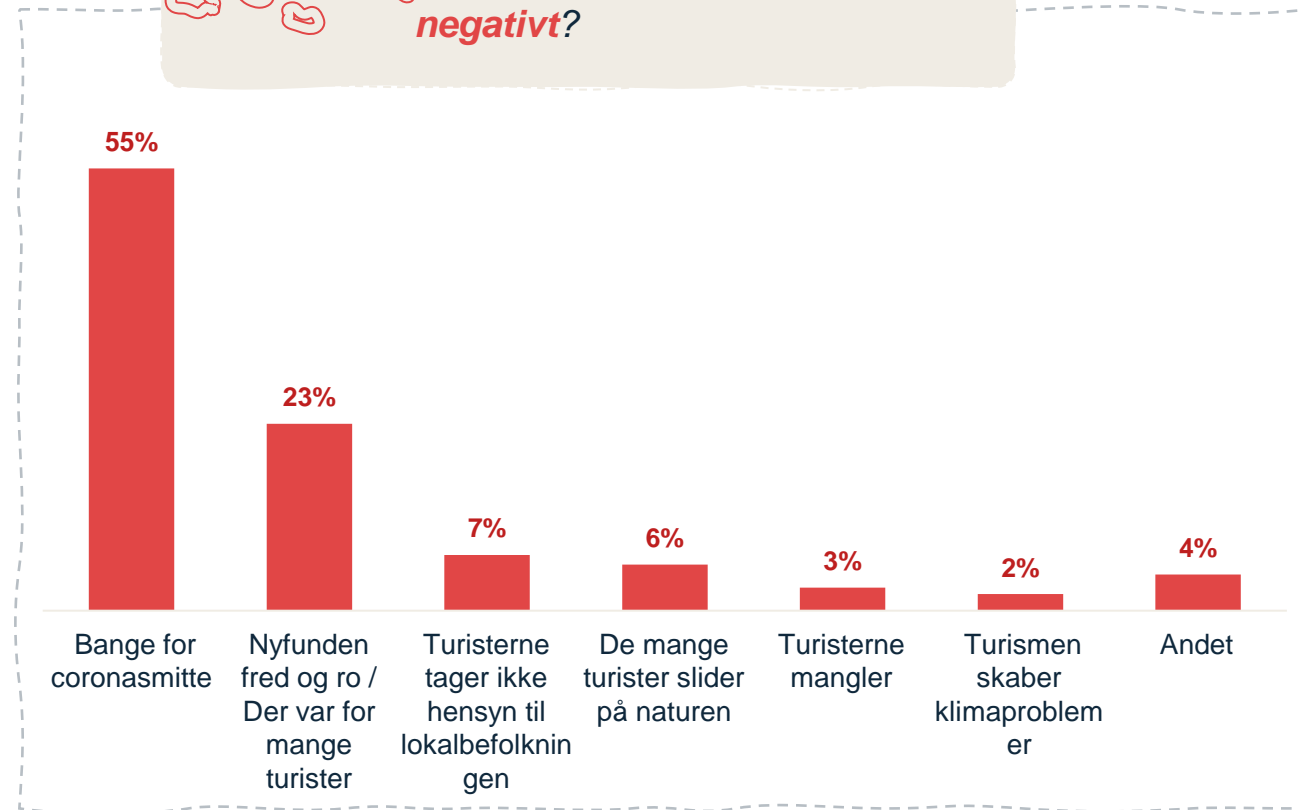


## Coronasituationen og det ændrede syn på turismen i Danmark

n= 246



Hvorfor har coronasituationen påvirket dit syn på turismen **negativt**?



# Coronakrisen og konsekvenserne for turismen splitter befolkningen

Mens hvert tredje dansker ikke er bekymret for coronakrisens konsekvenser for turismen i deres lokalområdet, er hver fjerde bekymret for konsekvenserne.

## Bekymringer for coronakrisens indflydelse på turismen i lokalområdet

n=8.358



**25%**

Af danskerne **er bekymrede** for turismen i lokalområdet efter coronakrisen (*Meget enige og enige*)



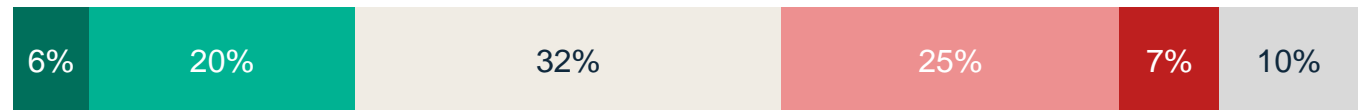
**33%**

Af danskerne **er ikke bekymrede** for turismen i lokalområdet efter coronakrisen (*Meget uenige og uenige*)



*Jeg er bekymret for de konsekvenser, som coronakrisen kan få for turismen i mit lokalområde*

● Meget enig   ● Enig   ● Hverken/eller   ● Uenig   ● Meget uenig   ● Ved ikke / Ikke relevant



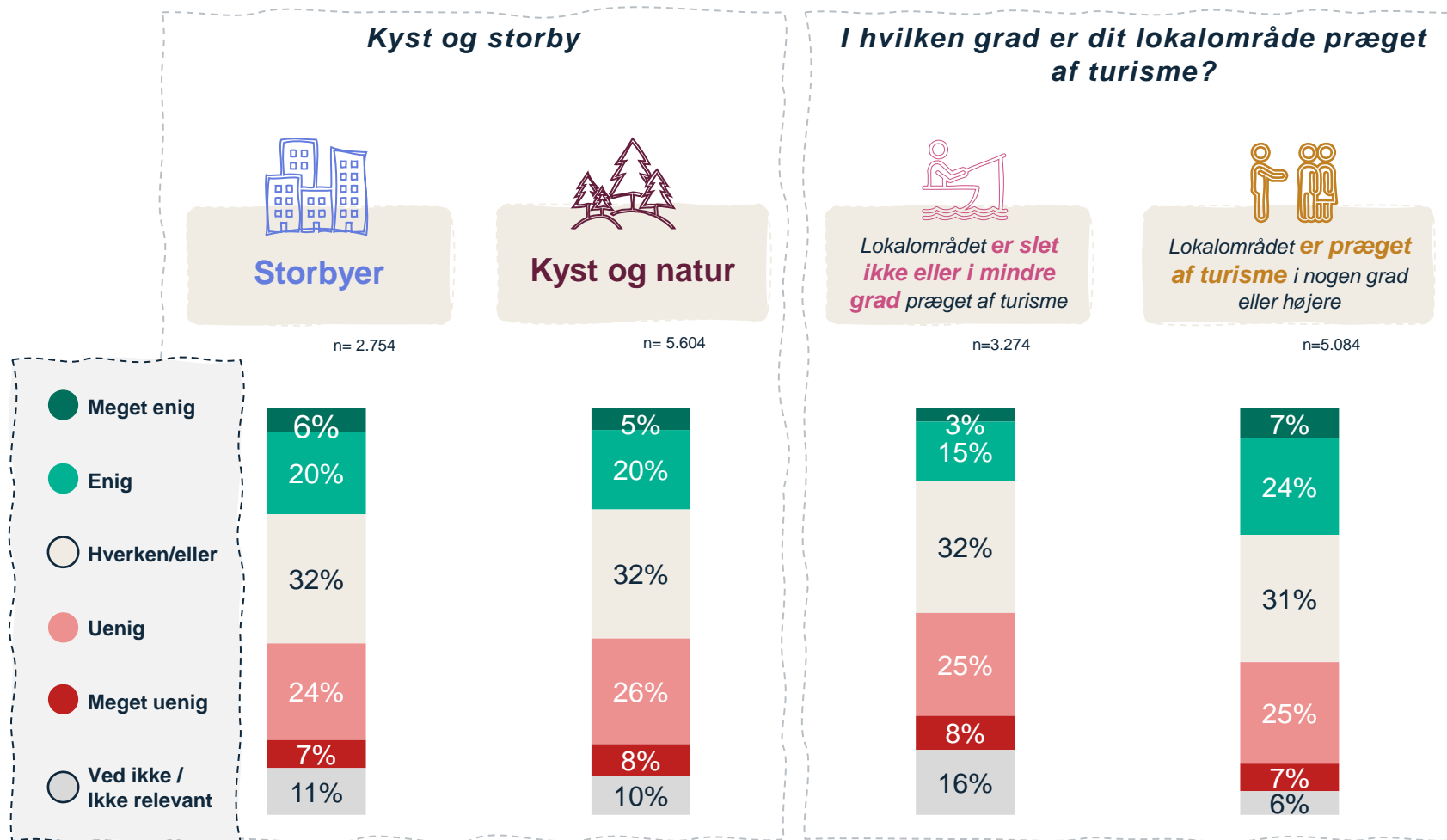
# Befolkningen i områder præget af turisme er mere bekymrede for konsekvenserne af coronakrisen

På tværs af kyst og storby er det især befolkningen i de turismeprægede områder, som er bekymrede for coronakrisens konsekvenser for turismen. Her er 31 pct. bekymrede mod 18 pct. i de ikke-turismeprægede områder.

Der er ingen nævneværdige forskelle på tværs af befolkningen i storbyerne og Kyst- og naturdanmark.



Jeg er bekymret for de konsekvenser, som coronakrisen kan få for turismen i mit lokalområde





## Epinion Aarhus

Hack Kampmanns Plads 13  
8000 Aarhus C  
Danmark  
T: +45 87 30 95 00  
E: aarhus@epinionglobal.com  
www.epinionglobal.com

## Epinion København

Ryesgade 3F  
2200 København N  
Danmark  
T: +45 87 30 95 00  
E: copenhagen@epinionglobal.com  
www.epinionglobal.com

# Epinion

Tourism & Experiences



**Martin Østervig  
Larsen**

*Director*

M: +45 4188 7306  
E: mol@epinionglobal.com



**Marc Egholm  
Mougard**

*Manager*

M: +45 4093 1240  
E: mmo@epinionglobal.com